

# Relatório de Sustentabilidade 2023

> Edição Resumida

**EGTC**  
Engetec | Infra

● Contornos de  
Caraguatatuba  
e São Sebastião  
Caraguatatuba e  
São Sebastião / SP



**Este PDF é navegável.**

Clique no ícone do menu  
e nos itens do sumário  
para navegar de acordo  
com seu interesse.



# Sumário

- 03** Quem Somos
- 04** Carta da Diretoria
- 05** Materialidade
- 06** Política do Sistema de Gestão Integrado
- 06** Política de Sustentabilidade

- 27** Informações Corporativas



## Ambiental

- 22** Atuação Ambiental
- 23** Compromissos de Biodiversidade
- 23** Materiais
- 24** Águas e Efluentes
- 24** Energia
- 25** Resíduos
- 26** Emissões de Gases de Efeito Estufa (GEE)



## Social

- 14** Nosso Time
- 15** Educação Corporativa
- 17** Diversidade e Inclusão
- 18** Atuação Social
- 19** Sistema de Gestão de Saúde e Segurança Ocupacional
- 20** Saúde Ocupacional
- 21** Compras Sustentáveis



## Governança

- 07** Estrutura Organizacional
- 09** *Compliance*
- 11** Relações Institucionais
- 12** Gestão de Risco
- 12** Inovação
- 13** Gestão Econômica

# Quem Somos

Somos a EGTC Infra, uma empresa com mais de duas décadas no mercado da construção, controlada pela Queiroz Galvão S.A., focada no setor de infraestrutura, buscando ser protagonista e atuar pautada pela excelência na execução de obras, em soluções inovadoras de engenharia e na estruturação de projetos.

Nossas entregas de qualidade nos permitiram obter o reconhecimento dos *stakeholders* e nos impulsionaram para novas conquistas, sobre a base sólida dos nossos valores, dos compromissos com a transparência, da ética, da integridade, do respeito à vida e da sustentabilidade.

## Nossas Operações



## Nosso Acervo Técnico



## Carta da Diretoria

Dois mil e vinte e três pode ser considerado um ano histórico para a Engetec. Mais do que rebatizada – agora somos EGTC Infra –, a Companhia assumiu um novo posicionamento estratégico, que tem por base a inovação e a sustentabilidade, as quais formam o alicerce do trabalho de extrair o melhor da engenharia para atender e superar as necessidades de nossos clientes.

Nossa carteira de grandes clientes do setor privado continuou crescendo. Um reconhecimento da qualidade de nossas entregas e da oferta de soluções completas, desde a concepção dos projetos, – incluindo análises de viabilidade técnica e financeira – até a execução e o comissionamento.

Para a ViaMobilidade, estamos trabalhando na ampliação da Estação Santo Amaro, integradora de metrô, trens e ônibus urbanos, e edificada sobre o Rio Pinheiros, na capital de São Paulo; para a CCR RioSP, iniciamos uma das obras mais aguardadas do país: as novas pistas de subida e descida do trecho da Serra das Araras na Rodovia Presidente Dutra; para a Vale, avançamos na construção de duas pontes – uma rodoviária e outra ferroviária – sobre o Rio Tocantins, no Pará; para a Pax Aeroportos, desenvolvemos os projetos de modernização dos aeroportos de

Jacarepaguá, no Rio de Janeiro, e Campo de Marte, em São Paulo; para a Concessionária Tamoios, estamos concluindo os Contornos de São Sebastião e Caraguatatuba, uma obra monumental que inclui, além da parte civil, a implantação de sistemas eletromecânicos fundamentais para o funcionamento da rodovia; e para a mesma concessionária, na região do Planalto Paulista, edificamos grandes contenções, que garantem mais segurança aos motoristas.

O ano também foi marcado pela escolha da EGTC Infra pela MRS Logística para a construção dos novos pátios ferroviários em São Paulo – um projeto arrojado e essencial para a movimentação de cargas na região.

São todas obras cujo grande diferencial está numa gestão baseada em procedimentos certificados internacionalmente, garantindo as melhores práticas, que visam a atender aos prazos de entrega e à qualidade requeridos, primando pela segurança total das operações.

Assim, a EGTC Infra cresceu: o faturamento anual, comparado ao período anterior, subiu 33%, atingindo R\$ 1.404.346.000,00. A confiança em nós depositada também aumentou nossa responsabilidade de seguir atuando com transparência e reforçando a política de *compliance*. Manter uma governança forte é o caminho do qual não nos desviamos.

São diversas as iniciativas socioambientais implementadas, incluindo ações de voluntariado. Reciclagem, reaproveitamento de materiais e de recursos naturais

como a água, assim como controle de emissões, representam a régua pela qual medimos o desempenho de nossas unidades e de nossa cadeia de fornecedores, conforme detalhamos neste relatório.

A Companhia construiu o caminho que permitiu a adesão ao Pacto Global da Organização das Nações Unidas e elaborou o seu inventário completo dos Gases de Efeito Estufa. O documento foi aferido por organismo especializado de verificação e validação, reunindo as condições para a classificação “ouro”, que em breve será publicada na plataforma do Programa Brasileiro GHG Protocol.

A EGTC Infra tem atenção primeira e especial às pessoas, tanto às que são parte da empresa – cerca de 4 mil colaboradores – quanto às que constituem as comunidades do entorno dos nossos empreendimentos. O Respeito à vida é um valor inegociável, e isso também significa oferecer oportunidades de desenvolvimento profissional justas a todos os nossos colaboradores, de forma inclusiva e abrangente.

Fazer melhor, fazer diferente, fazer o que precisa ser feito tempestivamente – esses são nossos lemas para obter a satisfação dos clientes e alcançar os resultados planejados. A EGTC Infra é movida pelo desafio e pela busca permanente de criar soluções de engenharia inovadoras que, mais do que diferenciar nossos projetos com excelência operacional, constroem a nossa identidade a serviço de nossos clientes.

# Materialidade

Para cada tema da materialidade e suas respectivas áreas de atuação, identificaram-se os aspectos relevantes dos processos pertinentes e gerou-se uma pauta de ações para acompanhar o desenvolvimento de melhorias nestes três temas: ambiental, social e governança.

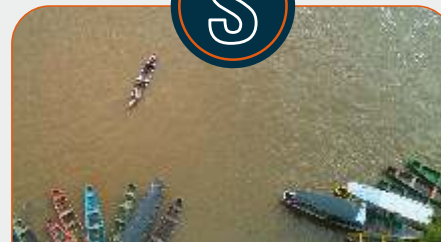
**Nota:** A definição de materialidade para este relato foi levantada com base em estudos internos e de um *benchmark* do mercado brasileiro de infraestrutura, levando-se em conta empresas com atuação no mesmo mercado da Companhia. Tal definição está relacionada às práticas diárias das atividades da EGTC Infra e da sua gestão acerca de temas considerados críticos e/ou essenciais ao propósito de ser reconhecida como uma empresa sustentável.



## AMBIENTAL

- > Recursos hídricos
- > Mudanças climáticas
- > Gestão de resíduos
- > Biodiversidade

### ODS RELACIONADOS



## SOCIAL

- > Diversidade, equidade e inclusão
- > Comunidades adjacentes
- > Saúde e Segurança do Trabalho
- > Cadeia de fornecedores
- > Retenção e desenvolvimento dos colaboradores

### ODS RELACIONADOS



## GOVERNANÇA

- > Integridade
- > Gestão de riscos
- > Inovação
- > Saúde financeira
- > Satisfação do cliente

### ODS RELACIONADOS





## Política do Sistema de Gestão Integrado

Na EGTC Infra, acreditamos que a gestão de *Compliance*, Qualidade, Meio Ambiente, Segurança e Saúde Ocupacional, com o aperfeiçoamento contínuo e de forma sustentável, faz parte de ações estratégicas para alcançar os objetivos empresariais, considerando as seguintes diretrizes:

- > Atuação pautada nos valores: Trabalho, Confiabilidade, Lealdade e Qualidade.
  - > Atuação reconhecida pela integridade, transparência, ética e práticas de respeito à vida e ao meio ambiente.
  - > Manutenção e fomento da cultura inovadora e de um ambiente interno colaborativo, diverso e inclusivo, que reconhece, valoriza e entusiasma a equipe.
  - > Eliminação de perigos e redução de riscos na realização das atividades, para prevenção de lesões e doenças ocupacionais, com participação e consulta dos colaboradores e seus representantes, visando à segurança e à integridade de todos.
  - > Gestão sustentável e eficiente dos recursos empregados e dos resíduos gerados e prevenção de impactos ambientais, econômicos e sociais adversos.
- > Atendimento à legislação e a outros requisitos relacionados a *compliance*, qualidade, meio ambiente, segurança e saúde ocupacional.
  - > Cumprimento das disposições no Código de Ética e nas políticas de *compliance*, observadas eventuais sanções em caso de descumprimento. Desta forma, não são tolerados o não atendimento às leis, normas e outros requisitos pertinentes e aplicáveis, bem como faltar com a verdade, manipular ou omitir informações. Além disso, não é admitido nenhum tipo de corrupção, incluindo o suborno, ou quaisquer condutas que ponham em risco a imagem e a credibilidade da empresa e de seus colaboradores.
  - > Autoridade e independência da função de *compliance* antissuborno em sua atenção, provida de recursos para estabelecer, implementar e atingir os objetivos do sistema de gestão da empresa, bem como incentivar as manifestações de boa-fé, respeitando a não retaliação.
  - > Processos e decisões orientados pela gestão de risco, avaliados e monitorados periodicamente, visando à maximização dos resultados e à melhoria contínua do sistema de gestão integrado.
  - > Satisfação dos clientes e partes interessadas, com o gerenciamento e a execução de serviços de engenharia, suprimentos, construção e comissionamento, com foco em obras de infraestrutura e montagem eletromecânica.

## Política de Sustentabilidade

Como parte de seus compromissos com uma gestão sustentável, a EGTC Infra tem sua Política de Sustentabilidade aprovada pela Diretoria. Seu teor está alinhado à base de valores da Companhia, às normativas do Sistema de Gestão Integrado e aos Objetivos de Desenvolvimento Sustentável (ODS).

A Política de Sustentabilidade encontra-se disponível no *site* da Companhia.



Atuar, em todas as suas atividades, com o princípio de respeito à vida.



Desenvolver novos negócios, utilizando conceitos sustentáveis.



Desenvolver e prever a utilização de novas tecnologias e soluções de engenharia sustentáveis: redução da utilização de recursos não renováveis, reutilização de resíduos e efluentes, redução de áreas de supressão vegetal, entre outras.



Buscar a redução da utilização de madeira nos processos construtivos.



Apoiar o desenvolvimento e contratação de força de trabalho e fornecedores locais.



Conhecer as regiões onde a EGTC Infra atua com foco socioambiental.



Priorizar investimentos socio-ambientais e as ações pontuais com as comunidades com os seguintes temas: Atenção Básica de Saúde, Educação Básica, Geração de Trabalho e Renda, Proteção Social, Ciência e Tecnologia e Conservação Ambiental, sempre alinhadas às políticas públicas existentes.



Proporcionar ambiente empresarial que presuma uma postura ativa pela garantia de direitos humanos, com respeito e valorização das diferenças, reconhecendo também a multiplicidade, em todas as suas dimensões e formas, como fator de inovação, produtividade e resultado.



Respeitar a cultura local e as práticas regionais em todo o território em que atuamos e prestamos serviços.



Proporcionar condições de trabalho dignas e respeitadas, sem nenhum tipo de discriminação, de abuso de autoridade ou de interesse pessoal sobrepondo ao corporativo.



Repudiar qualquer tipo de trabalho forçado, infantil ou que configure características análogas à escravidão.



Estabelecer práticas de gestão de pessoas que possam atrair, reter e desenvolver os colaboradores, de forma igualitária e inclusiva, contribuindo positivamente para o desempenho do negócio e para o crescimento do indivíduo.



Investir nos colaboradores, oferecendo oportunidades iguais de desenvolvimento e crescimento através de iniciativas corporativas.



Promover uma comunicação inclusiva e direta, instituindo canais de comunicação abertos e transparentes com os colaboradores, seja no ambiente interno ou externo.



Buscar constantemente a redução da emissão de gases de efeito estufa (GEE).



Criar metodologia para acompanhamento e atendimento desta política pelas Unidades de Negócio.

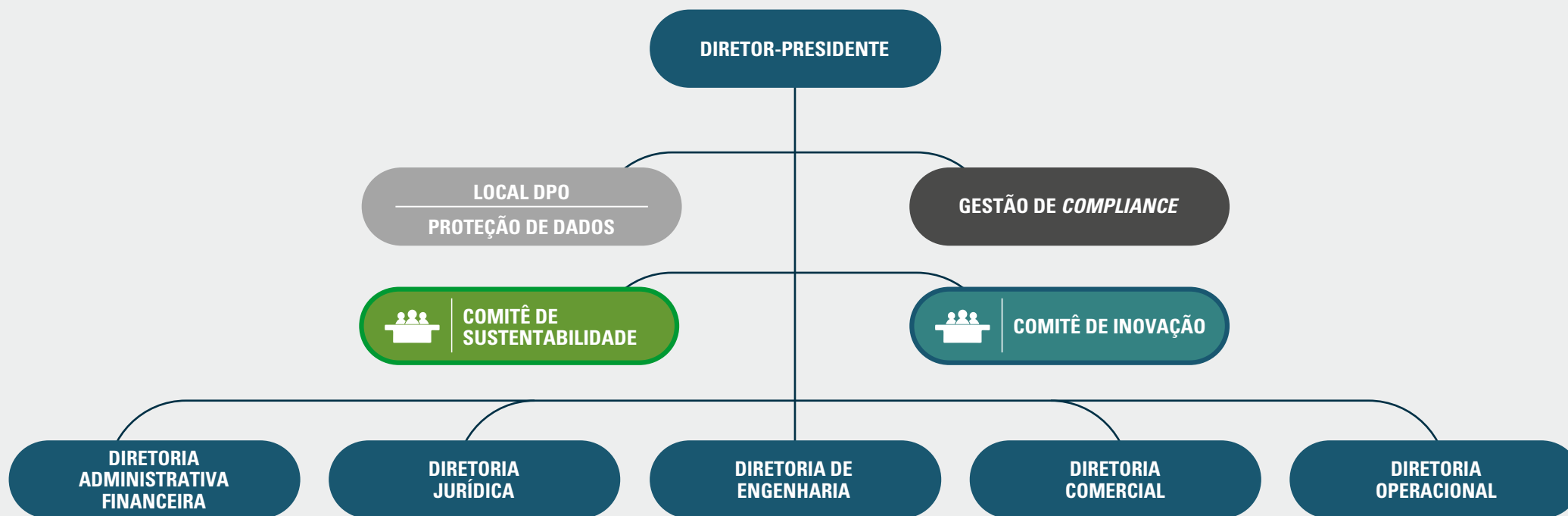


Avaliar o desempenho das Unidades de Negócio e de seus respectivos colaboradores e fornecedores com relação ao atendimento a diretrizes da Política de Sustentabilidade.



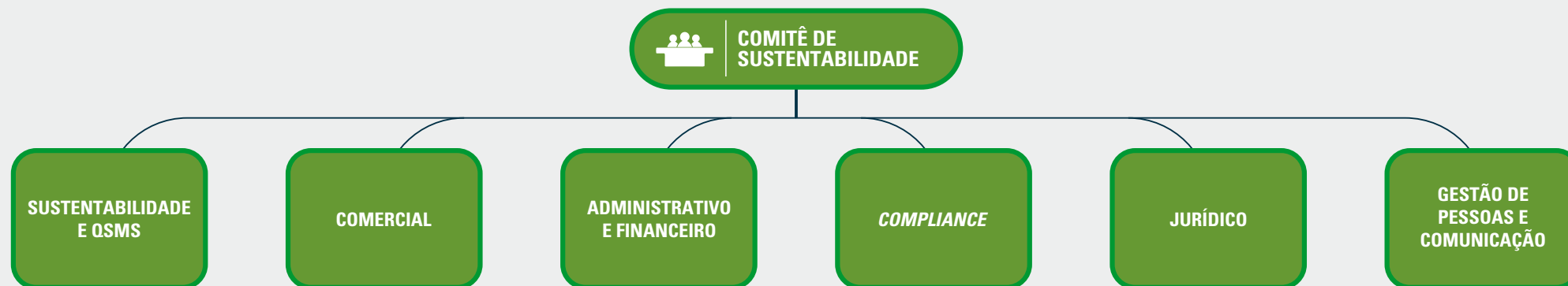
Comunicar periodicamente à Diretoria da EGTC Infra os resultados alcançados pelas Unidades de Negócio.

# Estrutura Organizacional



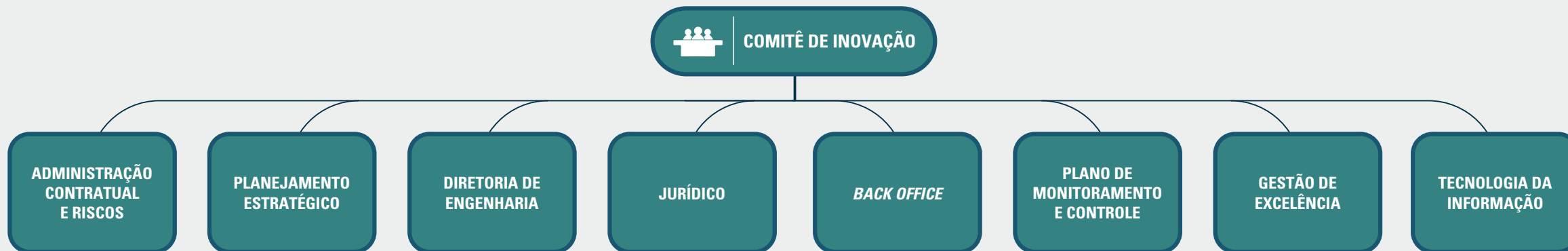
## Comitê de Sustentabilidade

O Comitê de Sustentabilidade é o órgão de governança responsável pela tomada de decisão e pela supervisão da gestão dos impactos da Organização na economia, no meio ambiente e nas pessoas. Logo os participantes do Comitê de Sustentabilidade são selecionados conforme a competência em suas áreas de atuação.



## Comitê de Inovação

O Comitê de Inovação tem como missão assessorar a Diretoria, inclusive propondo melhorias relacionadas à sua área de atuação, a fim de conferir maior eficiência e qualidade às decisões deste colegiado e de zelar para que as atividades da EGTC Infra sejam conduzidas com vista à integração da inovação na estratégia de seus negócios, sempre em conformidade com as leis, a ética e os controles internos da Companhia.





 **Porto Vila do Conde**  
Barcarena / PA

## Compliance

A EGTC Infra orgulha-se de ser referência em Programa de *Compliance* devido ao seu alinhamento com boas práticas de mercado, exercendo uma influência positiva frente às partes interessadas.

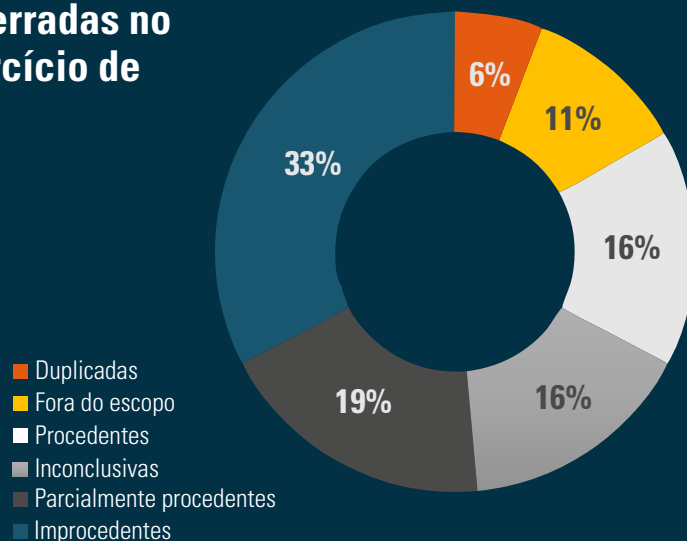
Para orientar as ações e estabelecer diretrizes de conformidade, a Companhia disponibiliza em seu *website* a Política do Sistema de Gestão Integrado, que inclui a responsabilidade da conduta dos envolvidos nos atendimentos aos processos de *Compliance* e o atendimento da Política de Conflito de Interesses.

Está disponível, ainda, um Canal de Denúncias, acessível a todos os *stakeholders*, para registro de relatos e denúncias de desvios relacionados ao Código de Ética, às legislações vigentes, às políticas internas da Empresa e a outras normas e compromissos aplicáveis. É possível acessar através dos *links*:  
["https://www.ethicsdeloitte.com.br/egtcinfra/0"](https://www.ethicsdeloitte.com.br/egtcinfra/0)  
[https://www.ethicsdeloitte.com.br/egtcinfra/.](https://www.ethicsdeloitte.com.br/egtcinfra/)

No ano de 2023, ocorreram cinco reportes de casos de discriminação, que foram analisados e investigados pela Organização através das documentações e entrevistas pertinentes, não tendo sido implementados planos de reparação/medidas corretivas, visto que as denúncias resultaram improcedentes e/ou inconclusivas.

Bem como não houve ocorrências de casos confirmados de corrupção.

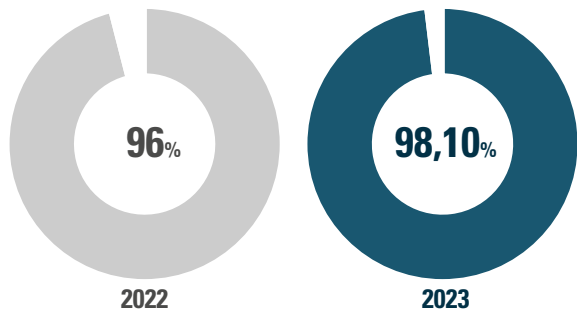
### Procedência das denúncias encerradas no exercício de 2023



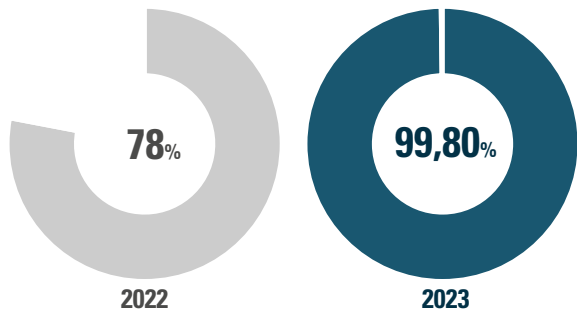
### Operações avaliadas quanto aos riscos relacionados à corrupção:



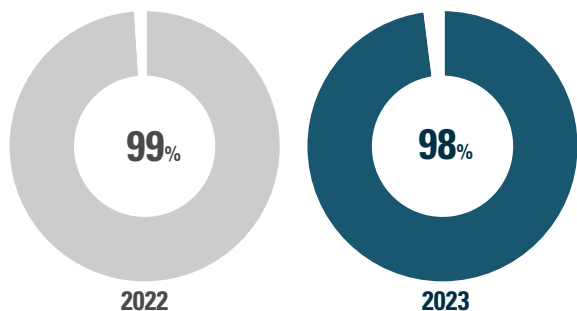
**Contratos com cláusulas anticorrupção**



**Contratos com Questionário de Terceiros válidos**



**Termos de Adesão válidos de colaboradores**



● Porto Vila do Conde  
Barcarena / PA



Durante o ano de 2023, a EGTC Infra permaneceu presente e atuante junto ao:

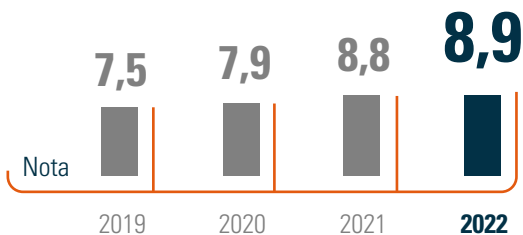


Movimento pela Integridade do Setor de Engenharia e Construção (MISEC), ação coletiva coordenada pelo Pacto Global da ONU Rede Brasil e pelo Instituto Ethos.



Associação ao Instituto Ethos. Signatária do Pacto Empresarial pela Integridade e Contra a Corrupção e da Carta Compromisso do Movimento Empresarial pela Integridade e Transparência.

**Histórico de desempenho da autoavaliação do Guia Temático: Integridade, Prevenção e Combate à Corrupção.**



Os dados apresentados resultam da aplicação do questionário Guia Temático: Integridade, Prevenção e Combate à Corrupção 2016 pela própria Organização, ou seja, são resultados de **autoavaliação**. O diagnóstico não tem, portanto, caráter de certificação. Seu objetivo é proporcionar reflexão, aprendizagem e melhoria das práticas de Responsabilidade Social e Sustentabilidade.

## Relações Institucionais

A EGTC Infra valoriza a excelência operacional como forma de atender e superar as expectativas de seus clientes. Entregar projetos de qualidade é a parte principal do trabalho, mas a Empresa entende ter também um compromisso com o desenvolvimento do mercado de infraestrutura do país, através do estímulo à adoção de melhores práticas, tanto no campo da ética nos negócios como no que tange à inovação em metodologias construtivas – sempre com um olhar sustentável.

### Algumas instituições parceiras

- > Museu do Amanhã
- > FIRJAN
- > ABDIB
- > SINICESP
- > ABEMI
- > APEOP
- > SINICON
- > AECIPP
- > GRI
- > IBDIC
- > ANEOR
- > AAGE





## Gestão de Risco

A EGTC Infra desenvolveu seu Sistema Eletrônico de Gestão de Riscos Corporativos em conformidade com as melhores práticas de mercado, usando como referências NBR ISO 31000, que estabelece a Gestão de Risco, norteando os princípios e as diretrizes para gerenciamento de riscos, preconizadas pelo PMI (Project Management Institute) e consolidadas no Guia PMBOK® (Project Management Body of Knowledge – Conjunto de Conhecimentos em Gerenciamento de Projetos) e por The University of Texas at Austin, CII (Construction Industry Institute – 2012), RS280-1 (Probabilistic Risk Management in Design and Construction Projects, Version 1.1).

### Por que adotar a gestão de risco?

INICIATIVAS MAIS  
CONFIANTES E  
BEM-SUCEDIDAS

PREVENÇÃO DE  
PERDAS FINANCEIRAS

OTIMIZAÇÃO DE  
RECURSOS E PROCESSOS

LUCRATIVIDADE

RETENÇÕES CONSCIENTES  
DE RISCOS

PRESERVAÇÃO DE BENS E  
DE VIDAS HUMANAS

 **Porto Vila do Conde**  
Barcarena / PA


## Inovação


A EGTC Infra é uma empresa de soluções de engenharia, por isso a inovação está no seu dia a dia. Essa cultura inovadora se espalha e rende frutos tanto na operação quanto nas áreas de suporte, abrangendo não só os ganhos nas obras, mas também aspectos intangíveis, como saúde mental.

No ano de 2023, a jornada de inovação da Companhia ganhou força em forma de estrutura. O Comitê de Inovação foi instalado na Companhia, ligado diretamente ao Diretor-Presidente.

Ressalta-se que as bases da política de inovação foram lançadas, com discussão de estratégia e com metodologias de priorização e acompanhamento.

## Inovações EGTC Infra em 2023

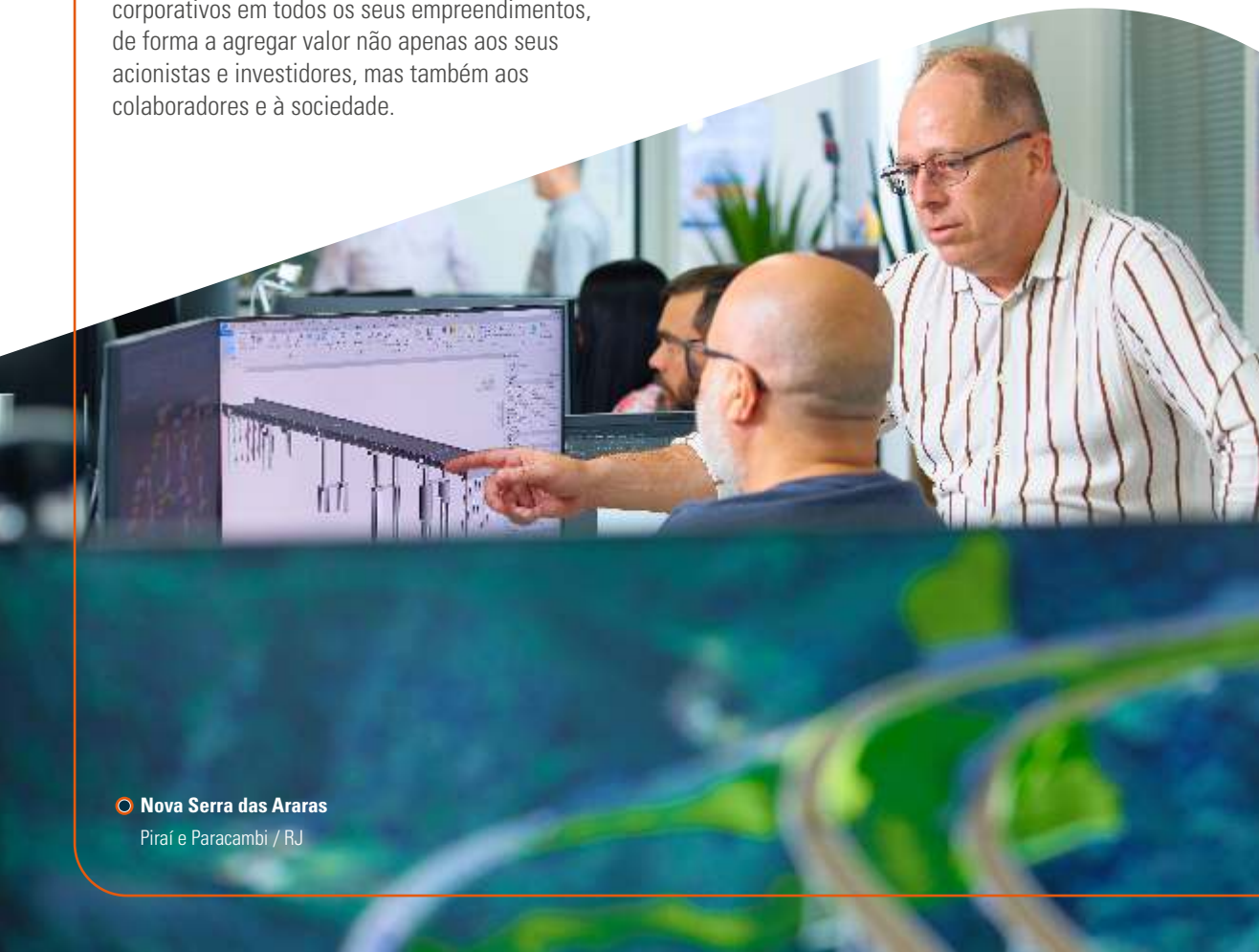
 **Plataforma para gestão de controle tecnológico de concreto, asfalto e terraplanagem**


 **Plataforma para gestão de controle de pré-moldados**

 **Smart Inspects**

## Gestão Econômica

O desempenho financeiro da EGTC Infra é pautado no impacto socioambiental responsável, na saúde financeira e na análise/monitoramento de riscos corporativos em todos os seus empreendimentos, de forma a agregar valor não apenas aos seus acionistas e investidores, mas também aos colaboradores e à sociedade.



 Nova Serra das Araras  
Piraí e Paracambi / RJ

### Demonstração do valor adicionado (R\$ mil)

2023

<b>1. Receitas</b>	<b>1.405.832</b>
Venda de mercadorias, produtos e serviços	1.404.346
Provisão para devedores duvidosos	0
Não operacionais	1.486
<b>2. Insumos adquiridos de terceiros</b>	<b>707.735</b>
Custo das mercadorias e serviços vendidos	265.847
Materiais, energia, serviços de terceiros e outros	441.563
Perda/Recuperação de valores ativos	325
<b>3. Valor adicionado bruto (1-2)</b>	<b>698.098</b>
<b>4. Retenções</b>	<b>5.287</b>
Depreciação, amortização e exaustão	5.287
<b>5. Valor adicionado líquido produzido (3-4)</b>	<b>692.811</b>
<b>6. Valor adicionado recebido em transferência</b>	<b>12.057</b>
Resultado de equivalência patrimonial	0
Receitas financeiras	12.056
<b>7. Valor adicionado a distribuir (5+6)</b>	<b>704.867</b>

### Distribuição do valor adicionado

1. Pessoal e encargos	296.206
2. Impostos, taxas e contribuições	93.487
3. Juros e aluguéis	199.005
4. Juros sobre capital próprio e dividendos	0
5. Lucros retidos	116.169
6. Investimentos na comunidade	0



● **Contornos de  
Caraguatatuba e  
São Sebastião**

Caraguatatuba e  
São Sebastião / SP

## Nosso Time

O time é formado por profissionais qualificados, com amplo conhecimento técnico e experiência nos diversos segmentos de atuação. A EGTC Infra procura investir nos colaboradores, oferecendo-lhes oportunidades de desenvolvimento e crescimento.

A Empresa conta com um banco de talentos digital, disponível no *site* institucional (Trabalhe Conosco). Também utiliza mídias sociais e veículos de comunicação para divulgação de vagas, em parceria com sistemas de emprego dedicados à recolocação e com centros públicos de oportunidades.

Os processos de recrutamento e seleção são realizados a partir de critérios amplos e inclusivos, não fazendo distinção de raça, gênero, religião, idade, orientação sexual, estado civil, nacionalidade, naturalidade, condição socioeconômica ou deficiência, incentivando a diversidade e o aumento da representatividade em seu quadro de colaboradores.





## Educação Corporativa



A Universidade Corporativa EGTC Infra (UCE) suporta as iniciativas de treinamento, desenvolvimento e educação da Companhia, com foco nas estratégias e no desenvolvimento de competências, tendo como base os valores e o impulsionamento das lideranças. Com suporte da tecnologia, também conta com uma plataforma digital para apoiar as ações de formação, em fomento às práticas de educação a distância, ao autodesenvolvimento e ao gerenciamento do tempo.

Na EGTC Infra, os colaboradores têm seu desempenho acompanhado através do Ciclo de *Performance*. O processo ordena responsabilidades, metas, competências e valores organizacionais. Também fortalece a cultura do diálogo, promovendo o alinhamento de expectativas, a identificação de potenciais, o desenvolvimento de carreira e o reconhecimento.



Programa **JOVEM APRENDIZ**

📍 Contornos de Caraguatatuba e São Sebastião  
Caraguatatuba e São Sebastião / SP

Com foco no futuro e na formação de jovens talentos, a EGTC Infra investe nos Programas de Estágio e Jovem Aprendiz. Em 2023, destaca-se a implantação da primeira turma de *trainees* com 10 jovens oriundos dos cursos de Administração de Empresas e Engenharias Civil, Elétrica e Mecânica, com robusto plano de treinamento, avaliação de desempenho e atividades de *job rotation*, supervisionados pela área de Gestão de Pessoas e pelos tutores alocados nas Unidades de Negócio.



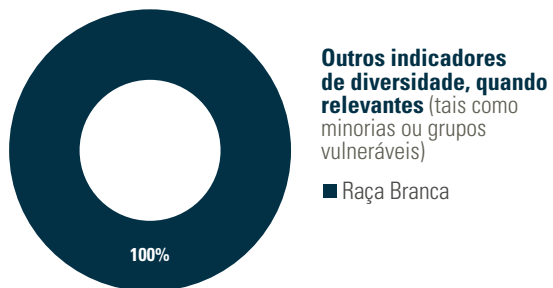
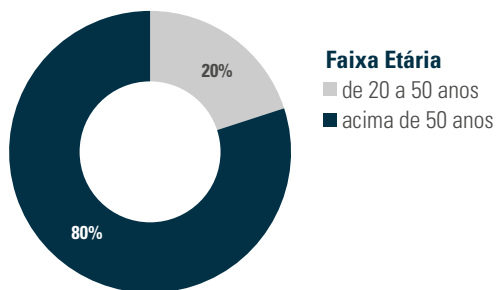
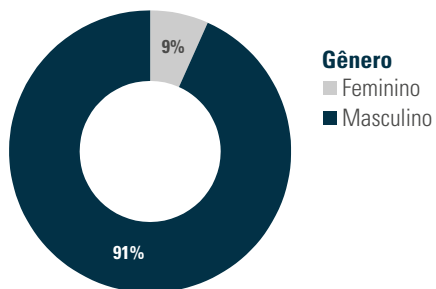
Programa de **ESTÁGIO**



**TRAINEE**  
EGTCInfra

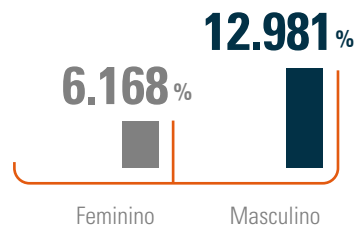
### Perfil da diretoria da EGTC Infra

2023



### Proporção entre menor e maior salário

2023



**2.840 %**

Proporção entre a remuneração total anual do indivíduo mais bem pago da Organização e a remuneração total anual média de todos os empregados

2023

**5,71 %**

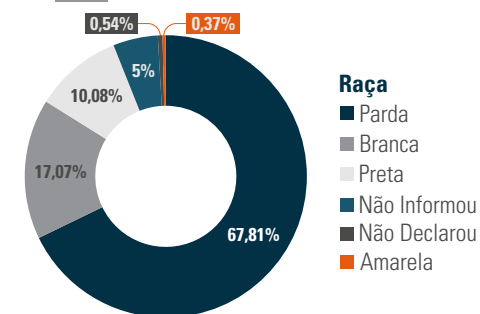
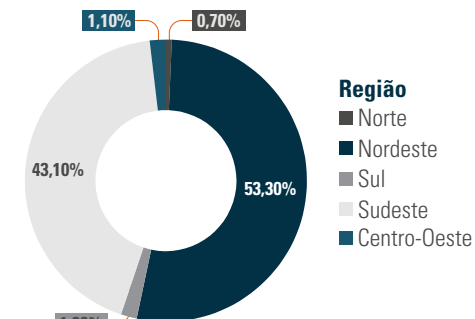
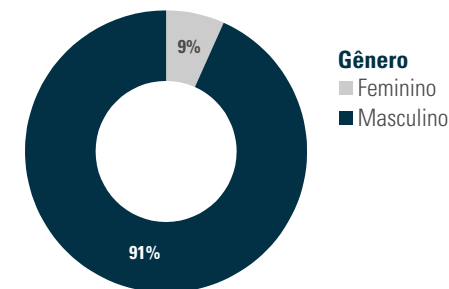
Proporção entre o aumento percentual na remuneração total anual do indivíduo mais bem pago da Organização e o aumento percentual médio na remuneração total anual de todos os empregados

2023

**Nota:** Excluindo-se o mais bem pago.

### Total de empregados

por gênero, região e raça



**3.523 empregados no ano de 2023**

## Diversidade e Inclusão

Realizado nos meses de outubro e novembro de 2023, o Censo de Diversidade & Inclusão contou com 65,40% de adesão dos colaboradores, o que corresponde a 2.549 respondentes, considerando todas as Unidades de Negócio da EGTC Infra.

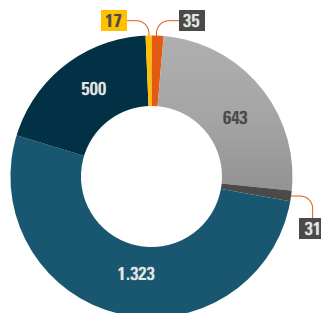
A Companhia já realizava o monitoramento dos marcadores sociais de

deficiência, etnia/raça, gênero, geracional e regionalidade, através de indicadores internos.

Contudo, os resultados revelaram novos aspectos sobre diversidade e inclusão na Companhia, apresentados nos gráficos abaixo.

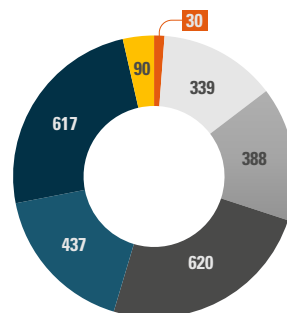


● Ponte Rio Tocantins  
Marabá / PA



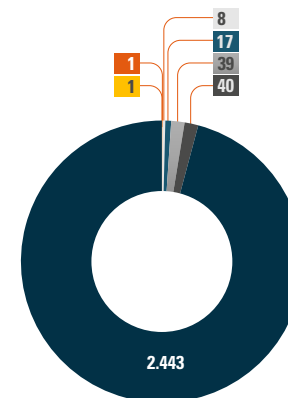
### Raça e Etnia

- Amarelo
- Branco
- Indígena
- Pardo
- Preto
- Prefiro não responder



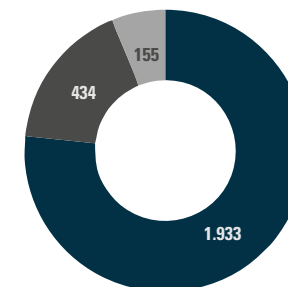
### Geracional

- 14 a 17 anos
- 18 a 25 anos
- 26 a 31 anos
- 32 a 39 anos
- 40 a 44 anos
- 45 a 60 anos
- Acima de 60 anos



### Orientação Sexual

- Heterossexual
- Homossexual
- Bissexual
- Pansexual
- Assexual
- Prefiro não Responder
- Outra



### Religiosidade

- Cristianismo
- Não possui religião
- Outras religiões



## Atuação Social

Partindo da concepção da marca “EGTC Infra Transforma”, a Companhia assumiu a intenção de fortalecer o envolvimento dos seus colaboradores no que tange à cultura interna em prol tanto de investimentos em ações sociais e voluntárias, almejando o bem-estar comum e do próximo, como do meio ambiente.

No ano de 2023, estima-se que as ações socio-ambientais tenham impactado seis municípios em cinco estados onde a EGTC Infra atua. Considera-se que, neste ano, foram feitos progressos significativos no que tange à Responsabilidade Social, à medida que é fomentada uma cultura participativa e inovadora junto aos colaboradores.

**Comparativo de ações sociais desenvolvidas pelas Unidades de Negócio da EGTC Infra:**





# Sistema de Gestão de Saúde e Segurança Ocupacional

A EGTC Infra baseia todas as suas operações no princípio fundamental do Respeito à Vida, buscando constantemente a excelência na gestão de Segurança e Saúde Ocupacional. Diante disso, foram estabelecidas 10 Regras de Ouro imprescindíveis, com o objetivo de resguardar os colaboradores.

- 1 Realizar atividades somente se apto, treinado, habilitado e autorizado.
- 2 Iniciar uma atividade somente após a realização de análise de risco, certificando-se, sempre, se todas as tarefas e seus respectivos perigos estão contemplados.
- 3 Realizar os bloqueios efetivos antes de intervir em qualquer equipamento e instalação energizada, fazendo uso dos EPIs obrigatórios.
- 4 Utilizar cinto de segurança e respeitar o limite de velocidade.
- 5 Utilizar cinto de segurança devidamente fixado para as atividades de trabalho em altura.
- 6 Reanalisar sempre, antes do início das tarefas manuais, os perigos existentes e a aplicação de todas as medidas de controles necessárias, evitando assim, possíveis danos com as mãos.
- 7 Permanecer fora de área isolada e sinalizada onde ocorrem movimentações de cargas.
- 8 Executar atividades apenas em área e equipamentos liberados para trabalho, com os bloqueios necessários e suas respectivas manutenções em dia.
- 9 Não trabalhar sob efeito de álcool ou drogas ilícitas.
- 10 Relatar todos os incidentes para seu líder imediato e/ou ao SESMT.

## Taxa de frequência sem afastamento

2022 | 2023



## Taxa de frequência com afastamento

2022 | 2023



## Taxa de gravidade

2022 | 2023



## Saúde Ocupacional

A EGTC Infra busca contribuir para a saúde e o bem-estar dos seus colaboradores e dos familiares destes, disponibilizando programas e campanhas para acompanhamento periódico de sua saúde física e mental.



Estação Santo Amaro  
São Paulo/SP

## Iniciativas do ano de 2023

- > Campanha de vacinação antigripal para colaboradores e dependentes.
- > Palestras com ênfase em saúde mental e em prevenção de doenças (como diabetes, câncer de próstata, câncer de mama e hipertensão arterial).
- > Programa de Qualidade de Vida, contando com a realização de ginástica laboral, realizada mensalmente, seguida por sessões de massagem, buscando melhorar o condicionamento físico e mental dos colaboradores e assim aumentando a interação, a colaboração e a produtividade da equipe. Esta ação proporciona momentos de reflexão, relaxamento e descanso aos colaboradores, melhorando a qualidade da sua saúde mental e o seu condicionamento físico.

> Em parceria com a Betterfly, uma plataforma disponível no mercado que incentiva a transformação de hábitos saudáveis dos colaboradores em doações, a EGTC desempenhou um papel significativo no bem-estar dos colaboradores e no impacto positivo para a sociedade em 2023. Através dessa plataforma *online*, a empresa facilitou a doação de pratos de comida para aqueles que mais precisam.

Essa colaboração se destacou ao motivar os membros da equipe a adotarem hábitos saudáveis, convertendo-os em doações ao longo do ano. Os resultados foram tangíveis: em 2023, a simples adoção desses hábitos resultou na doação de **700** refeições para instituições beneficentes. Esses números não apenas evidenciam o sucesso da iniciativa, mas também refletem o comprometimento coletivo em fazer a diferença, promovendo o cuidado com a saúde individual e contribuindo para o bem-estar da comunidade.





## Compras Sustentáveis

Atenta aos impactos ambientais ocasionados por suas atividades, às condições de trabalho da cadeia de fornecedores e de prestadores de serviço e aos impactos socioeconômicos causados, a EGTC Infra, em 2023, iniciou sua avaliação quanto aos requisitos de sustentabilidade para todos os fornecedores de serviços enquadrados no grupo A, ou seja, aqueles classificados como de alto risco de exposição. A avaliação – que consiste num questionário abrangendo os temas: ética, saúde e segurança, meio ambiente e direitos humanos – é obrigatória para este público e expira anualmente.

Cabe destacar que 100% dos contratos firmados pela EGTC Infra com os seus terceiros, responsáveis por prestar serviços dentro das Unidades de Negócio, possuem cláusulas sobre proteção ambiental, de práticas trabalhistas, de direitos humanos e ética.

Em 2023, os colaboradores das áreas de Suprimentos e de Sustentabilidade passaram pelo treinamento de compras sustentáveis, seguindo os requisitos da Norma ISO 20400, com o intuito de proporcionar maior conhecimento nas aquisições de insumos e matérias-primas e/ou de forma a gerar o mínimo possível de danos e impactos ao meio ambiente, acrescida à constante busca por fornecedores idôneos.



### INICIATIVAS

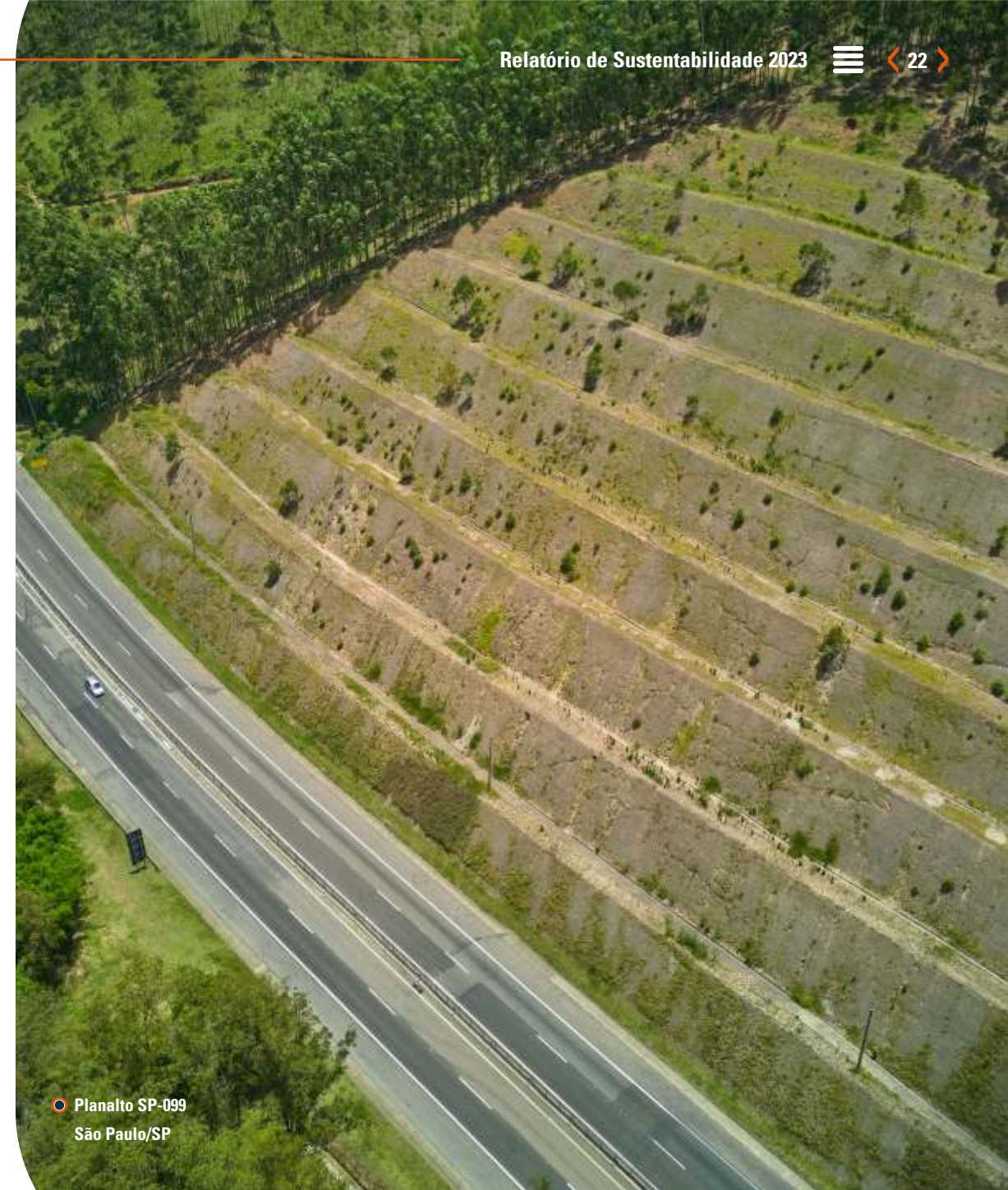
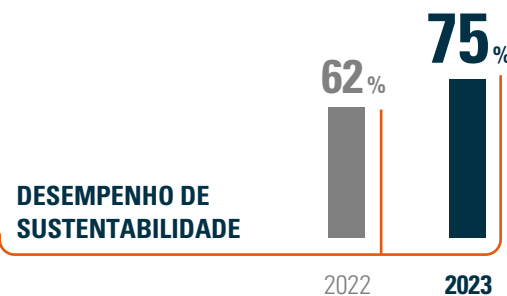
- > Na Unidade de Negócio Estação Santo Amaro, em São Paulo, em 2023, a aquisição do aço das armaduras foi de vergalhões de baixa emissão de CO<sub>2</sub>.
- > Mais de 90% do cimento utilizado em todas as unidades de negócio da EGTC Infra é considerado cimento verde, pois o processo de fabricação consiste no reaproveitamento de resíduos industriais para a substituição de combustíveis fósseis tradicionalmente utilizados no processo de fabricação do clínquer, proporcionando uma destinação final ambientalmente adequada para o resíduo.
- > Mais de 60% da madeira consumida nas unidades de negócio da EGTC Infra é de reflorestamento, ajudando a reduzir os índices de desmatamento e possibilitando a conservação das vegetações naturais.
- > Em 2023, a EGTC Infra negociou e implantou acordos de exclusividade com insumos de aço e cimento, contribuindo com a jornada de descarbonização.

## Atuação Ambiental

A gestão ambiental é um elemento central em todos os processos da EGTC Infra. Desde a governança, onde são estabelecidos compromissos ambientais críticos, até o Comitê de Sustentabilidade, encarregado de monitorar e gerenciar diretrizes e compromissos, o cuidado com o meio ambiente é manifesto em todas as fases gerenciais.

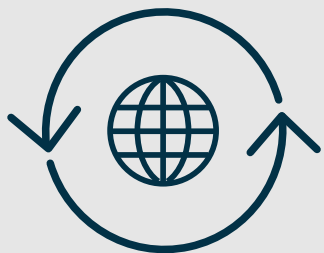
Essa preocupação se estende ao processo de contratação de projetos, para os quais são conduzidos estudos de impacto, avaliações técnicas e etapas de controle, desde o início até a conclusão do empreendimento. A Companhia possui um Sistema de Gestão Ambiental certificado na ISO 14001:2015, garantindo uma abordagem sistêmica para atender aos requisitos legais e às melhores práticas globais, em consonância com seu compromisso de criar valor para a sociedade.

**Em 2023, pelo segundo ano consecutivo, a EGTC Infra respondeu o questionário EcoVadis. O objetivo da metodologia EcoVadis de Avaliação da Responsabilidade Social Empresarial (RSE) é analisar a qualidade do sistema de gestão de RSE de uma empresa. A avaliação concentra-se em 21 questões, agrupadas em quatro temas: meio ambiente; práticas trabalhistas e direitos humanos; práticas comerciais justas; e compras sustentáveis. A Companhia alcançou percentual de 75% de desempenho de sustentabilidade, estando acima da média em comparação com empresas do mesmo ramo de atividade e conquistando medalha bronze.**



Planalto SP-099  
São Paulo/SP





## Compromissos de Biodiversidade

O respeito à biodiversidade está integrado aos projetos desenvolvidos pela EGTC Infra, sendo parte das condições gerais e específicas das operações executivas, amparadas por um prévio e amplo estudo de viabilidade e de impacto ambiental, que determina o escopo de atuação para cada obra contratada.

## Materiais

Para a seleção de fornecedores e a aquisição de materiais, a EGTC Infra realiza uma análise crítica antes da aprovação, levando em consideração tanto especificações técnicas, prazos e preços acordados quanto requisitos de qualidade, meio ambiente, saúde e segurança ocupacional, conformidade e práticas sustentáveis.



● **Contornos de Caraguatatuba e São Sebastião**  
Caraguatatuba e São Sebastião / SP

Materiais utilizados	Totais	Fontes	
<b>Materiais não renováveis utilizados</b>	Óleo diesel (m³)	6.259,08	Fornecedor externo
	Gasolina (m³)	239,65	Fornecedor externo
	Óleo BPF (m³)	195,00	Fornecedor externo
	Brita (t) / Pó de pedra (t) / Expurgo (t)	162.242,09	Interna. Por detonação de rocha e britagem
		223.749,54	Fornecedor externo
	Areia (t)	28.844,15	Fornecedor externo
	Cimento (t)	33.886,56	Fornecedor externo
	Concreto (m³)	35.924,81	Fornecedor externo
		65.436,00	Concreto produzido na unidade de negócio
	Aço (t)	7.418,22	Fornecedor externo
<b>Materiais renováveis utilizados</b>	Álcool (m³)	19,11	Fornecedor externo
	Madeira (m³)	1.377,68	Fornecedor externo
		176,75	Interna. Reaproveitada madeira proveniente da atividade de supressão

O processo de fornecimento de madeira para as atividades da EGTC Infra é um ótimo exemplo da forma como a Empresa exercita as escolhas conscientes. **Em 2023, mais de 60% das madeiras adquiridas foram de reflorestamento (pínus e eucalipto).**

Apesar de atuar na construção civil pesada, ramo no qual a maioria dos materiais é não renovável, como gasolina e óleo diesel, a EGTC Infra busca reduzir o consumo de novas matérias-primas e explorar menos os recursos naturais, promovendo o reaproveitamento de materiais.

# Águas e Efluentes

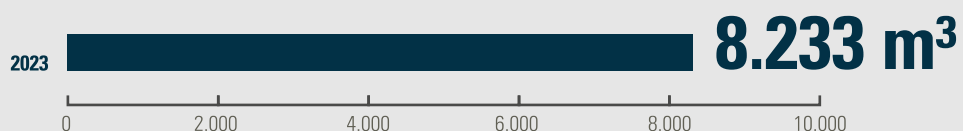
O consumo de água, para a EGTC Infra, é um tema relevante, especialmente em atividades específicas como a produção de concreto. A Companhia investe em estruturas para o tratamento das águas geradas e monitora de perto seu consumo, com o objetivo de reduzi-lo e promover o uso consciente.



● Contornos de Caraguatatuba e São Sebastião  
Caraguatatuba e São Sebastião / SP

Consumo de água		Água de superfície	Água subterrânea	Água de terceiros	Total
Área sem estresse hídrico	Captação (em megalitros)	215,96	114,83	12,74	343,53
	Descarte (em megalitros)	42,97	43,93	7,75	94,65
<b>Consumo total</b>					<b>248,88</b>

## REUTILIZAÇÃO DE ÁGUA



# Energia

A EGTC Infra identificou o consumo de energia como uma questão relevante, especialmente nas atividades específicas das obras. O monitoramento desse consumo visa, primordialmente, à futura redução do uso de recursos energéticos e à promoção de sua utilização consciente.

Consumo de combustíveis		kWh
<b>Consumo total de fontes não renováveis</b>	1. Óleo diesel	80.186.712,00
	2. Gasolina	2.903.612,60
	3. Óleo BPF	2.170.350,00
	4. Gás natural	0
<b>Total</b>		<b>85.260.674,60</b>
<b>Consumo total de fontes renováveis</b>	1. Álcool	510.149,60
	2. Biodiesel	0
	<b>Total</b>	<b>510.149,60</b>
<b>Total geral</b>		<b>85.770.824,20</b>

Consumo total de energia	kWh
Eletricidade consumida	3.098.561,00
Consumo de combustíveis	85.770.824,20
<b>Total (A)</b>	<b>88.869.385,20</b>

Denominador HHER	
HHER EGTC	7.506.770,00
HHER Subcontratada	1.448.914,00
<b>Total (B)</b>	<b>8.955.684,00</b>

Taxa de intensidade energética	
Consumo total de energia	88.869.385,20
HHER	8.955.684,00
<b>Total (A) / Total (B)</b>	<b>9,92</b>

## Resíduos

Considerando a importância da gestão adequada dos resíduos gerados na operação da EGTC Infra, a Companhia estabeleceu diretrizes corporativas para orientar as unidades de negócio na elaboração de Planos de Gerenciamento de Resíduos (PGR) específicos. Esses planos incluem medidas de controle operacional, como a implementação de coleta seletiva, o monitoramento da quantidade de resíduos e o cumprimento dos requisitos legais nos níveis federal, estadual e municipal, paralelamente às demandas dos clientes.

### Resíduos por composição – em toneladas métricas (t)

Composição dos resíduos	Resíduos gerados	Resíduos não destinados para disposição	Resíduos destinados para disposição
1. Perigosos	133,00	60,00	73,00
2. Não perigosos	6.337.863,76	2.277,76	6.335.586,00
<b>Total</b>	<b>6.337.996,76</b>	<b>2.337,76</b>	<b>6.335.659,00</b>

### Resíduos não destinados para disposição por operação de recuperação – em toneladas métricas (t)

Resíduos não perigosos	Dentro da Organização	Fora da Organização	Total
1. Reutilização	877,00	421,00	1.298,00
2. Bota-fora e/ou Aterro de Construção Civil	0	6.334.770,00	6.334.770,00
3. Reciclagem	0	970,00	970,00
4. Compostagem	9,76	0,00	9,76
5. Aterro Sanitário	0	816,00	816,00
<b>Total</b>	<b>886,76</b>	<b>6.336.977,00</b>	<b>6.337.863,76</b>

Resíduos perigosos	Dentro da Organização	Fora da Organização	Total
1. Rerrefino	0	48,00	48,00
2. Coprocessamento	0	12,00	12,00
3. Incineração	0	3,00	3,00
4. Aterro Industrial	0	70,00	70,00
<b>Total</b>	<b>0</b>	<b>133,00</b>	<b>133,00</b>

## INICIATIVAS

### MATERIAL LENHOSO DE SUPRESSÃO VEGETAL

Na Unidade de Negócio Estação Santo Amaro, para a realização da readequação da estação, foi necessária a supressão de 42 indivíduos arbóreos isolados e vegetação. O material lenhoso, oriundo do corte dessas árvores, foi triturado e acondicionado no local e está em processo de compostagem para futuramente ser utilizado como composto orgânico.

### RESÍDUOS DE MADEIRA

Os resíduos de madeira destinados pela Unidade de Negócio Contornos de Caraguatatuba e São Sebastião como inservíveis – a saber, sobras de formas, de pranchas, pontaletes, aparas de madeira em geral e páletes – são doados a uma instituição que oferece tratamento a dependentes químicos na cidade de Caraguatatuba.

Nesta unidade também é realizado o reaproveitamento das madeiras dos páletes para confecção de protetor de vergalhão e para molduras das placas de PVC, reduzindo também a quebra destas placas.

> Repasse de sobras de madeira: **405,24 ton**

## INICIATIVAS

### COMPOSTAGEM

A prática da compostagem, implantada na Unidade de Negócio Contornos de Caraguatatuba e São Sebastião desde novembro de 2021, reduz a emissão de gás metano, causador do efeito estufa. Desta forma, há contribuição com o meio ambiente pelo aumento da vida útil dos aterros sanitários, pela substituição do uso de alguns adubos químicos e pelo auxílio no retorno da matéria orgânica para ser utilizada pelas plantas, crescendo-se a esses benefícios a diminuição dos custos com a destinação dos resíduos orgânicos.

- > Resíduos destinados à compostagem: **9,76 ton**
- > Adubo utilizado na horta do empreendimento: **0,10 ton**
- > Adubo doado aos colaboradores: **1,24 ton**
- > Adubo aplicado na melhoria da fertilidade do solo para a recomposição vegetal das áreas utilizadas como caminhos de serviço: **1,55 ton**
- > Total de adubo gerado: **2,89 ton**



**Contornos de Caraguatatuba e São Sebastião**  
Caraguatatuba e São Sebastião / SP

## Emissões de Gases de Efeito Estufa (GEE)

A EGTC Infra, atenta ao cenário atual de mudanças climáticas e à necessidade de contribuir para a redução de suas emissões dos gases de efeito estufa, realiza periodicamente a coleta de dados para avaliar as emissões de suas unidades de negócio.

A iniciativa tem por objetivo prover informações importantes para que a Companhia possa mitigar qualquer impacto negativo em sua atuação, iniciando um modelo de negócio mais estruturado e consciente, com base em economia de baixo carbono.

No ano de 2023, a EGTC Infra elaborou e publicou o seu primeiro inventário das emissões dos gases de efeito estufa, referente ao ciclo 2022, conquistando o Selo Prata do PBGHG Protocol, que certifica os inventários de GEE completos. É uma forma de validar a contribuição da Companhia para o fornecimento à sociedade de dados públicos de emissões, através do Registro Público de Emissões, tornando mais transparentes os seus processos.

Atualmente, a EGTC Infra encontra-se em processo de publicação do seu Inventário dos GEE referente ao ciclo 2023, com foco na conquista do Selo Ouro do PBGHG Protocol, que indica a publicação de um inventário completo e aferido por um Organismo de Verificação e Validação de Inventários de Gases de Efeito Estufa.

### Emissões de Escopo 1 desagregadas por categoria:

Categoria	Emissões tCO <sub>2</sub> e	Emissões de CO <sub>2</sub> biogênico (t)	Remoções de CO <sub>2</sub> biogênico (t)
Combustão Móvel	15.661,467	2.052,557	0
Combustão Estacionária	3.973,806	371,125	0
Resíduos Sólidos e Efluentes Líquidos	35.035,811	0	0
Fugitivas	412,654	0	0
<b>Total</b>	<b>55.083,738</b>	<b>2.423,682</b>	<b>0</b>

### Emissões de Escopo 2 desagregadas por categoria:

Categoria	Emissões tCO <sub>2</sub> e	Emissões de CO <sub>2</sub> biogênico (t)	Remoções de CO <sub>2</sub> biogênico (t)
Aquisição de energia elétrica	119,318	0	0
<b>Total</b>	<b>119,318</b>	<b>0</b>	<b>0</b>

### Outras emissões indiretas de gases de efeito estufa (GEE) (Escopo 3):

Categoria	Emissões tCO <sub>2</sub> e	Emissões de CO <sub>2</sub> biogênico (t)	Remoções de CO <sub>2</sub> biogênico (t)
Viagens a Negócio	432,562	0	0
<b>Total</b>	<b>432,562</b>	<b>0</b>	<b>0</b>

Alinhadas ao planejamento estratégico da EGTC Infra, metas serão estabelecidas para a redução de emissões e ações de compensação deverão ser adotadas visando a atender o compromisso com a Política de Sustentabilidade da Companhia, com foco para que as atividades executadas reduzam as suas emissões de GEE, tendo como expectativa a neutralização das emissões de carbono em longo prazo.



# Informações Corporativas



A EGTC Infra publica este Relatório e o disponibiliza no *site* institucional da Empresa: [www.egtc.com.br](http://www.egtc.com.br)

Por este meio podem-se verificar as plataformas públicas de compromissos da Companhia; obter acesso a documentos de governança e a políticas de transparência, de acesso livre às partes interessadas; contactar os devidos canais para a obtenção de informações e/ou o registro no banco profissional; e, sobretudo, utilizar, de forma confidencial, o Canal de Denúncia, coordenado por uma gestão externa e independente.

## Endereço

> **Rio de Janeiro (Matriz)**  
Avenida Pres. Wilson, nº 231,  
6º andar, Centro,  
Rio de Janeiro / RJ  
CEP 20030-021

> **São Paulo**  
Rua Funchal, nº 263, 15º andar,  
Conj. 151/152, Vila Olímpia,  
São Paulo / SP  
CEP 04551-060

## Redes sociais

> [instagram.com/egtcinfra](https://www.instagram.com/egtcinfra)  
> [facebook.com/egtcinfra](https://www.facebook.com/egtcinfra)  
> [linkedin.com/company/egtcinfra](https://www.linkedin.com/company/egtcinfra)  
> [youtube.com/@EGTCInfra\\_Oficial](https://www.youtube.com/@EGTCInfra_Oficial)

> [www.egtc.com.br](http://www.egtc.com.br)

## Créditos

Coordenação-geral

> Coordenação Corporativa de Sustentabilidade e QSMS

Análise dos itens de divulgação,  
produção de conteúdo, projeto gráfico,  
diagramação e revisão

> Effort Comunicação

Fotografias

> Acervo EGTC Infra

Para solicitar esclarecimentos adicionais ou apresentar comentários sobre este relatório, entre em contato com a EGTC Infra por e-mail:  
[relatoriosocioambiental.egtc@egtc.com.br](mailto:relatoriosocioambiental.egtc@egtc.com.br)

28/06/2024