


RELATÓRIO DE SUSTENTABILIDADE 2022



Este PDF é navegável.
Clique no ícone do menu
e nos itens do sumário
para navegar de acordo
com seu interesse.

 Contornos de Caraguatatuba e São Sebastião / São Paulo - SP

 **ENGETEC**
construções e montagens



Sumário

03 Boas-vindas

Carta da Diretoria
Destaques
Nossos Valores
Política do Sistema de
Gestão integrado

39 Social

Pessoas
Comunidade
Clientes
Fornecedores

09 A Engetec

Unidades de Negócio
Relações Institucionais
Construção da Materialidade
Política de Sustentabilidade
Integração aos ODS
Certificações

58 Ambiental

Atuação Ambiental
Águas e Efluentes
Energia
Resíduos

25 Governança

Estrutura de Governança
Compliance
Gestão de Risco
Gestão Econômica
Inovação

67 Índices GRI

76 Perspectivas

Boas-vindas

[GRI 2-3]

A Engetec tem uma gestão voltada para a longevidade de seus negócios e está alinhada às boas práticas através de critérios sustentáveis, que fomentam seu compromisso com o fortalecimento da cultura de sustentabilidade e concede visibilidade quanto à sua eficiência, à sua responsabilidade e aos seus valores, que apresentam concordância com os Objetivos de Desenvolvimento Sustentável (ODS).

A empresa prioriza a conformidade com as legislações vigentes através do comprometimento com uma estrutura sólida de governança, que considera importante manter a transparência para seus diversos públicos de relacionamento. Como parte desse processo, adquirimos maturidade no que tange ao crescimento sustentável e ao fortalecimento dos ODS nas suas atividades, reforçando a Agenda 2030.

Boa leitura!

O atual relatório compreende o exercício de janeiro a dezembro de 2022 e toma como base a estratégia de comunicação dos aspectos mais significativos da Companhia na economia, no meio ambiente e nas pessoas, em conformidade com as normas da organização internacional Global Reporting Initiative (GRI).

Os dados foram coletados por um grupo interno de trabalho multidisciplinar e posteriormente foram avaliados e aprovados pela Diretoria da Engetec.

[GRI 2-5] As informações não financeiras do relatório não foram submetidas a auditoria externa, sendo este um compromisso futuro da Organização.



Sustentabilidade
ENGETEC

Os dados econômico-financeiros foram auditados por auditor externo e independente, e publicados em abril de 2022, conforme legislação em vigor.

A maioria das informações está amparada por auditorias de certificações das Normas ISO (Organização Internacional de Normatização), atreladas aos processos de Gestão da Qualidade, Meio Ambiente, Saúde e Segurança Ocupacional e *Compliance*.

Carta da **Diretoria** [GRI 2-3]

**‘ Caminhamos
para sermos
referência nas
áreas em que
atuamos ’**

O ano de 2022 foi muito importante e recompensador para a Engetec. Importante pois reestruturamos a empresa para permitir que siga crescendo, e recompensador pelo que conseguimos alcançar.

Além do andamento das obras existentes (Contornos de Caraguatatuba e BRT Salvador), assinamos os contratos Acesso à Rodoviária de Salvador, Serra das Araras e pré-estudo da Estação Santo Amaro. Tivemos uma receita de R\$ 1,1 bilhão de reais, que representa um crescimento de mais de 500% em comparação com 2021.

Trabalhando a montante e cada vez mais próximos aos clientes, vamos construindo relacionamentos de confiança, trazendo soluções inovadoras, que permitem a realização das obras com maior qualidade e com entrega antecipada, o que nos garantiu destaque em prêmios do setor de infraestrutura.

O impacto nas pessoas também marcou 2022. Nossa equipe incorporou mais talentos, e reforçamos os times de todas as áreas, dos estudos de engenharia ao pátio de obra. Com a chegada da nova liderança, reorganizamos a empresa, dando mais foco às funções, ao mesmo tempo que incentivamos a colaboração e a sinergia.

Iniciamos o ano com 1.285 colaboradores e encerramos com um acréscimo de 959 integrantes, com obras no Sudeste e Nordeste do país e com a atuação integral, ofertando soluções de engenharia nas diversas áreas da infraestrutura.

Automatizamos processos, trazendo cada vez mais assertividade, agilidade e transparência para a gestão. Assim, as decisões e ações ficam a cada dia aprimoradas e precisas.

Na revisão anual do Planejamento Estratégico, “subimos a barra”, definindo nossa Visão 2030 com ambições importantes, tanto em negócios, como em inovação e ESG. Caminhamos para sermos referência nas áreas em que atuamos. Muitas ações já começaram nesse sentido, tais como a realização do inventário de gases do efeito estufa e o monitoramento e medição do desempenho em sustentabilidade dos nossos fornecedores.



Aumentamos o espaço de colaboração, com a implantação do Programa de Ideias, mediante o qual todos os colaboradores podem trazer suas contribuições, ser reconhecidos e recompensados por elas. Promovemos a Jornada de Inovação e implantamos o Inova Engetec, um programa criado para fomentar, estruturar e desenvolver iniciativas de inovação na empresa. A definição desse programa contou com a participação de um grande grupo de integrantes, que incluiu a Diretoria e pessoas que atuam em todas as fases da nossa cadeia de valor. O processo todo consolida oportunidades que podem vir do Programa de Ideias, passam pela nossa Gestão do Conhecimento e contam com times multifuncionais. Colaboração é a palavra-chave da inovação na Companhia.

Nossa atenção com o desenvolvimento sustentável também foi reforçada. Implantamos o Comitê de Sustentabilidade e criamos uma área de Sustentabilidade, para garantir que estamos acompanhando e tomando as ações necessárias. A segunda edição da Campanha de Respeito à Vida parou, literalmente, a empresa para engajar e educar todos os mais de dois mil colaboradores em relação aos cuidados que devemos ter durante nossas atividades.

Nas operações, tomamos por regra reusar ao máximo os recursos de origem natural, para minimizar a extração ou aquisição de insumos da natureza. Como exemplo podemos citar o volume de 24.260 m³ em reutilização de água nas obras de túneis, a transformação e utilização do material tirado das detonações em brita e areia artificial, evitando novas extrações da obra de Contornos.

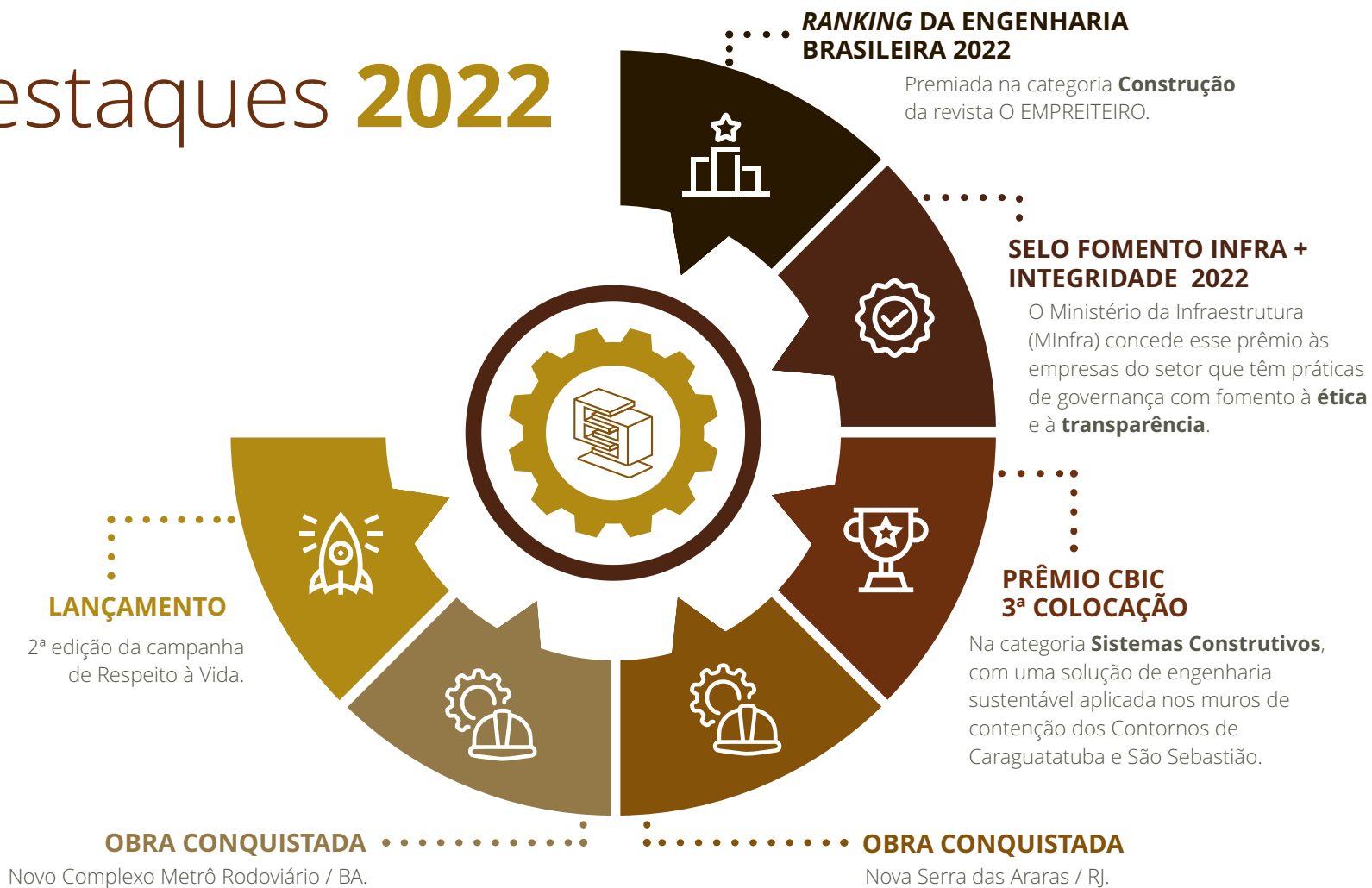
Nosso futuro é construído por pessoas comprometidas com nossa Cultura Empresarial, que atuam baseadas em quatro valores: trabalho, confiabilidade, qualidade e lealdade. Seguiremos superando as expectativas de nossos clientes, entregando projetos de qualidade, que contribuem com o crescimento e desenvolvimento do país.

“ **Nosso futuro é construído por pessoas comprometidas com nossa Cultura Empresarial** ”

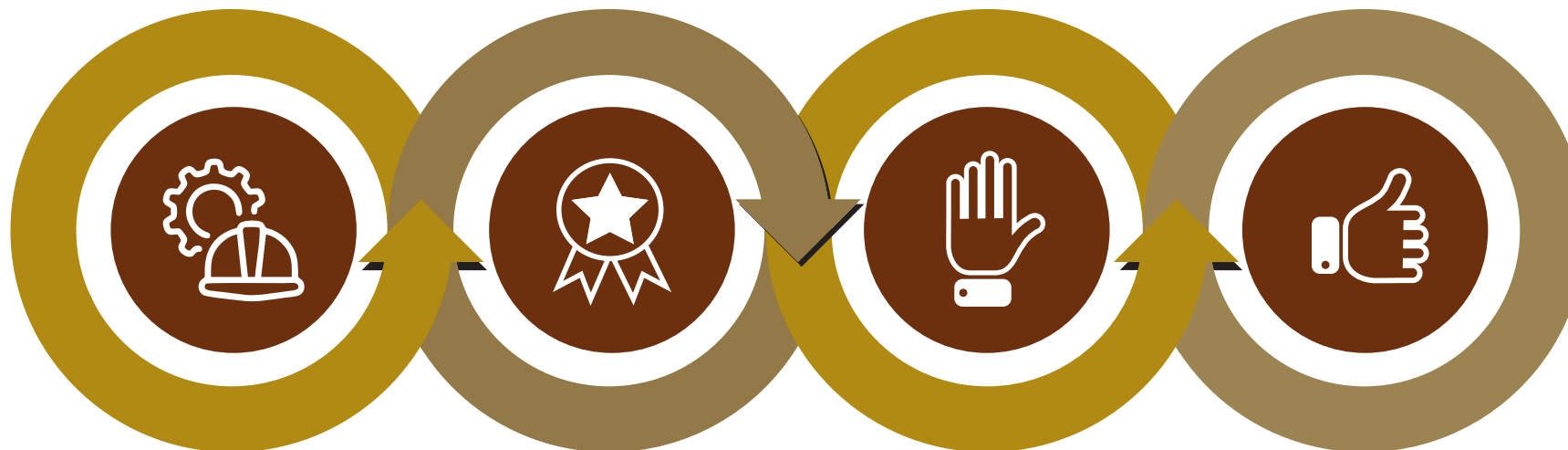


Raul Pereira
Diretor-Presidente
da Engetec

Destques 2022



Nossos **Valores**



TRABALHO

O valor que enobrece e dignifica.

QUALIDADE

O que precisa ser feito, tem de ser bem-feito.

LEALDADE

Integrar-se com profissionalismo e comprometimento.

CONFIABILIDADE

Honrar os compromissos.

Política do Sistema de Gestão Integrado

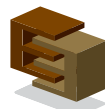
Na Engetec, acreditamos que a **gestão de Compliance, Qualidade, Meio Ambiente, Segurança e Saúde Ocupacional**, com o aperfeiçoamento contínuo e de forma sustentável, faz parte de ações estratégicas para alcançar os objetivos empresariais, considerando as seguintes diretrizes:

- ▶ Atuação pautada nos valores: Trabalho, Confiabilidade, Lealdade e Qualidade.
- ▶ Atuação reconhecida pela integridade, transparência, ética e práticas de respeito à vida e ao meio ambiente.
- ▶ Manutenção e fomento da cultura inovadora e de um ambiente interno colaborativo, diverso e inclusivo, que reconhece, valoriza e entusiasma a equipe.
- ▶ Eliminação de perigos e redução de riscos na realização das atividades, para prevenção de lesões e doenças ocupacionais, com participação e consulta dos colaboradores e seus representantes, visando à segurança e à integridade de todos.
- ▶ Gestão sustentável e eficiente dos recursos empregados e dos resíduos gerados e a prevenção de impactos ambientais, econômicos e sociais adversos.
- ▶ Atendimento da legislação e a outros requisitos relacionados a *compliance*, qualidade, meio ambiente, segurança e saúde ocupacional.
- ▶ Cumprimento das disposições do Código de Ética e políticas de *compliance*, observadas eventuais sanções em caso de descumprimento. Desta forma, não são tolerados o não atendimento às leis, normas e outros requisitos pertinentes e aplicáveis, bem como faltar com a verdade, manipular ou omitir informações. Além disso, não é admitido nenhum tipo de corrupção, incluindo o suborno, ou quaisquer condutas que ponham em risco a imagem e a credibilidade da empresa e de seus colaboradores.
- ▶ Autoridade e independência da função de *compliance* antissuborno em sua atenção, provida de recursos para estabelecer, implementar e atingir os objetivos do sistema de gestão da empresa, bem como incentivar as manifestações de boa-fé, respeitando a não retaliação.
- ▶ Processos e decisões orientados pela gestão de risco, avaliados e monitorados periodicamente, visando à maximização dos resultados e à melhoria contínua do sistema de gestão integrado.
- ▶ Satisfação dos clientes e partes interessadas, com o gerenciamento e execução de serviços de engenharia, suprimentos, construção e comissionamento, com foco em obras de infraestrutura e montagem eletromecânica.

A Engetec

Atua prioritariamente no setor privado de construção pesada, montagem industrial, estudos de engenharia, com destaque a obras de construção de rodovias, viadutos, pontes, ferrovias, obras de arte especiais, estação de tratamento de esgoto, canalização de córregos, drenagem pluvial e esgotamento sanitário, barragens, reconstrução de píer de granéis líquidos, construção e expansão de terminais portuários, recuperação ambiental, urbanização, construção e montagem de gasoduto, implantação estruturas de geração de energia térmica, hidrelétrica, eólica e solar, manutenção de tanques de armazenamento de combustíveis, complexo comercial e edificações, obras e serviço do sistema metroviário.

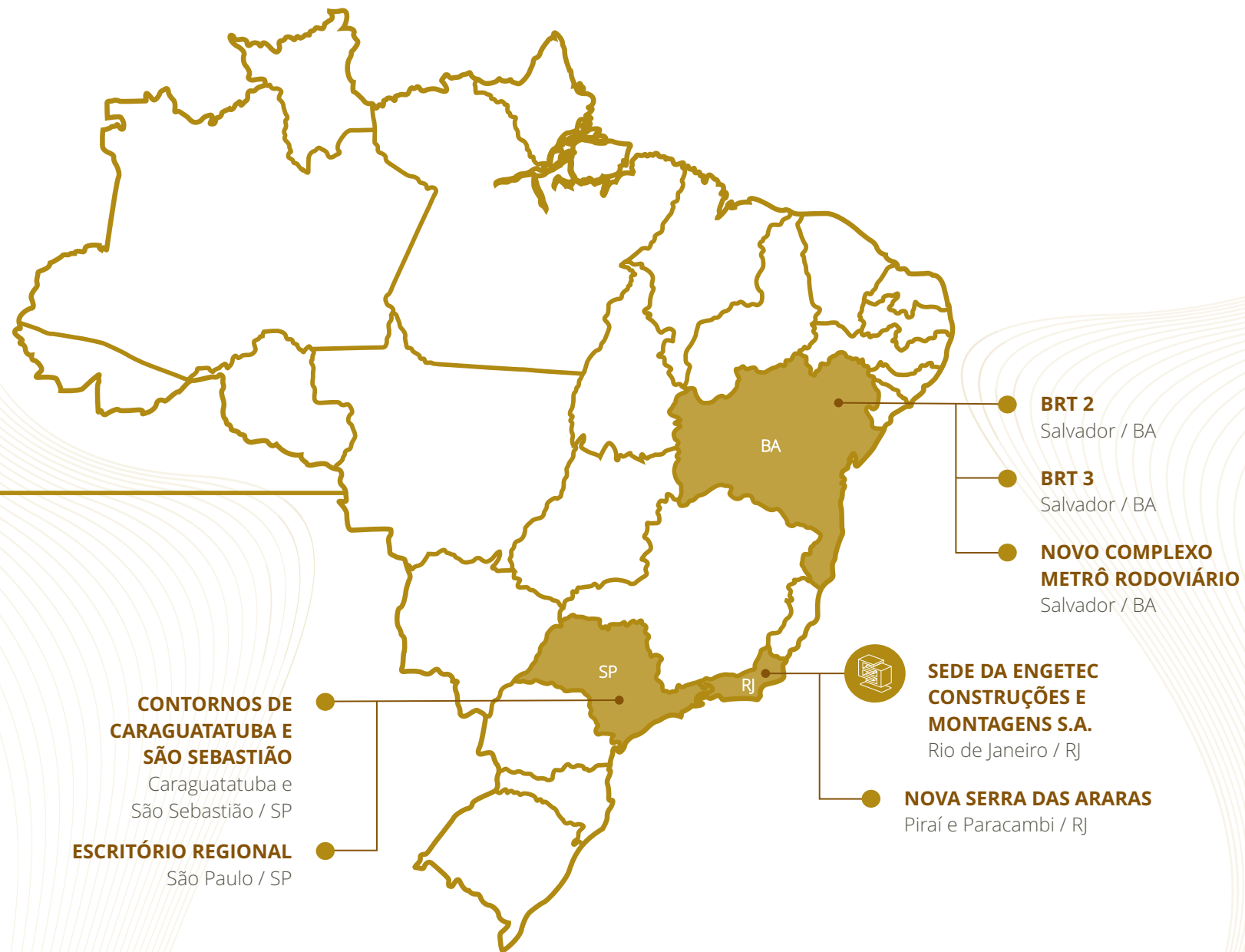
[GRI 2-6]



[GRI 2-1, GRI 2-2] Uma empresa criada no ano 2000, com estrutura e gestão independentes, para atuação nos mercados de construção civil pesada e montagem eletromecânica. Tem como principal *expertise* o desenvolvimento de soluções integradas de engenharia, bem como o gerenciamento e a execução de serviços, suprimento e comissionamento.

Com sede estabelecida na cidade do Rio de Janeiro (RJ), a Engetec, em 2022, gerenciu de forma matricial as suas Unidades de Negócio (UNs) em três estados brasileiros.

Para este documento, a Empresa salienta como essenciais as informações relevantes de 5 projetos e suas respectivas atividades no período acima citado.



Unidades de Negócio

Nova Serra das Araras

Piraí e Paracambi / RJ

A obra da Nova Serra das Araras consiste na execução do conjunto de obras de ampliação da capacidade da Rodovia Presidente Dutra (BR-116 – SP/RJ), no trecho conhecido como Serra das Araras, localizado entre os municípios de Piraí e Paracambi, no Rio de Janeiro, que permite a conexão do Sul com o Nordeste do Brasil. O empreendimento contará com novas pistas ascendentes sentido sul e descendentes sentido norte, compreendidas entre os quilômetros 225 e 233, com aproximadamente 8 km de extensão e quatro faixas de tráfego, mais acostamento por sentido.

O trecho, inserido em região ambientalmente sensível e com elevado tráfego de veículos, demandará obras de elevada complexidade, com destaque para os quase 70 mil m² de contenções/estabilizações em corte e aterro, bem como para as 24 obras de arte especiais, com cerca de 85 mil m² para vencer o relevo acidentado com desnível de 370 m, resolvendo

o maior gargalo atual da Rodovia Presidente Dutra. As obras de melhorias e ampliação de capacidade da Serra das Araras englobam correções de curvas e rampas, que permitirão a reclassificação da rodovia para Classe I-A, alterando a velocidade diretriz da rodovia, nas suas futuras pistas de descida e subida, para 80 km/h.

Essa obra beneficiará a segurança e o tráfego atual, de modo a favorecer a mobilidade de uma das rodovias mais movimentadas do país, trazendo economia de tempo de viagem, reduções no consumo de combustível, na emissão de gases e no número de acidentes. A Rodovia Presidente Dutra corta uma das regiões mais expressivas economicamente, em especial o vale do rio Paraíba do Sul (Vale do Paraíba), com uma extensão de 402 Km, atravessando 36 municípios com cerca de 23 milhões de habitantes.

[GRI 2-2, GRI 2-6]



Unidades de Negócio

BRT 2

Salvador / BA

O corredor de BRT (Bus Rapid Transit) a ser implantado compreende os sentidos Lapa-LIP (Ligação Iguatemi Paralela) e LIP-Lapa, estando as previstas intervenções dimensionadas a contemplar também as necessidades da Expansão Pituba, de forma a atender todas as necessidades do sistema, garantindo boa fluidez e completa integração no cenário urbano atual. O empreendimento inclui os corredores do sistema BRT e as faixas de circulação de veículos de transporte individual e coletivo adjacentes ao corredor de BRT, suas conexões e acessos aos sistemas viários.

Com extensão aproximada de 7 km, o sistema BRT tem como premissa a integração com as linhas convencionais do sistema STCO (Serviço de Transporte Coletivo por Ônibus de Salvador).

As estações foram projetadas visando à integração com o sistema STCO, proporcionando ao usuário acessibilidade às instalações, de forma segura e universal.

As estações serão dotadas de sistemas de segurança, painéis informativos, equipamentos de comunicação visual e sonora, controle de acesso, área destinada à comercialização de bilhetes, sistemas de rede de dados e portas automáticas – estas no caso de estações em nível.

As paradas nas estações comportam, simultaneamente, dois ônibus por sentido, de até 23 m de comprimento cada e com espaço de 1 m entre eles.

Está prevista, ainda, faixa adicional do sistema BRT, para permitir a ultrapassagem de ônibus nos pontos de parada.

[GRI 2-2, GRI 2-6]



Unidades de Negócio

BRT 3

Salvador / BA

O corredor de BRT Trecho 3 consiste na expansão dos Trechos 1 e 2 e vai ligar o Parque da Cidade ao Posto dos Namorados, totalizando um percurso de 1,6 km.

A obra refere-se à construção de três estações: Parque da Cidade, Itagira (localizada em frente ao *shopping center* de mesmo nome) e Pituba (em frente ao Posto Namorados).

As paradas nas estações comportam, simultaneamente, dois ônibus por sentido, de até 23 m de comprimento cada e com espaço de 1 m entre eles.

Consta também a construção de faixa adicional do sistema BRT, para permitir a ultrapassagem de ônibus nos pontos de parada.

As estações foram projetadas visando à integração com o sistema STCO, proporcionando ao usuário acessibilidade às instalações de forma segura e universal. Estas serão dotadas de sistemas de segurança, painéis

informativos, equipamentos de comunicação visual e sonora, controle de acesso, área destinada à comercialização de bilhetes, sistemas de rede de dados e portas automáticas – estas no caso de estações em nível.

Está contemplada no projeto a execução de cortina de contenção, iluminação pública, sinalização vertical e horizontal, urbanização e paisagismo. Ao final das obras, toda a população que usufrui dessa área será contemplada com um transporte rápido, confortável e eficiente.

[GRI 2-2, GRI 2-6]



Unidades de Negócio

Contornos de Caraguatatuba e São Sebastião

Caraguatatuba e São Sebastião / SP

Os contornos configuram-se como uma nova via de padrão rodoviário. Consistem na execução das obras remanescentes da Rodovia SP-099, entre os quilômetros 82+000 km e 83+400 km, bem como das obras para a conclusão dos Contornos Rodoviários de Caraguatatuba e São Sebastião. Essas empreitadas substituirão a atual SP-055 (Rodovia Rio-Santos) na função de condução do relevante tráfego de passagem pelas cidades de Caraguatatuba e de São Sebastião, promovendo o reordenamento do trânsito como um todo (tanto o de passagem, como o urbano) e melhorando significativamente as condições de segurança aos usuários do sistema viário do litoral norte.

Terá grande impacto na capacidade operacional do porto de São Sebastião, que recebe somente cargas rodoviárias.

A obra terá extensão de 33,9 km, após concluídos todos os trabalhos, incluindo a construção de 6 bitúneis (6,61 km), e totalizará 13,22 km de túneis e mais 46 Obras de Arte Especiais.

[GRI 2-2, GRI 2-6]



Unidades de Negócio

Novo Complexo Metrô Rodoviário

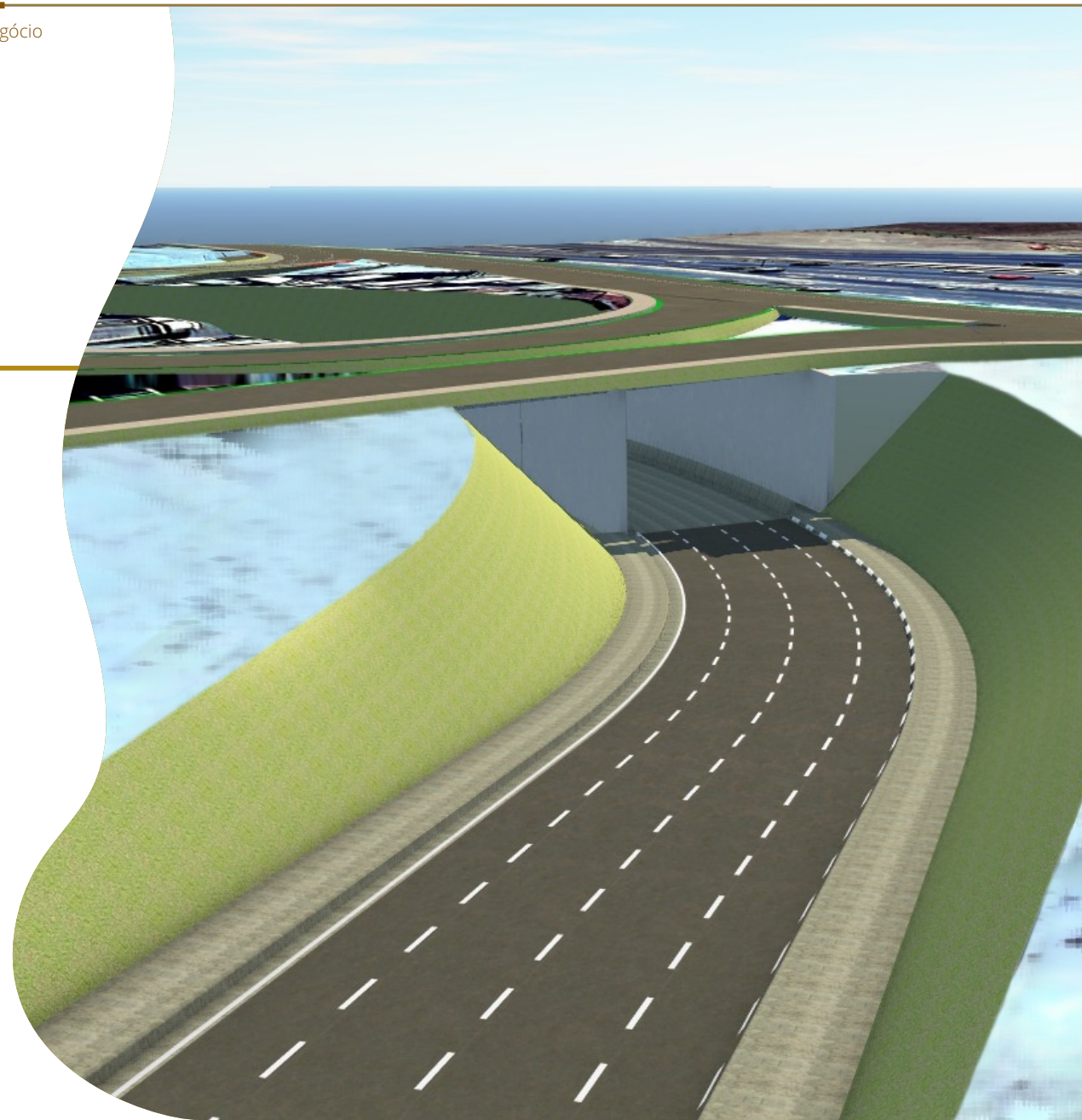
Salvador / BA

A implantação do sistema viário do novo complexo metrô rodoviário de Salvador/BA compreende as seguintes atividades: interseção (alça) da BA-528 com BR-324; viário para acesso do terminal urbano/tramo III do metrô, bem como para acesso à nova rodoviária, no município de Salvador/BA, e a continuidade da canalização do afluente do córrego do Prego, com extensão de 180 m de trecho do dispositivo projetado, variando entre parte coberta e parte à beira da galeria, localizado na BR-324 com a BA-528, perpassando pelos bairros de Águas Claras, Valéria e Pirajá, Salvador/BA.

O Empreendimento tem extensão de 6.646,20 m de trecho que dará acesso à Nova Rodoviária, à Avenida 29 de Março e à interseção da BA-528 com a BR-324 e contemplará toda a região metropolitana de Salvador, em especial os bairros do entorno, como Águas Claras, Valéria, Pirajá, Castelo Branco, Dom Avelar, Nova Brasília, Cajazeiras, Sete de Abril, entre outros.

O Sistema Viário contará ainda com viadutos e contenções em terra armada, contemplando o acesso viário ao Terminal Urbano e à Estação do Tramo III do Metrô, bem como o acesso viário à Nova Rodoviária.

O transporte público coletivo por ônibus é o principal meio de transporte da cidade, atendendo a mais de 94% da demanda transportada, e é o meio de locomoção mais usual por parte dos estudantes das escolas públicas de Salvador. Dessa forma, o projeto tem como um dos seus principais objetivos beneficiar a população de Salvador com a melhoria da mobilidade urbana, através da redução do tempo de percurso, de conexões, integração com outros meios de transporte público e com a oferta de um meio de transporte mais cômodo e econômico.

[GRI 2-2, GRI 2-6]

Relações Institucionais

[GRI 2-28]

As decisões concernentes à Engetec estão organizadas em um conjunto de conformidades que atendem ao Código de Ética, às suas políticas, ao seu estatuto social e às regulamentações de mercado. Todo e qualquer item decisório que possa trazer impacto sobre a geração de valor da Engetec deverá ser apresentado formalmente aos comitês internos.

A Engetec tem participação em diversas associações e entidades do setor de infraestrutura no Brasil. Também integra vários comitês temáticos e atua nos conselhos das associações das quais é membro permanente.

- ▶ **ANEOR** - Associação Nacional das Empresas de Obras Rodoviárias
- ▶ **ABDAN** - Associação Brasileira para o Desenvolvimento de Atividades Nucleares
- ▶ **AECIPP** - Associação das Empresas do Complexo Industrial e Portuário do Pecém
- ▶ **CEBRICS** - Conselho Empresarial do BRICS
- ▶ **GRI** - Global Reporting Initiative
- ▶ **FIRJAN** - Federação das Indústrias do Estado do Rio de Janeiro
- ▶ **APEOP** - Associação para o Progresso de Empresas de Obras de Infraestrutura Social e Logística
- ▶ **ABDIB** - Associação Brasileira da Infraestrutura e Indústrias de Base
- ▶ **ABEMI** - Associação Brasileira de Engenharia Industrial
- ▶ **SINICESP** - Sindicato da Indústria da Construção Pesada do Estado de São Paulo
- ▶ **SINICON** - Sindicato Nacional da Indústria da Construção Pesada-Infraestrutura



- ▶ Conquista do Selo Fomento Infra + Integridade, prêmio concedido pelo Ministério da Infraestrutura (MInfra) às empresas do setor que possuem práticas de governança com fomento à ética e à transparência.



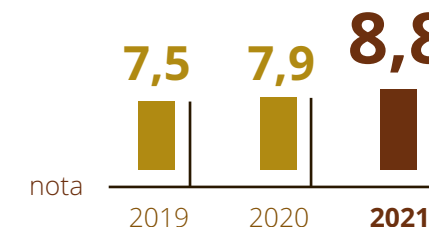
- ▶ Movimento pela Integridade do Setor de Engenharia e Construção (MISEC), ação coletiva coordenada pelo Pacto Global da ONU Rede Brasil e pelo Instituto Ethos.



- ▶ Associação ao Instituto Ethos. Signatária do Pacto Empresarial pela Integridade e Contra a Corrupção e da Carta Compromisso do Movimento Empresarial pela Integridade e Transparência.

[GRI 2-4] Não houve mudança significativa no porte, na estrutura, na propriedade e na cadeia de fornecedores das Unidades de Negócio no período do relato.

Histórico de desempenho da autoavaliação do Guia Temático: Integridade, Prevenção e Combate à Corrupção.

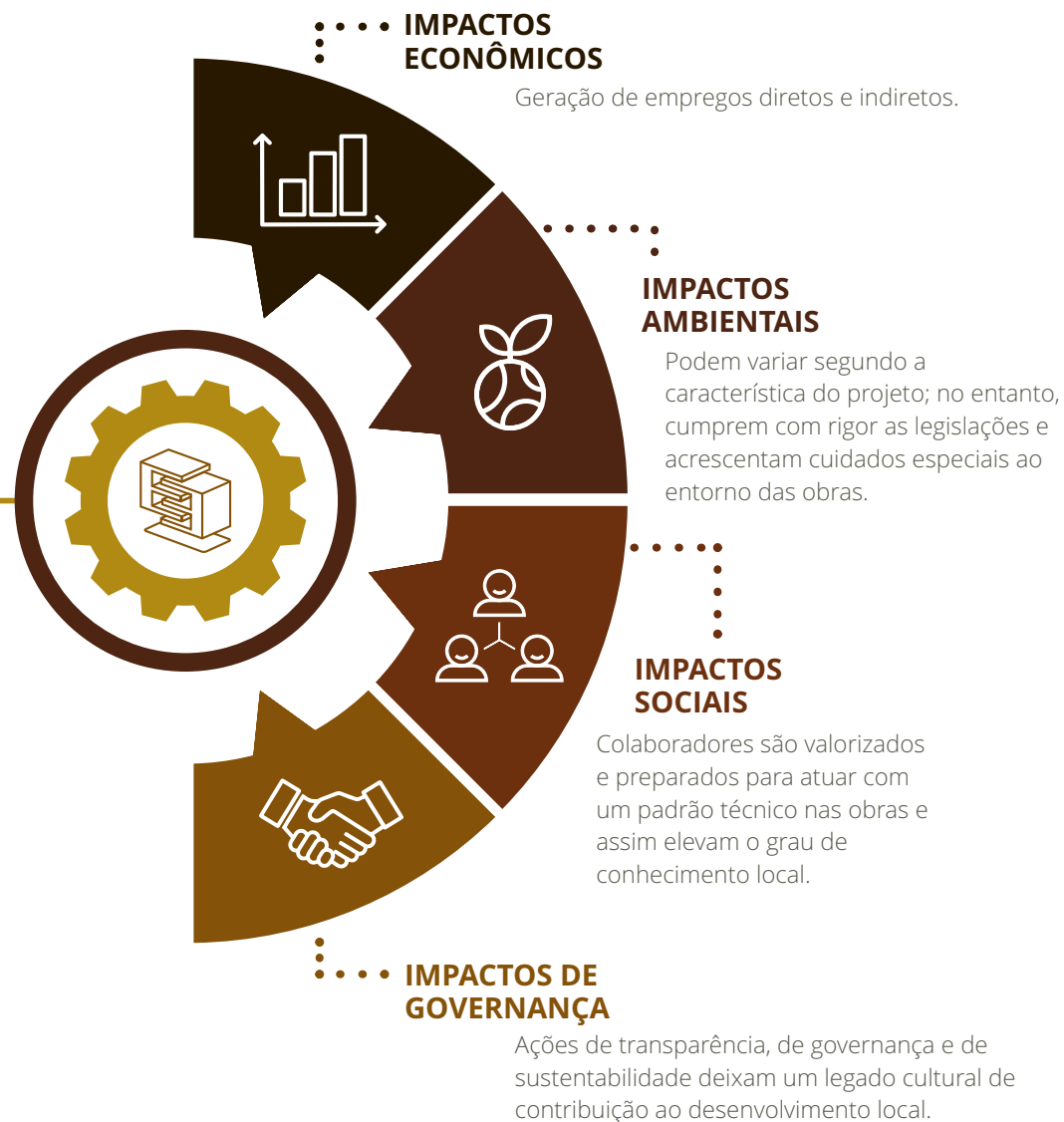


Os dados apresentados resultam da aplicação do questionário Guia Temático: Integridade, Prevenção e Combate à Corrupção 2016 pela própria organização, ou seja, são resultados de AUTOAVALIAÇÃO. O diagnóstico não tem, portanto, caráter de certificação. Seu objetivo é proporcionar a reflexão, aprendizagem e melhoria das práticas de Responsabilidade Social e Sustentabilidade.

Mapa de Impacto

[GRI 2-13, GRI 3-1, GRI 3-2, GRI 3-3]

Consciente dos impactos provenientes de suas atividades, a Engetec estabeleceu mapas sobre seus principais processos operacionais. Para cada tema há um ponto de atenção específico e uma estratégia a ser desenvolvida a partir de todo novo projeto antes de ser iniciado.



Construção da Materialidade

[GRI 2-29, GRI 3-1, GRI 3-2, GRI 3-3]

O modo de abordagem e o vínculo institucional que regulam todas as conexões e engajamentos com as partes interessadas estão formalizados no Manual do Sistema de Gestão Integrado (MSGI), que define políticas de relacionamento com todos os *stakeholders*, internos e externos.

A seguir estão os principais *stakeholders* consultados e as suas respectivas expectativas demonstradas durante a construção da materialidade.

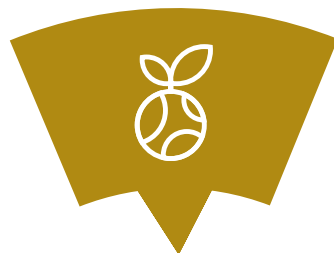
Acionistas	<p>Atendimento aos valores do Grupo: Trabalho, Confiabilidade, Lealdade e Qualidade.</p> <p>Resultado econômico-financeiro assegurado.</p> <p>Execução das atividades com desenvolvimento sustentável, ética, transparência e integridade.</p> <p>Atendimento à legislação e a outros requisitos legais aplicáveis.</p> <p>Redução dos riscos na realização das atividades para prevenção tanto de lesões e doenças quanto dos impactos ambientais e na gestão de <i>compliance</i>.</p> <p>Satisfação dos clientes e partes interessadas.</p>
Comunidade	<p>Satisfação pela entrega de empreendimentos com qualidade.</p> <p>Melhoria da qualidade de vida, promovendo o desenvolvimento sustentável por meio do uso racional de recursos naturais.</p> <p>Redução dos riscos nas atividades <i>off site</i> para prevenção de acidentes, visando à segurança e à integridade da comunidade.</p> <p>Emprego adequado de recursos, com transparência e ética nas relações, em conformidade com leis e regulamentos externos.</p>
Colaboradores	<p>Execução das atividades com desenvolvimento sustentável, ética, transparência e integridade.</p> <p>Atendimento à legislação e a outros requisitos legais aplicáveis.</p> <p>Ambiente de trabalho não discriminatório, não confrontante e propício ao desenvolvimento das atividades.</p> <p>Alinhamento dos seus valores com os da Empresa.</p> <p>Satisfação dos clientes das partes interessadas.</p> <p>Alcance dos resultados das metas da Empresa.</p>
Clientes	<p>Atendimento à legislação e a outros requisitos legais aplicáveis.</p> <p>Preservar a Empresa através do cumprimento do contrato de forma ética e transparente.</p> <p>Redução dos riscos nas atividades terceirizadas para a prevenção de acidente.</p>
Fornecedores	<p>Execução das atividades com desenvolvimento sustentável, ética, transparência e integridade.</p> <p>Atendimento à legislação e a outros requisitos legais aplicáveis.</p> <p>Atendimento às suas demandas.</p> <p>Entrega dos serviços contratados nas condições pactuadas.</p>
Parceiros	<p>Execução das atividades com desenvolvimento sustentável, ética, transparência e integridade.</p> <p>Atendimento à legislação e a outros requisitos legais aplicáveis.</p>
Entidades Governamentais Nacionais e Internacionais	<p>Execução das atividades com desenvolvimento sustentável, ética, transparência e integridade.</p> <p>Atendimento à legislação e a outros requisitos legais aplicáveis.</p>

Principais Temas Materiais

[GRI 3-1, GRI 3-2, GRI 3-3]

A definição de materialidade para este relato foi levantada com base em estudos internos e de um *benchmark* do mercado brasileiro de infraestrutura, levando-se em conta empresas com atuação no mesmo mercado que a Organização. Tal definição está relacionada às práticas diárias das atividades da Engetec e da sua gestão acerca de temas considerados críticos e/ou essenciais ao propósito de ser reconhecida como uma empresa sustentável.

Para cada tema e suas respectivas áreas de atuação, identificaram-se os aspectos relevantes dos processos pertinentes e gerou-se uma pauta de ações para acompanhar o desenvolvimento de melhorias nestes três temas: ambiental, social e governança.



AMBIENTAL

- Recursos Hídricos
- Emissões Atmosféricas
- Energia
- Resíduos
- Supressão Vegetal
- Utilização de Recursos Não Renováveis
- Emissões Diretas de Gases de Efeito Estufa

•••••
ODS RELACIONADOS



SOCIAL

- Cadeia de Fornecedores
- Direitos Humanos
- Retenção e Desenvolvimento dos Colaboradores
- Gestão de Saúde e Segurança Ocupacional
- Impacto na Economia Local

•••••
ODS RELACIONADOS



GOVERNANÇA

- Compliance
- Gestão de Riscos
- Saúde Financeira
- Inovação
- Satisfação do Cliente



ODS RELACIONADOS



Os temas são coordenados de forma matricial por todos os processos de gestão da Engetec, que lhes dedica atenção e controle por meio de relatórios mensais de acompanhamento das atividades.

Política de Sustentabilidade

Como parte de seus compromissos com uma gestão sustentável, a Engetec tem sua Política de Sustentabilidade aprovada pela Diretoria. Seu teor está alinhado à base de valores da Companhia, às normativas do Sistema de Gestão Integrado e aos Objetivos do Desenvolvimento Sustentável (ODS).

A Política de Sustentabilidade encontra-se disponível no *site* da Companhia.



Atuar, em todas as suas atividades, com o princípio de respeito à vida.



Desenvolver novos negócios, utilizando conceitos sustentáveis.



Desenvolver e prever a utilização de novas tecnologias e soluções de engenharia sustentáveis: redução da utilização de recursos não renováveis, reutilização de resíduos e efluentes, redução de áreas de supressão vegetal, entre outras.



Buscar a redução da utilização de madeira nos processos construtivos.



Apoiar o desenvolvimento e contratação de força de trabalho fornecedores locais.



Conhecer as regiões onde a Engetec atua com foco socioambiental.



Priorizar investimentos socioambientais e as ações pontuais com as comunidades os seguintes temas: Atenção Básica de Saúde, Educação Básica, Geração de Trabalho e Renda, Proteção Social, Ciência e Tecnologia e Conservação Ambiental, sempre alinhadas às políticas públicas existentes.



Proporcionar ambiente empresarial que presuma uma postura ativa pela garantia de direitos humanos, com respeito e valorização das diferenças, reconhecendo também a multiplicidade, em todas as suas dimensões e formas, como fator de inovação, produtividade e resultado.



Respeitar a cultura local e as práticas regionais em todo o território em que atuamos e prestamos serviços.



Proporcionar condições de trabalho dignas e respeitadas, sem nenhum tipo de discriminação, de abuso de autoridade ou de interesse pessoal sobrepondo ao corporativo.



Repudiar qualquer tipo de trabalho forçado, infantil ou que configure características análogas à escravidão.



Estabelecer práticas de gestão de pessoas que possam atrair, reter e desenvolver os colaboradores, de forma igualitária e inclusiva, contribuindo positivamente para o desempenho do negócio e para o crescimento do indivíduo.



Investir nos colaboradores oferecendo oportunidades iguais de desenvolvimento e crescimento através de iniciativas corporativas.



Promover uma comunicação inclusiva e direta, instituindo canais de comunicação abertos e transparentes com os colaboradores, seja no ambiente interno ou externo.



Buscar constantemente a redução da emissão de gases de efeito estufa (GEE).



Criar metodologia para acompanhamento e atendimento desta política pelas Unidades de Negócio.



Avaliar o desempenho das Unidades de Negócio e de seus respectivos colaboradores e fornecedores com relação ao atendimento a diretrizes da Política de Sustentabilidade.



Comunicar periodicamente à Diretoria da Engetec os resultados alcançados pelas Unidades de Negócio.

Integração aos ODS

A matriz de sustentabilidade da Engetec contempla, dentre diversos aspectos relevantes para o seu programa de atuação no tripé ambiental, social e de governança, a Agenda 2030 para os Objetivos do Desenvolvimento Sustentável (ODS), criada pela Organização das Nações Unidas (ONU) visando a estimular a sociedade organizada a participar de ações afirmativas para melhorar a qualidade de vida no planeta.

Para a Engetec, olhar os indicadores faz parte do processo de integrar temas importantes em suas atividades operacionais.

Além de constar em suas políticas de gestão internas, formalizadas em documentação empresarial, vários itens dos ODS estão presentes nos projetos desenvolvidos pela Engetec.

São temas que já fazem parte da estrutura corporativa e recebem atenção especial para refletirem o compromisso com as mudanças necessárias para se atingirem alguns dos objetivos da Agenda 2030.



ERRADICAÇÃO DA POBREZA | Objetivo 1

Obras estruturantes em água, saneamento e transporte, convênios para a geração de emprego local e atuação voluntária.



FOME ZERO | Objetivo 2

Cestas básicas nas obras, vale-alimentação e vale-refeição, programas voluntários.



SAÚDE E BEM-ESTAR | Objetivo 3

Acesso à saúde por meio de planos e assistência médica, campanhas de saúde solidárias com colaboradores e comunidade.



EDUCAÇÃO DE QUALIDADE | Objetivo 4

Por meio do Programa Jovem Aprendiz e do Programa de Estágio, a Engetec contribui com a capacitação dos jovens na aquisição de conhecimentos e habilidades necessários para promover o desenvolvimento sustentável.

As Unidades de Negócio promovem, através de parceria com instituições de ensino, programas de Educação Ambiental para jovens e adultos.

A Empresa fomenta, internamente, para todos os seus colaboradores, palestras com foco no desenvolvimento sustentável, estilos de vida sustentáveis, direitos humanos, igualdade de gênero, promoção de uma cultura de paz e não violência, cidadania e valorização da diversidade.



Integração aos ODS



IGUALDADE DE GÊNERO | Objetivo 5

A Engetec estabelece em seus documentos corporativos e em seu Código de Ética a não discriminação por gênero e promove a contínua disseminação de proteção e combate à violência doméstica, fazendo isso por meio de campanhas internas e de seus diálogos de segurança nas obras.



ÁGUA POTÁVEL E SANEAMENTO | Objetivo 6

Obras estruturantes de canais para a distribuição de água para populações vulneráveis; drenagem de sistemas urbanos.



ENERGIA LIMPA E ACESSÍVEL | Objetivo 7

A Engetec busca no mercado encontrar energias geradas a partir de fontes limpas e renováveis. Está em busca de equilíbrio do uso sustentável da energia e inclui o emprego, em suas etapas de produção, de equipamentos de baixo consumo e com alto rendimento, para minimizar os impactos causados pela energia gerada a partir de combustível fóssil.



TRABALHO DECENTE E CRESCIMENTO ECONÔMICO | Objetivo 8

A Engetec define, por princípio, priorizar a vida, atuando com o respeito à vida em todas as suas Unidades de Negócio, promovendo ambientes de trabalho seguros e protegidos para todos os trabalhadores. Gera empregos com remuneração justa e equitativa para todos os seus colaboradores, priorizando a manutenção dos empregos e a geração de empregos locais em suas atividades corporativas e operacionais, protegendo os direitos trabalhistas de todos os seus colaboradores.



INDÚSTRIA, INOVAÇÃO E INFRAESTRUTURA | Objetivo 9

Atividades desenvolvidas na indústria da construção civil pesada; tem uma plataforma de inovação e investe na modernização de seus processos produtivos.



REDUÇÃO DAS DESIGUALDADES | Objetivo 10

Por meio de contratação de mão de obra local, garantia de salários de mercado, programas de atendimento à saúde e de segurança alimentar a seus colaboradores, a Engetec está atenta à necessidade de promover em seus projetos contrapartidas sociais para apoiar o desenvolvimento social.



CIDADES E COMUNIDADES SUSTENTÁVEIS | Objetivo 11

Seus projetos visam a prover as cidades de melhores e maiores meios de mobilidade urbana, com segurança e melhoria da qualidade de vida.



CONSUMO E PRODUÇÃO RESPONSÁVEIS | Objetivo 12

Utiliza métricas de controle de seus processos produtivos, reutiliza materiais e descarta corretamente seus resíduos.



AÇÃO CONTRA A MUDANÇA GLOBAL DO CLIMA | Objetivo 13

O ciclo de desenvolvimento de projetos passa pela responsabilidade dos impactos ambientais causados e por uma ampla gama de ações mitigadoras, além de estabelecer, dentro dos processos produtivos, controles ambientais permanentes.



VIDA NA ÁGUA | Objetivo 14

Os seus projetos cuidam de protocolos ambientais, possuem estações de tratamento de água e de efluente e procedem ao descarte de resíduos em conformidade com os requisitos ambientais.



Integração aos ODS

**VIDA TERRESTRE** | Objetivo 15

Realiza compensações e mitiga seus impactos, protegendo a biodiversidade nos projetos onde haja interferência na fauna e na flora locais, e está atenta às conformidades de seus projetos em áreas urbanas.

**PAZ, JUSTIÇA E INSTITUIÇÕES EFICAZES** | Objetivo 16

Participa de diversas entidades do segmento de infraestrutura brasileira e é signatária de pactos contra a corrupção, adotando um rigoroso Programa de *Compliance*.

**ENERGIA LIMPA E ACESSÍVEL** | Objetivo 17

A Engetec busca, por meio de parcerias com entidades setoriais, apoiar iniciativas que promovam a melhoria da qualidade de vida e o bem-estar das populações atendidas pelos seus projetos. A Empresa tem participação ativa em comitês, conselhos consultivos e entidades que atuam para implementar o acesso às novas tecnologias, a soluções ambientais e ao desenvolvimento social.



Certificações

[GRI 2-23] A Engetec tem um **Sistema de Gestão Integrado (SGI)**, certificado internacionalmente e formalizado com requisitos de Qualidade, Saúde e Segurança Ocupacional, Meio Ambiente e *Compliance* e que prevê o aperfeiçoamento contínuo de processos, produtos e serviços. Tais requisitos são considerados estratégicos para alcançar, de forma sustentável, os objetivos empresariais.

A certificação abrange todas as Unidades de Negócio da Engetec, ou seja, a Matriz, as obras 100% Engetec e os Consórcios sob a liderança da Engetec.



**ABNT NBR
ISO 9001:2015**

Sistema de
Gestão da
Qualidade

**ABNT NBR
ISO 14001:2015**

Sistema de
Gestão
Ambiental

ISO 37001:2016

Sistema de
Gestão
Antissuborno

ISO 45001:2018

Sistema de
Gestão de
Segurança e Saúde
Ocupacional

Governança

Contornos de Caraguatatuba e São Sebastião / São Paulo - SP

Estrutura de Governança

[GRI 2-9, GRI 2-10, GRI 2-11, GRI 2-12, GRI 2-14, GRI 2-15]

A Engetec possui um sistema de governança que permite o acompanhamento, de maneira sistemática e rotineira, de suas atividades operacionais.

A Diretoria Executiva representa o mais alto órgão de Governança da Engetec. Na sua composição há 4 diretores, sendo 2 estatutários. Tem ainda o apoio do Comitê de Ética do Grupo Queiroz Galvão, ligado ao Conselho da *Holding*. No que se refere internamente à Companhia, conta também com o Comitê de Sustentabilidade.

O processo seletivo para a Diretoria inicia-se com uma vasta pesquisa de mercado em busca de executivos com experiência nos setores de atuação da Engetec, considerando suas formações acadêmicas, histórico profissional e

referências pessoais. Conforme os candidatos são selecionados, é realizada uma pesquisa reputacional e, com o conjunto de informações disponíveis, o Conselho da *Holding* faz a proposta de trabalho.

A Diretoria garante o atendimento às Políticas internas da Empresa e lidera as iniciativas Ambientais, Sociais e de Governança (ESG), em parceria com as diversas áreas da Engetec, sendo responsável pela aprovação das atualizações de declarações, estratégias, políticas e objetivos, tempestivamente, sempre que for proposto pelas áreas responsáveis.

Através de relação direta e transparente com os *stakeholders*, esse órgão utiliza-se de ferramentas como as reuniões com o cliente e comunidade, acompanhamento dos indicadores, comunicação interna clara e transparente, além de campanhas para fortalecimento da concepção de sustentabilidade.

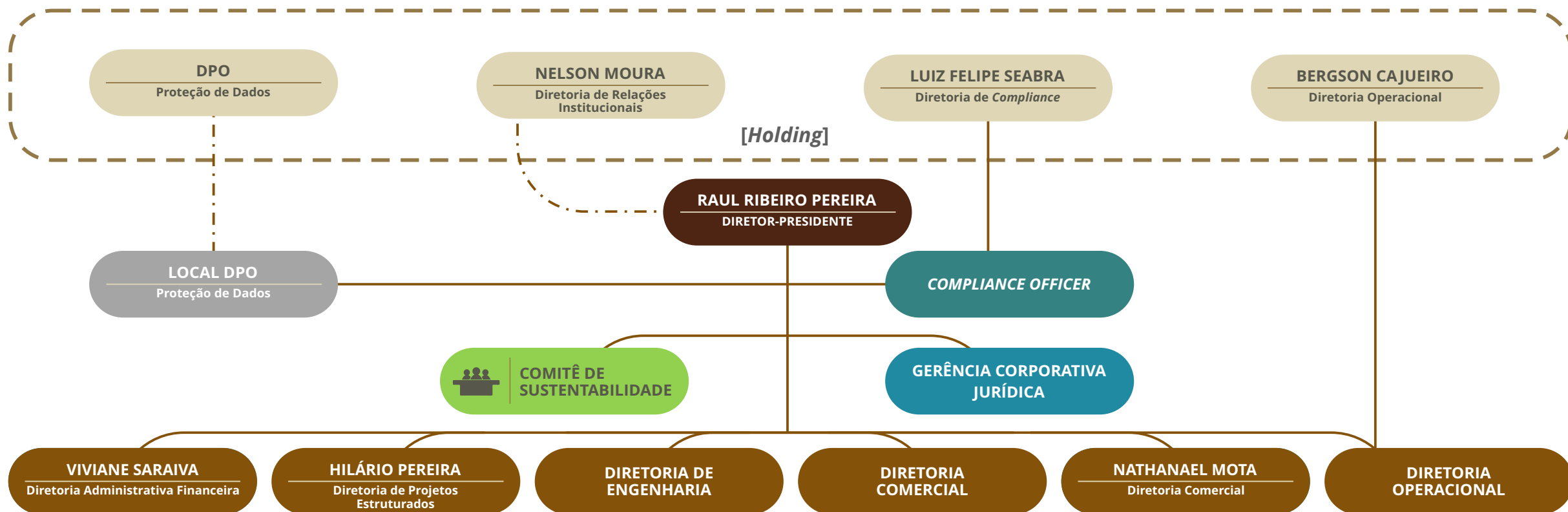
Desta forma, a Diretoria fomenta o engajamento e a atenção quanto aos impactos desde o início da cadeia de valor, conforme requisita que os riscos ambientais, sociais e de negócio sejam identificados e monitorados desde o mapeamento das oportunidades de negócio.

A cada mês, durante a reunião da Diretoria, são expostos e analisados os resultados e indicadores. Por conseguinte, a Diretoria

demandas ações, bem como define, aprova e acompanha o cumprimento das ações propostas, caso aplicável, por toda a Organização. Ressalta-se que o Comitê de Sustentabilidade funciona como suporte à Diretoria, ao trazer informações e acelerar processos em momentos oportunos, mantendo intensa interação com os *stakeholders*.



Estrutura Organizacional

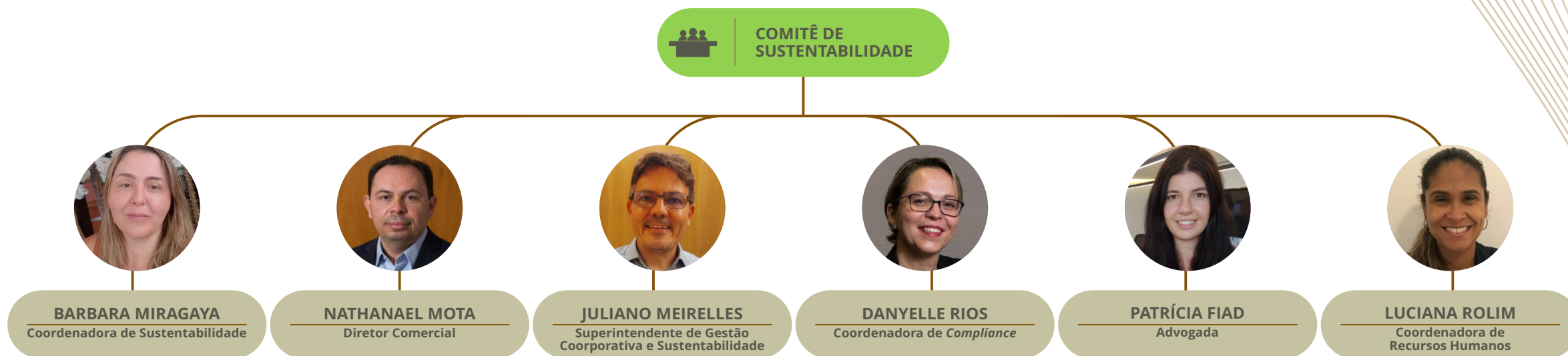


[GRI 2-9] Todos os colaboradores descritos neste organograma possuem dedicação exclusiva ao cargo que desempenha e não expressam conflito de interesse.

Comitê de Sustentabilidade

A Engetec, em abril de 2022, constituiu o Comitê de Sustentabilidade como forma de consolidar o seu comprometimento com a criação de um mundo mais sustentável e reafirmar a sua posição como empresa que preza as questões relacionadas aos aspectos ambientais, sociais e de governança corporativa.

O Comitê de Sustentabilidade é o órgão de governança responsável pela tomada de decisão e pela supervisão da gestão dos impactos da organização na economia, no meio ambiente e nas pessoas. Logo, os participantes do Comitê de Sustentabilidade são selecionados conforme competência em suas áreas de atuação.



[GRI 2-9, GRI 2-10] O Comitê de Sustentabilidade é formado por 6 integrantes, sendo 4 mulheres e 2 homens. Neste grupo, não há conflitos de interesse de acordo com as funções que ocupam, e destaca-se que todos possuem experiência comprovada em gestão de obras complexas, obtendo bom desempenho em mitigar riscos e impactos para o meio ambiente e a sociedade.

[GRI 2-17] No ano de 2022, de 13 a 17 de junho, o Comitê de Sustentabilidade realizou na Empresa a Primeira Semana da Sustentabilidade, que envolveu colaboradores próprios e terceiros.



Compliance

Como resultado da evolução dos processos de *Compliance* implementados a partir de 2018, a Engetec, em janeiro de 2021 obteve certificação internacional na norma ISO 37.001:2016 – Sistema de Gestão Antissuborno e a declaração de atendimento à ISO 19.600:2014 – Sistema de Gestão de *Compliance* (atualmente substituída pela ISO 37.301).

Com uma documentação cada vez mais eficaz e robusta, a Companhia torna-se uma verdadeira referência nas melhores práticas de mercado. Através da participação em iniciativas de Integridade nos setores público e privado, a Empresa tem exercido papel fundamental para implementação das melhores práticas para os segmentos econômicos nos quais atua e para a sociedade de forma geral.

Cabe destacar que a conjunção dessas ações possibilitou que em 2022 a Engetec conquistasse o Selo Fomento Infra + Integridade, instituído pelo MInfra, tendo por consequência aderido ao Pacto pela Ética, Integridade e Sustentabilidade.

[GRI 2-15]

A Engetec disponibiliza no seu *site* a Política de Conflito de Interesses para todos os seus *stakeholders*. No âmbito interno, todos os colaboradores, incluindo os executivos, são capacitados periodicamente. A Empresa considera que seus colaboradores devem tomar decisões no melhor interesse da Companhia, de maneira independente de qualquer influência externa.

[GRI 2-16]

Reuniões periódicas são realizadas junto à Diretoria da Engetec para que os executivos e todas as áreas da Empresa possam informar as atividades mais relevantes, as estatísticas corporativas e os índices de *performance*, incluídas matérias e assuntos que podem ser classificados como "preocupações cruciais". Em relação às atividades de competência da área de *Compliance*, há, ainda, um reporte periódico ao Conselho de Administração da *Holding*.

[GRI 2-24]

Durante o ano de 2022, foram realizados treinamentos de reciclagem, capacitação de Agentes de *Compliance*, divulgação de comunicados através de *webmail* e cartazes sobre temas abordados nas políticas e procedimentos de *Compliance*, como: Estatísticas das Denúncias, Política Contratação de Terceiros, Eleições Gerais no Brasil, Agentes de *Compliance*, Relacionamento com Agentes Públicos, Discriminação Social e Racial, *Quiz* Política de Brindes, Presentes e Hospitalidades e Dia Internacional Contra Corrupção.

Foi realizado também o Ciclo de Palestras 2022 contemplando os assuntos: Assédio Moral e Sexual, Integridade no Setor Público, Canal de Denúncias e Tomada de Decisão Ética.

[GRI 2-25]

A Engetec disponibiliza um canal de denúncias, acessível a todas as partes interessadas, para registros de relatos e denúncias de desvios relacionados ao Código de Ética, legislações vigentes, políticas internas da empresa e outras normas e compromissos que lhe sejam aplicáveis, operado pela Deloitte, empresa independente de renome internacional.

Dentre outros, o processo de investigação de denúncias contribui para melhoria, concepção e operação dos mecanismos de queixa, ao mesmo tempo em que propicia a prevenção e a mitigação de riscos.

Realiza-se Pesquisa de Percepção de *Compliance* anual, na qual os colaboradores são ouvidos acerca de diversas questões que tangem à área de *Compliance* e do próprio ambiente de trabalho, incluindo-se perguntas diretas sobre o funcionamento e a segurança do Canal de Denúncias. Além disso, são comunicadas estatísticas deste canal, por natureza. Ainda são divulgadas a quantidade de deliberações emitidas pelo Comitê de Ética que, por vezes, estabelece o acompanhamento da conduta de colaboradores, a revisão de processos e procedimentos. Ainda, a eficácia do mecanismo de queixa é auditada no âmbito de auditorias externas das ISOs 37.001 (Sistema de Gestão Antissuborno) e 45.001 (Sistema de Gestão de Segurança e Saúde Ocupacional).

[GRI 2-26]

As Políticas da Companhia possuem orientações explícitas sobre os meios de comunicação disponíveis para endereçar dúvidas, comentários ou denúncias. Tal direcionamento encontra-se sintetizado na Política de Canais de Comunicação e Contra a Retaliação. Adicionalmente, como forma de aprimoramento e evolução constante, a Engetec convidou os colaboradores das áreas administrativa e operacional para, durante o mês de novembro/2022, participar da Pesquisa de Percepção de *Compliance*, cujos resultados foram compartilhados com a Alta Direção para avaliação de implementação de ações de melhoria, assim como para conhecimento pelos colaboradores. Essa pesquisa ocorre anualmente desde 2019.

Também durante o ano de 2022, ocorreu o lançamento do Programa de Reconhecimento de Boas Práticas, o "*Compliance – Você Faz a Diferença!*", como verdadeiro incentivo aos colaboradores para a adoção de práticas cada vez mais íntegras e responsáveis.

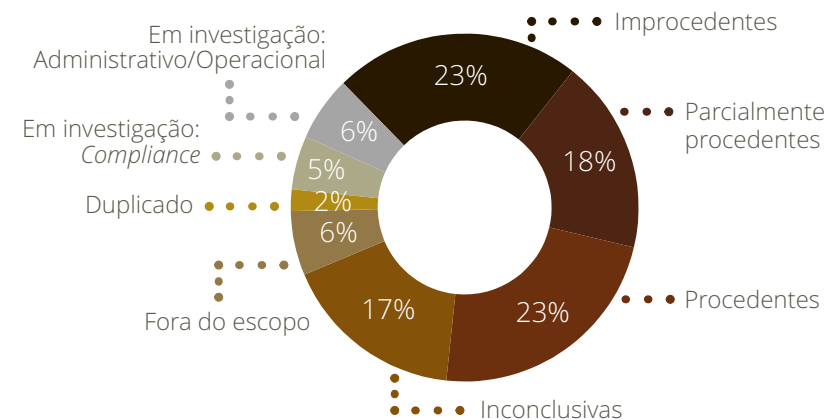
Somem-se a esses incentivos a instituição do Comitê de Sustentabilidade e a constante divulgação e fomento da utilização consciente do Canal de Denúncias disponibilizado pela Empresa aos nossos *stakeholders*.

[GRI 406]

No ano de 2022, ocorreu o reporte de 1 caso de discriminação, que foi analisado e investigado pela Organização através das documentações e entrevistas pertinentes, não tendo sido implementado planos de reparação/medidas corretivas, visto que o resultado da denúncia foi improcedente.

Tratando-se de parceiros de negócios, com o foco nos clientes da Companhia, as expectativas alicerçam-se não somente sobre o conceito de que os serviços sejam executados dentro do prazo, com qualidade e custos competitivos, mas também sobre o fato de a Engetec estabelecer um processo rigoroso de acompanhamento e controle dos requisitos de sustentabilidade dos seus projetos.

Procedência das denúncias encerradas no exercício de 2022



[GRI 205-1]

Operações avaliadas quanto à riscos relacionados à corrupção:

21

questionários de riscos para novos negócios

4

avaliações de parceria

329

terceiros avaliados

13

doações e patrocínios analisados

171

brindes, presentes e outras hospitalidades monitorados

125

reportes de reunião monitorados

[GRI 205-1]

Riscos significativos relacionados à corrupção são eventualmente identificados por avaliações de riscos e descritos na Planilha Master de Riscos Corporativa.

[GRI 205-2]

A Engetec considera que 100% de seus colaboradores, entre lideranças e operacionais, receberam capacitação nas políticas de combate à corrupção adotadas pela Companhia. As evidências e controles das formações, discriminados por categoria funcional e região, estão disponíveis para verificação.

[GRI 205-2]

Número total de colaboradores aos quais foram comunicadas as Políticas e os procedimentos de combate à corrupção da Engetec:

639

REGIÃO NORDESTE

71 Administrativo
568 Operacional

1.164

REGIÃO SUDESTE

272 Administrativo
892 Operacional

[GRI 205-2]

Parceiros de negócios aos quais foram comunicadas as políticas e procedimentos de combate à corrupção da Engetec:

REGIÃO NORDESTE

92,85% | Terceiros

98 contratos

91 com Cláusula Anticorrupção

100% | Associação

1 contrato

▶ AECIPP - Associação das Empresas do Complexo Industrial e Portuário do Pecém

REGIÃO SUDESTE

94,04% | Terceiros

319 contratos

▶ 300 com Cláusula Anticorrupção

100% | Associação

2 contratos

▶ ABDAN – Associação Brasileira para o Desenvolvimento de Atividades Nucleares
▶ ABRH-RJ – Associação Brasileira de Recursos Humanos

[GRI 205-3]

No ano de 2022 não houve ocorrências de casos confirmados de corrupção.

COMUNICADOS

▶ **A 27 potenciais parceiros**

Através de celebração de instrumentos contratuais pertinentes que contemplam cláusulas de integridade e *Compliance*.

▶ **A 11 potenciais clientes**

Através do preenchimento de seus formulários e questionários de *Compliance/Integridade*.

[GRI 418-1]

Não foi identificado, durante o período do relato, nenhum procedimento em curso que tenha como objeto (principal ou acessório) perdas e/ou vazamento de dados de clientes, bem como quaisquer questões relativas à imagem, à qualidade dos projetos e/ou dos produtos associados às realizações da Engetec ou de quaisquer atividades em seu nome realizadas, tampouco o descumprimento de conformidades socioeconômicas segundo as legislações em vigor.

[GRI 415-1]

As contribuições para financiamento de campanhas eleitorais, inclusive para partidos políticos e coligações ou comitês financeiros, estão vedadas, conforme legislação vigente. Existem normativas regulamentadoras desse tema para toda a Organização, também fixadas na Política de Doações e Patrocínios. É terminantemente vedada a oferta ou a prestação de qualquer serviço, a concessão de empréstimo ou ainda a cessão de bens, de pessoal ou de favor que possa caracterizar contribuição eleitoral.



Gestão de Risco

[GRI 2-13, GRI 2-14, GRI 2-18]

Como parte das medidas de controle da gestão, a Engetec possui um Sistema de Gestão de Riscos Corporativo estruturado, que permite o acompanhamento, de maneira sistemática e rotineira, de suas atividades operacionais. A área de gestão de riscos tem funções que ultrapassam aspectos de planejamento e projeto, permeando toda a Organização. Dessa forma, as questões específicas da atividade, como riscos estruturais e de custos dos empreendimentos, somam-se às questões que compreendem desde a avaliação das oportunidades de mercado e contratação, até a saúde e segurança do trabalho durante a execução, passando por temas ambientais e sociais, dentre outros.

A gestão de riscos inicia-se na prospecção de oportunidades de negócios e, amplamente, transpassa a camada de planejamento de engenharia e execução de projetos, mapeando e cobrindo – com medidas certificadas – todas as etapas até o encerramento de cada empreendimento.

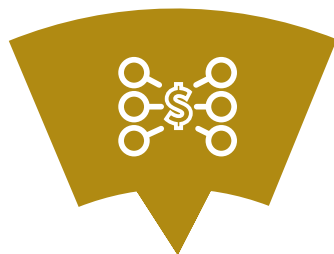
O sistema tem a participação de profissionais multidisciplinares para analisar, definir, aprovar e implementar alterações em todas as atividades da Empresa – sejam comerciais, sejam operacionais – em que a gestão de riscos, de modo interativo, auxilia a Organização no estabelecimento das estratégias e das responsabilidades gerenciais, além de garantir que os riscos sejam reportados à Diretoria.

Para garantir os sistemas de controle dos riscos provenientes de suas atividades empresariais e operacionais, a Engetec reforça os processos com as demais normativas da categoria ISO em que está certificada.

A Engetec desenvolveu seu Sistema Eletrônico de Gestão de Riscos Corporativos em conformidade com as melhores práticas de mercado, usando como referências NBR ISO 31000, que estabelece a Gestão de Risco, norteando os princípios e as diretrizes para gerenciamento de riscos, preconizadas pelo PMI (Project Management Institute) e consolidadas no Guia PMBOK® (Project Management Body of Knowledge – Conjunto de Conhecimentos em Gerenciamento de Projetos) e pelo The University of Texas at Austin, CII (Construction Industry Institute – 2012), RS280-1 (Probabilistic Risk Management in Design and Construction Projects, Version 1.1).

GESTÃO DE RISCO

Sustentabilidade limita
riscos financeiros
e reputacionais



Aspectos Econômicos

.....
Perpetuação do
negócio através
da entrega de
projetos com custo
adequado e soluções
otimizadas.

OPORTUNIDADE

Sustentabilidade cria
oportunidades de negócios



Aspectos Ambientais

.....
Conservação dos
recursos naturais,
uso eficiente
dos recursos,
implementação
de ações para
minimizar o
impacto ambiental
e trabalhar com
transparência.



Aspectos Sociais

.....
Responsabilidade
social; proteger,
respeitar e remediar
os direitos humanos;
e combater
a pobreza.

TRANSPARÊNCIA

Sustentabilidade
fortalece a credibilidade
e a reputação



Aspectos Reputacionais e *Compliance*

.....
Identificação de
riscos reputacionais,
compliance,
melhoria contínua
da governança
corporativa, ética
e transparência.

Por que adotar?

INICIATIVAS MAIS
CONFIANTES E
BEM-SUCEDIDAS

PREVENÇÃO DE
PERDAS FINANCEIRAS

OTIMIZAÇÃO DE
RECURSOS E PROCESSOS

LUCRATIVIDADE

RETENÇÕES CONSCIENTES
DE RISCOS

BENS E VIDAS HUMANAS
PRESERVADAS

O risco individual refere-se ao evento ou à condição incerta. Caso ocorra, tem-se efeito positivo ou negativo com relação a um ou mais objetivos. Em contrapartida, o risco geral está correlacionado ao efeito da incerteza, que influencia os objetivos organizacionais em níveis ou aspectos distintos.



LGPD

“ **A Engetec encontra-se comprometida em salvaguardar as informações confidenciais e pessoais que possui nos seus sistemas, tanto de colaboradores próprios como de terceiros** ”

Plenamente alinhada às diretrizes da *Holding*, a Engetec estruturou também uma política de proteção aos dados dos públicos com os quais se relaciona, em estrito acordo com a Lei Geral de Proteção de Dados (LGPD). A área de Tecnologia e Segurança da Informação desenvolveu e incorporou sistemas que garantem o correto tratamento dos dados “de ponta a ponta”, preservando a sua confidencialidade e melhor utilização.

A Engetec implantou uma nova arquitetura da informação, em atendimento aos requisitos da Lei Geral de Proteção de Dados (LGPD), tendo estabelecido políticas diferenciadas, realinhando processos e sistemas. Foi realizada uma série de investimentos, especialmente dirigidos à automação de processos, objetivando a um ainda maior controle de dados sensíveis e à redução da circulação de informações via ambiente físico. Criou-se, dessa forma, um arcabouço de segurança digital que contempla o monitoramento de Gestão da LGPD.

Considerando a necessidade de garantir a privacidade e a preservação dos direitos fundamentais da pessoa, a Engetec disponibiliza no seu *site* um canal de comunicação para que

os titulares dos dados entrem em contato e requeiram maiores informações.

No ano de 2022, não houve ocorrência de incidentes de segurança da informação. Riscos de segurança da informação estão descritos na Planilha Corporativa de Riscos da Engetec, e nenhum risco foi concretizado durante o ano de 2022.

A Engetec elaborou as seguintes políticas e procedimentos:

- ▶ **Política de Proteção de Dados**
- ▶ **Política de Segurança da Informação**
- ▶ **Política de Gestão de Identidade e Controle de Acesso**
- ▶ **Gestão de Incidentes de Segurança da Informação e Privacidade**

O atendimento às políticas e procedimentos é verificado anualmente através das auditorias internas programadas.

Gestão Econômica

[GRI 201-1]

A Empresa apura o imposto de renda e a contribuição social com base no lucro real. A base de cálculo compreende o Imposto de Renda Pessoa Jurídica (IRPJ) e a Contribuição Social sobre o Lucro Líquido (CSLL). O imposto de renda é computado pela alíquota de 15%, acrescido do adicional de 10% para o excedente de R\$ 240 milhões no período de 12 meses, enquanto a contribuição social é computada pela alíquota de 9%.

[GRI 201-2]

A Engetec, ao longo do ano de 2022, investiu em iniciativas na área de Sustentabilidade com o intuito de monitorar indicadores que produzam efeitos, impactos, oportunidades e riscos em decorrência das mudanças climáticas, buscando compreender como os empreendimentos estão se comportando com relação a energia, gases de efeito estufa, consumo de água, produção de

resíduos, entre outros. Através deste monitoramento, a Engetec planeja-se para mitigar o impacto negativo, iniciando um modelo de atuação muito mais estruturado e consciente, baseado em economia de baixo carbono, com ações corporativas para gestão de emissões dos gases de efeito estufa e com estratégias adaptadas para os negócios as quais estejam pautadas nas boas práticas em decorrência das mudanças climáticas ocorridas.

[GRI 201-3]

A Engetec oferece um plano de previdência privada em modelo complementar, que é um benefício facultativo destinado a todos os colaboradores, exceto aqueles lotados em consórcio. Trata-se de uma complementação de aposentadoria e pensão, decidida pelo colaborador no ato da admissão. A Empresa tem o compromisso de custear um percentual de acordo com o tempo de empresa, sendo 5%

do salário do colaborador para aqueles com menos de 10 anos de empresa, 7,5% para aqueles com 10 a 20 anos de empresa e 10% para aqueles com mais de 20 anos de empresa. A cota parte do colaborador é fixa em 5% do seu salário. Esse plano de previdência privada é uma forma de oferecer uma proteção adicional ao trabalhador durante a aposentadoria, sendo uma segurança financeira para o futuro.

[GRI 201-4]

Durante o ano de 2022, a Engetec não participou de nenhum programa de assistência financeira recebida do Poder Público, tendo sido remunerada exclusivamente por seus contratos de execução de serviços.

[GRI 203-1, GRI 203-2]

A Engetec tem como objetivo primordial agregar valor à sociedade, por meio de ações socioambientais e de uma atuação estruturada junto à comunidade no entorno das obras. Através do olhar sensível e da escuta ativa, busca ações para promover impacto positivo nas regiões em que atua. Para a Engetec, cada empreendimento é não apenas um contrato, uma obra ou números; seu compromisso vai além da entrega da solução de engenharia para o cliente final. A Engetec enxerga toda a sociedade como seu potencial cliente, estando comprometida com identificar e mitigar possíveis impactos que os seus empreendimentos possam acarretar durante seu desenvolvimento, analisando com cautela a geração de

oportunidades econômicas que seus projetos trazem para cada região onde exerce suas atividades, maximizando o impacto de forma positiva.

[GRI 206-1]

Durante o ano de 2022, não houve ocorrência de ações judiciais referentes a concorrência desleal e a violações de leis antitruste e antimonopólio.

TRIBUTOS

[GRI 207-1, GRI 207-2, GRI 207-3]

O desempenho financeiro da Engetec é pautado no impacto socioambiental responsável, na saúde financeira e na análise/monitoramento de riscos corporativos em todos os seus empreendimentos, de forma a agregar valor não apenas a seus acionistas e investidores, mas também colaboradores e à sociedade.

No ano de 2022, a Engetec passou por reestruturação estratégica de suas áreas corporativas, estabelecendo uma área específica para o Planejamento Financeiro da Companhia. Esta nova área atua em total sinergia com as de Planejamento Tributário e Controladoria da *Holding Queiroz Galvão S.A.*, as quais, além de suporte e diretrizes nos processos, honram o compromisso de desenvolver estratégias para a melhor conduta tributária e contábil, seguindo padrões de integridade e ética, em conformidade com a legislação vigente. Toda conduta tributária está pautada na transparência e na idoneidade das operações, com a orientação estratégica

para as melhores práticas de mercado e de gestão da Organização, bem como de supervisão da performance econômico-financeira da Empresa, sempre visando a atingir a otimização da carga tributária.

A área de Planejamento Financeiro e Tributário da Engetec é independente e não está vinculada à área Jurídica da Organização. A equipe é composta por colaboradores especializados em matéria tributária, responsáveis pela condução de todo o contencioso fiscal, bem como pelo desenvolvimento de estratégias e soluções para consultas formuladas pelas mais diversas áreas da Empresa. A equipe também presta apoio direto na fase de conquista de novos negócios. A independência da área de Planejamento Financeiro e Tributário garante a imparcialidade e a eficiência na gestão dos tributos, assegurando o cumprimento rigoroso das obrigações fiscais e a adoção de estratégias tributárias adequadas às necessidades da Empresa e à legislação vigente.

Para a apuração e encaminhamento do pagamento de Tributos Federais, a Engetec conta com a área da Controladoria para realizar uma análise contábil, fiscal e financeira, bem como atender às obrigações acessórias inerentes a tais tributos, exceto consórcios, para os quais a equipe de contabilidade é local, ainda que totalmente orientada pela área corporativa da Controladoria. Já para os Tributos Municipais, como o ISS (Imposto Sobre Serviços de qualquer natureza), a Empresa, também de forma corporativa, realiza

uma análise contábil, fiscal e financeira, além de atender às obrigações acessórias inerentes a tais tributos, exceto obras em andamento, em processo de encerramento ou paralisadas, e consórcios.

Todas as áreas atuam em sinergia no *backoffice* da Empresa e ativamente promovem ações de capacitação e de atualização dos colaboradores, além de disponibilizar para atendimento direto aos empreendimentos e órgãos fiscalizadores/reguladores, incluindo o atendimento às exigências para viabilização operacional da Empresa na obtenção e na manutenção de suas Certidões de Regularidade Fiscal. A Engetec, através das áreas de apoio da *Holding* Queiroz Galvão S.A., participa de comitês tributários, de associações, do sindicato da categoria empresarial e da respectiva confederação nacional.

[GRI 207-4]

A Empresa atua apenas no território nacional e perpetua em todos os empreendimentos o compromisso entre as partes, por meio de suas políticas de gestão, as quais são materializados nas cláusulas anticorrupção, além de outros aspectos e documentos referidos a *compliance* e diretrizes gerais de contratação, no intuito de declarar respeito às leis ambientais, trabalhistas e fiscais, bem como às regras de contabilidade e às boas práticas do mercado.

Demonstração do valor adicionado (R\$ mil)

2022

1. Receitas	1.060.313
Vendas de mercadorias, produtos e serviços	1.059.359
Provisão para devedores duvidosos	-13
Não operacionais	967
2. Insumos adquiridos de terceiros	552.497
Custos das mercadorias e serviços vendidos	309.453
Materiais, energia, serviços de terceiros e outros	243.044
Perda/Recuperação de valores ativos	0
3. Valor adicionado bruto (1-2)	507.816
4. Retenções	3.049
Depreciação, amortização e exaustão	3.049
5. Valor adicionado líquido produzido (3-4)	504.767
6. Valor adicionado recebido em transferência	11.027
Resultado de equivalência patrimonial	0
Receitas financeiras	11.027
7. Valor adicionado a distribuir (5+6)	515.794
Distribuição do valor adicionado	
1. Pessoal e encargos	212.693
2. Impostos, taxas e contribuições	114.249
3. Juros e aluguéis	188.605
4. Juros sobre capital próprio e dividendos	0
5. Lucros retidos	247
6. Investimentos na comunidade	0



Inovação

A Engetec é uma empresa de soluções de engenharia, por isso a inovação está no seu dia a dia. Essa cultura inovadora se espalha e rende frutos tanto na operação, quanto nas áreas de suporte, abrangendo não só os ganhos nas obras, mas também aspectos intangíveis, como saúde mental.

Desde o início de 2022, a Engetec vem trabalhando em desenvolver e implementar seu modelo de gestão de inovação – um modelo que integre nossos ativos de conhecimento, incorporando a Gestão do Conhecimento já implantada, com a participação ativa dos colaboradores.

Olhando para o futuro, considerando aonde quer chegar e como deseja ser vista pelo mercado, a Engetec identificou as macro-tendências de mercado, as dores dos clientes e até as fronteiras tecnológicas. Em um exercício que envolveu todas as áreas da Empresa, definindo as zonas de caça, em que a Engetec focará os seus esforços de inovação.

Ao mesmo tempo, implantou o Programa de Ideias – uma iniciativa que, em três ciclos, já rendeu ideias vindas de colaboradores de todas as Unidades de Negócios, da matriz e de todos os níveis hierárquicos. O Programa de Ideias já se estabeleceu como um dos celeiros de oportunidades de inovação, e de uma forma que integra e valoriza as contribuições dos colaboradores.

Inova Engetec é o conjunto estruturado de todos esses esforços, em um programa que tem como proposta de valor fomentar, estruturar e desenvolver as iniciativas de inovação da Empresa.

INOVAÇÕES NA ENGETEC

Sistema em solo reforçado Quadratum (Fornecedor parceiro - Huesker)

Foi implementada na Unidade de Negócio Contornos de Caraguatatuba e São Sebastião uma solução de engenharia inovadora e sustentável, que eliminou a necessidade de execução dos tirantes. Anteriormente, estava prevista a construção de muros a flexão, muros em solo reforçado com tiras metálicas e face em placas de concreto, cortinas atirantadas e solo grampeado.

Este sistema inovador utiliza geogrelhas de poliéster para reforço do solo, podendo ser dimensionado para solos finos ou granulares, para quaisquer situações de geometria ou nível de carregamento. A partir deste histórico de sucesso, o sistema em solo reforçado Quadratum foi adotado para as outras contenções do projeto, visto que, de acordo com o estudo “Sustainable Geosystems in Civil Engineering Applications” (WRAP), publicado em 2010, demonstra o grande potencial de economia de recursos das soluções com geossintéticos. Em comparação aos métodos de construção convencionais, pode haver uma redução de até 90% nas emissões de CO². Isso acontece pela economia de volumes de concreto e substituição por materiais de menor impacto, como geogrelhas no lugar de tirantes de aço, por exemplo. Assim, a pegada de carbono da solução em Quadratum é apenas uma fração das pegadas das outras soluções do projeto original.

Outros benefícios do sistema:

- ▶ Versatilidade e capacidade de trabalhar com sistemas híbridos e em platôs escalonados;
- ▶ Sistema predominantemente mecanizado, com equipamentos de menor porte (redução nas emissões de CO² e com utilização de poucos recursos humanos);
- ▶ Redução das áreas para supressão;
- ▶ Alta durabilidade e capacidade de suporte à tração das geogrelhas, sendo possível executar quaisquer alturas;
- ▶ Possibilidade de trabalhar próximo a regiões urbanas por ser uma obra com baixa emissão de ruídos;
- ▶ No caso da Unidade de Negócio Contornos de Caraguatatuba e São Sebastião, foi utilizado 100% de material pétreo produzido com as escavações dos túneis.



Concreto projetado reforçado com *blend* de fibras poliméricas no revestimento dos túneis

(Fornecedores parceiros - Sika, Normet, Kordsa)

A utilização de fibra sintética nos revestimentos dos túneis acarreta grande impacto no ciclo do revestimento, uma vez que a etapa é realizada em uma única fase de projeção (em média estima-se uma redução de 10% no tempo do ciclo dos túneis).

Além disso, inovamos tecnologicamente: com ganhos como maior ductilidade, durabilidade do concreto, bem como garantia futura de atendimento aos requisitos de vida útil estabelecidos para obras subterrâneas, acarretando menor número de intervenções e menos manutenção no revestimento.

O concreto com uso de fibras poliméricas entrega maior qualidade e maior durabilidade ao revestimento final dos túneis, uma vez que não há uso de componentes oxidáveis e a possibilidade de sombreamento/vazios (quando o *shotcrete* é aplicado sobre telas metálicas).

Foi feito um levantamento comparativo com a utilização de *softwares* de cálculos de “pegada de carbono” e conclui-se que, para cada quilo de fibra utilizada na obra, houve uma redução de 2 quilos na emissão de carbono na atmosfera, o que correspondeu ao total da obra $350 \text{ t} \times 2 = 700$ toneladas de carbono.

Plataforma para gerenciamento de projetos

(Fornecedor parceiro - ConstruCode)

A Unidade de Negócio Contornos de Caraguatatuba e São Sebastião implantou a plataforma ConstruCode para suporte ao gerenciamento de projetos. Na plataforma, são inseridas todas as informações da Unidade de Negócio, divididas por disciplina, áreas e lotes. É possível compartilhar arquivos de projeto com os times de campo, contar com substituição automática de revisões e acesso às plantas via QR code (mesmo *offline*); ou seja, maior sincronia entre pessoal dos canteiros e equipes de projetos/ Engenharia.

Perspectivas para ganhos em sustentabilidade:

- ▶ Redução no uso de papel para impressão dos projetos (consequentemente, menor consumo de água/madeira);
- ▶ Redução no uso de tinta para impressões;
- ▶ Ganho de tempo para acesso aos projetos;
- ▶ Aumento na eficiência da equipe e na gestão dos projetos, como: distribuição, revisões;
- ▶ Logística mais eficiente, com menor deslocamento de veículos para acesso aos projetos.

Social



📍 BRT 2 – Salvador / Bahia - BA

Contornos de Caraguatatuba e São Sebastião / São Paulo - SP



Pessoas

A Engetec estabelece práticas de gestão que possam atrair, reter e desenvolver os colaboradores, de forma igualitária e inclusiva, contribuindo positivamente para o desempenho do negócio e para o crescimento das pessoas.

Proporciona um ambiente que zela pela garantia dos direitos humanos, com respeito e valorização das diferenças, reconhecendo também a multiplicidade, em todas as suas dimensões e formas, como fator de inovação, produtividade e resultado.

Preza por condições de trabalho dignas, respeitadas, sem nenhum tipo de discriminação, de abuso de autoridade ou de interesse pessoal, não aceitando trabalho em condições análogas à escravidão, tampouco exploração sexual e tráfico de seres humanos, trabalho infantil ou similares, em todas as suas Unidades de Negócio, abrangendo a rede de parcerias firmadas pela Engetec, em observância ao Código de Ética e às políticas internas da Companhia.

Através de suas marcas, a Engetec fomenta iniciativas de engajamento para gerar senso de pertencimento, em busca de um ambiente acolhedor, com estímulo ao voluntariado, às práticas de saúde, segurança e bem-estar e aos relacionamentos colaborativos.

IMERSÃO
corporativa



ENGETEC
TRANSFORMA

“ Como compromisso, a Engetec também valoriza a cultura e os mercados regionais onde opera, através de parcerias com o Poder Público e os Postos de Atendimento ao Trabalhador (PAT), voltados à contratação de pessoal nos entornos das obras ”

Nossa Equipe

[GRI 401-1] A equipe é formada por profissionais qualificados, com amplo conhecimento técnico e experiência nos diversos segmentos de atuação. A Engetec procura investir nos colaboradores, oferecendo-lhes oportunidades de desenvolvimento e crescimento.

Os processos de recrutamento e seleção são realizados a partir de critérios amplos e inclusivos, não fazendo distinção de raça, gênero, religião, idade, orientação sexual, estado civil, nacionalidade, naturalidade, condição socioeconômica ou deficiência, incentivando a diversidade e o aumento da representatividade em seu quadro de colaboradores.

A Empresa conta com um banco de talentos digital disponível no *site* institucional (Trabalhe Conosco). Também utiliza mídias sociais ou veículos de comunicação para divulgação de vagas, parceria com sistemas de emprego dedicados à recolocação profissional e centros públicos de oportunidades.

Com foco no futuro e na formação de jovens talentos, a Engetec investe nos programas de estágio e Jovem Aprendiz, projetando a implantação do programa de *trainees*.



“ Foco no futuro e na formação de jovens talentos ”

Programa
JOVEM APRENDIZ

Programa de
ESTÁGIO

Grupo de Diversidade e Inclusão

Em 2022, pensando na sustentabilidade e diante da relevância social que envolve a temática, entendeu-se a importância de instituir um grupo de trabalho multidisciplinar para pesquisa, estruturação e desenvolvimento das ações. A interação de diferentes áreas (*Compliance*, *Gestão de Pessoas* e *Sustentabilidade*) contribuirá para a compreensão da Empresa como um ecossistema que engloba clientes, colaboradores e fornecedores, além de proporcionar soluções inovadoras.



Contornos de Caraguatatuba e São Sebastião / São Paulo - SP

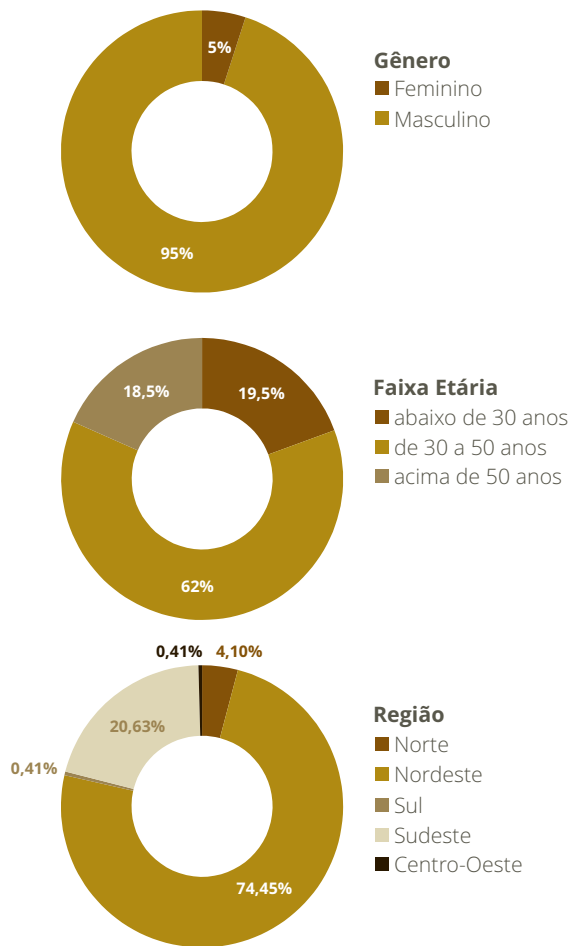


[GRI 401-1]

Taxa de rotatividade de empregados

2022

por gênero, faixa etária e região

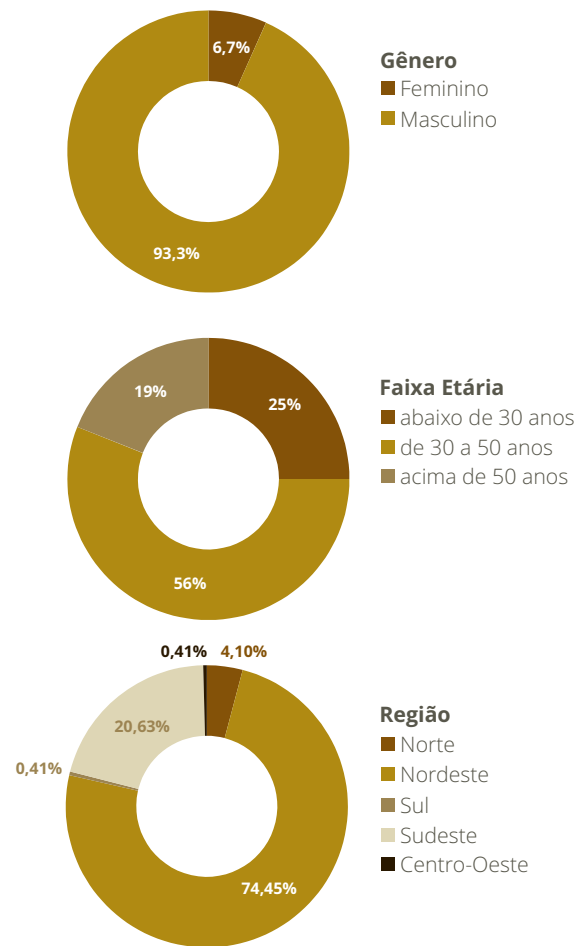


[GRI 401-1]

Taxa de novas contratações

2022

por gênero, faixa etária e região

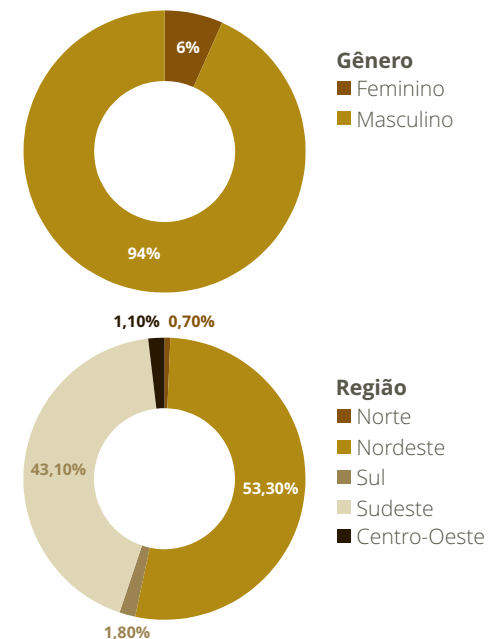


[GRI 2-7]

Total de empregados

2022

por gênero e região



2.244 empregados
no ano de 2022

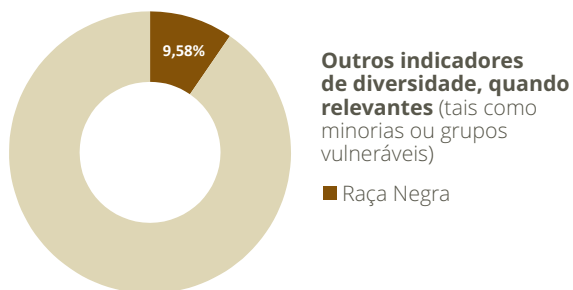
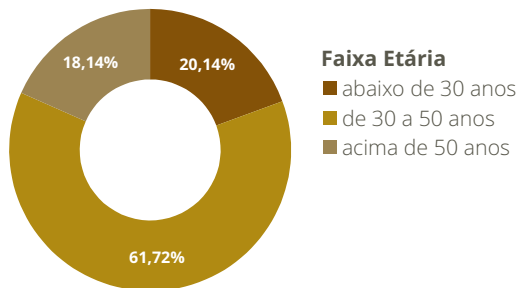
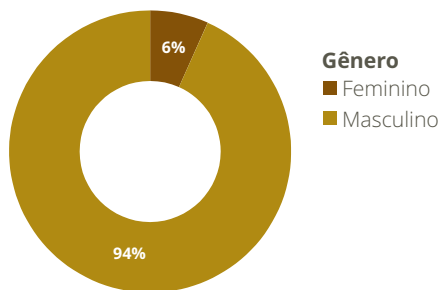
Nota: [GRI 2-7c] Os dados de empregados são extraídos do sistema eletrônico RM - folha de pagamento, sendo condição de empregados permanentes.

[GRI 405-1]

Percentual de indivíduos

2022

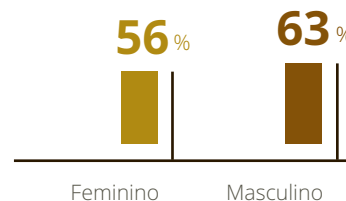
que integram os órgãos de governança da Organização em cada uma das seguintes categorias de diversidade:



[GRI 202]

Proporção entre menor e maior salário

2022



[GRI 2-21]

Proporção entre a remuneração total anual do indivíduo mais bem pago da Organização e a remuneração total anual média de todos os empregados

2022



Proporção entre o aumento percentual na remuneração total anual do indivíduo mais bem pago da Organização e o aumento percentual médio na remuneração total anual de todos os empregados

2022



Nota: Excluindo-se o mais bem pago.

[GRI 202-1]

As diretrizes para movimentações salariais seguem procedimento interno ou os normativos previstos na legislação, sendo necessária a aplicação do salário-mínimo como referência para contratação de funções específicas, a exemplo do Jovem Aprendiz.

[GRI 202-2]

A Engetec prioriza a contratação da comunidade local e viabiliza a mobilização de cargos estratégicos, a exemplo de funções gerenciais e/ou executivas, de forma corporativa podendo ter atuação em qualquer Unidade de Negócio no Brasil.

[GRI 2-8]

Não há incidência quanto a este relato, visto que os colaboradores são contratados diretamente pela empresa ou terceirizados, em prestação de serviço regulamentada conforme preza a relação jurídica.

[GRI 405-2]

As diferenças salariais da Engetec são estabelecidas de acordo com o grau de senioridade, com o desempenho dos seus colaboradores e/ou com variações de mercado quando da admissão de algum novo colaborador, não havendo política interna de diferenciação salarial por gênero e/ou raça, sendo ponto de atenção permanente da gestão da Empresa para manter o equilíbrio entre as faixas de remuneração.

[GRI 2-19]

A política de remuneração da Engetec prevê práticas de remuneração fixa para todos os cargos das Unidades de Negócio, em conjunto com as premissas estabelecidas na Consolidação das Leis do Trabalho (CLT) e no Acordo Coletivo de Trabalho (ACT), quando não aplicáveis.

No caso de premissas para oferecimento de bônus, para a Unidade de Negócio Matriz são estabelecidas pela Alta Direção. Já para os empreendimentos seguem as premissas dos acordos coletivos de trabalho. Também são estabelecidas premissas para a aposentadoria, a permanência no plano de saúde e a previdência privada, que são benefícios previstos em políticas corporativas.

[GRI 401-2] Os benefícios concedidos a colaboradores de tempo integral estão formalizados nos contratos de trabalho e têm a anuência de acordos coletivos com os respectivos sindicatos. Não há registros, no exercício de 2022, de restrição de benefícios a colaboradores temporários ou em regime parcial (meio período). A Engetec adota diferentes plataformas de benefícios, adequando-as às exigências legais e regionais de seus projetos, sempre com validação junto às instâncias sindicais ou trabalhistas.

[GRI 2-30, GRI 407]

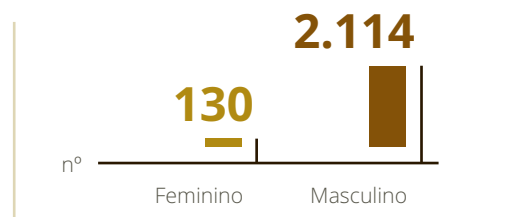
A Engetec considera a cobertura integral dos acordos de negociação coletiva numa abrangência de 100% dos colaboradores dentro de processos intermediados por entidades sindicais.

Todo colaborador tem livre acesso às pautas, assembleias e negociações via sindicato representativo da categoria, bem como a associar-se a qualquer sindicato, em cumprimento à legislação federal. A Engetec e suas Unidades de Negócio encontram-se em conformidade com as práticas trabalhistas vigentes, assim como cumprem suas obrigações de acordo com as normativas da Organização Internacional do Trabalho (OIT).

[GRI 401-3] Todos os colaboradores contratados pela Engetec e por suas respectivas Unidades de Negócio estão cobertos pelo direito à licença-maternidade ou licença-paternidade, conforme legislação em vigor, não sendo verificada, no exercício, nenhuma distorção na concessão desses direitos. A Empresa tem como meta adotar uma métrica de acompanhamento das licenças referentes ao tema, de maneira a garantir total e ampla adequação aos requisitos legais.

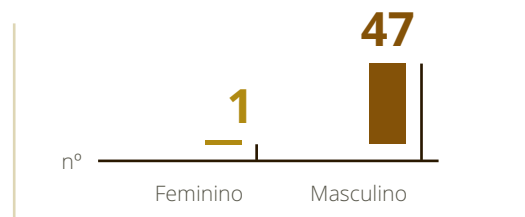
[GRI 401-3a]

Número total de empregados com direito a tirar licença-maternidade/paternidade no ano de 2022:



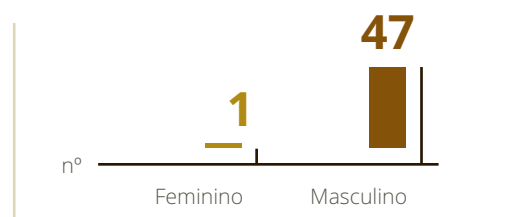
[GRI 401-3b]

Número total de empregados que tiraram licença-maternidade/paternidade no ano de 2022:



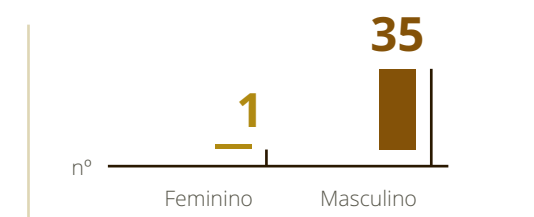
[GRI 401-3c]

Número total de empregados que retornaram ao trabalho depois do término da licença maternidade/ paternidade no ano de 2022:



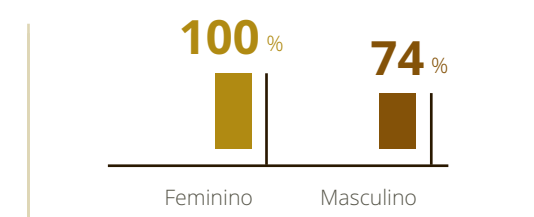
[GRI 401-3d]

Número total de empregados que retornaram ao trabalho depois do término da licença-maternidade/paternidade e continuaram empregados doze meses após seu retorno ao trabalho no ano de 2022:



[GRI 401-3e]

Taxas de retorno ao trabalho e retenção de empregados que tiraram licença maternidade/ paternidade no ano de 2022:



[GRI 402]

A Engetec atende aos prazos mínimos de notificação sobre mudanças operacionais, e seus avisos trabalhistas seguem protocolos e conformidades previstos em lei.

Educação Corporativa

A Engetec entende que o aprimoramento das pessoas deve ser contínuo e evolutivo, e incentiva o desenvolvimento das suas carreiras, subsidiando o crescimento profissional através de oportunidades internas.



A Universidade Corporativa ENGETEC (UCE) suporta as iniciativas de treinamento, desenvolvimento e educação da Empresa com foco nas estratégias e no desenvolvimento de competências, tendo como base os valores e o impulsionamento das lideranças. Com suporte da tecnologia, também conta com uma plataforma digital para apoiar as ações de formação.

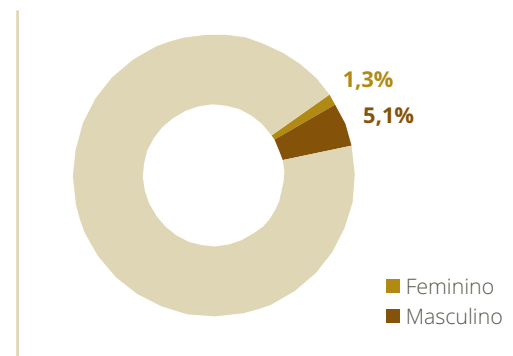


[GRI 2-20, GRI 404-2, GRI 404-3]

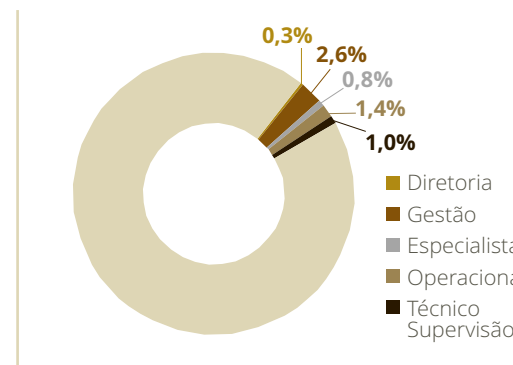
A Engetec estabelece políticas e procedimentos internos que norteiam as práticas de capacitação. São adotadas iniciativas de treinamento em cronograma anual, que atende às necessidades de desenvolvimento técnico e comportamental, bem como aos normativos exigidos por lei, com abrangência para todas as Unidades de Negócio. Além disso, implantamos o Ciclo de *Performance* para os colaboradores da Unidade de Negócio Matriz, para acompanhamento do desempenho, e oferecemos, em nível corporativo e sob anuência da demanda, o serviço de recolocação profissional para posições de liderança, no momento da saída da Empresa, com orientações para apoiar neste processo.

Percentual do total de empregados que receberam avaliação regular de desempenho e de desenvolvimento de carreira em 2022:

Gênero



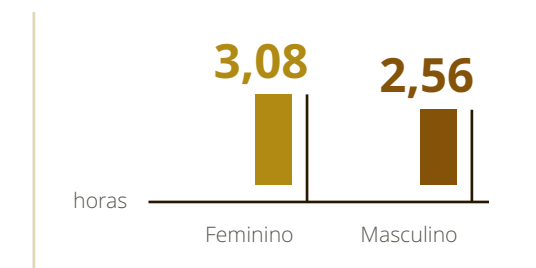
Categoria



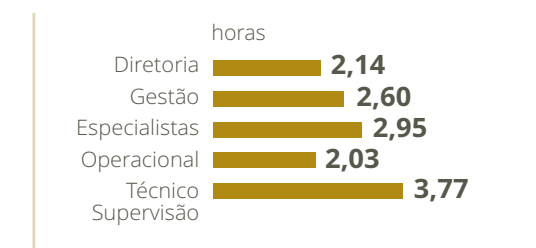
[GRI 404-1]

Média de horas de capacitação em 2022:

Gênero



Categoria



Na Engetec, os colaboradores têm seu desempenho acompanhado através do Ciclo de *Performance*. O processo promove o alinhamento entre as responsabilidades, metas, competências e valores organizacionais, fortalece uma cultura de diálogo, promovendo alinhamento de expectativas, identificação de potenciais, desenvolvimento de carreira e reconhecimento.

Comunicação

Canais de comunicação padronizados, abertos e transparentes com colaboradores e *stakeholders* são fundamentais para promover a fluidez na informação, compartilhar conhecimento e gerar sentimento de pertencimento.

NOTÍCIAS EM DESTAQUE

ANO III - EDIÇÃO 020 - 2023

BRT (Elevado Rei Pelé)



A Prefeitura Municipal de Salvador, em parceria com o Consórcio ENGETEC/PCE, executou o Plano de Mobilidade Urbana Sustentável, que contempla a implantação do Projeto BRT Salvador, visando solucionar os problemas no trânsito devido à grande quantidade de veículos.

Uma etapa fundamental para desafogar o trânsito da cidade de Salvador foi a entrega do Complexo viário Rei Pelé (conhecido pela empresa Elevado Garibaldi), localizado em uma das principais avenidas da cidade, Avenida Anita Garibaldi, contemplando as principais avenidas, Centenário e Vasco da Gama, e os bairros da Federação, Ondina e Rio Vermelho.

A obra trouxe benefícios à população através da redução do tempo de percurso, de conexões e integração com outros meios de transporte público e redução do impacto ambiental. Com a mobilidade urbana existe uma maior fluidez, viabilizando um fluxo adequado e eficiente de veículos, cargas e pessoas.

 <p>Mensagens repassadas pela Diretoria/Presidência, com alto impacto na empresa.</p>	 <p>Comunicados relacionados ao dia a dia, conteúdos gerais, informações das áreas, campanhas, calendários, datas comemorativas, etc.</p>
+	
 <p>Últimas novidades, acontecimentos, eventos ou ações relevantes.</p>	 <p>Informe mensal que ilustra as admissões, transferências e desligamentos da folha matriz.</p>

Comitê de Sustentabilidade



Sustentabilidade ENGETEC

O Comitê de Sustentabilidade, reafirmando o compromisso com a criação de um mundo mais sustentável, além da sua posição como uma empresa que preza as questões ambientais, sociais e de governança corporativa, tem impulsionado iniciativas pertinentes ao tema. Temos como exemplos a formação do Grupo de Trabalho sobre Diversidade, Equidade e Inclusão e o estabelecimento de diretrizes para implantação de compras sustentáveis.

Conheça os membros: Bárbara Santos Miragaya (coordenadora do comitê), Danyelle Pinheiro Rios, Juliano Gomes Meirelles, Luciana Rolim de Lima, Nathanael Robson Albuquerque da Mota e Patricia Sampaio Fiad.

O futuro depende das nossas ações hoje!

NOTAS

Premiação Trabalhos COBRAE 2022

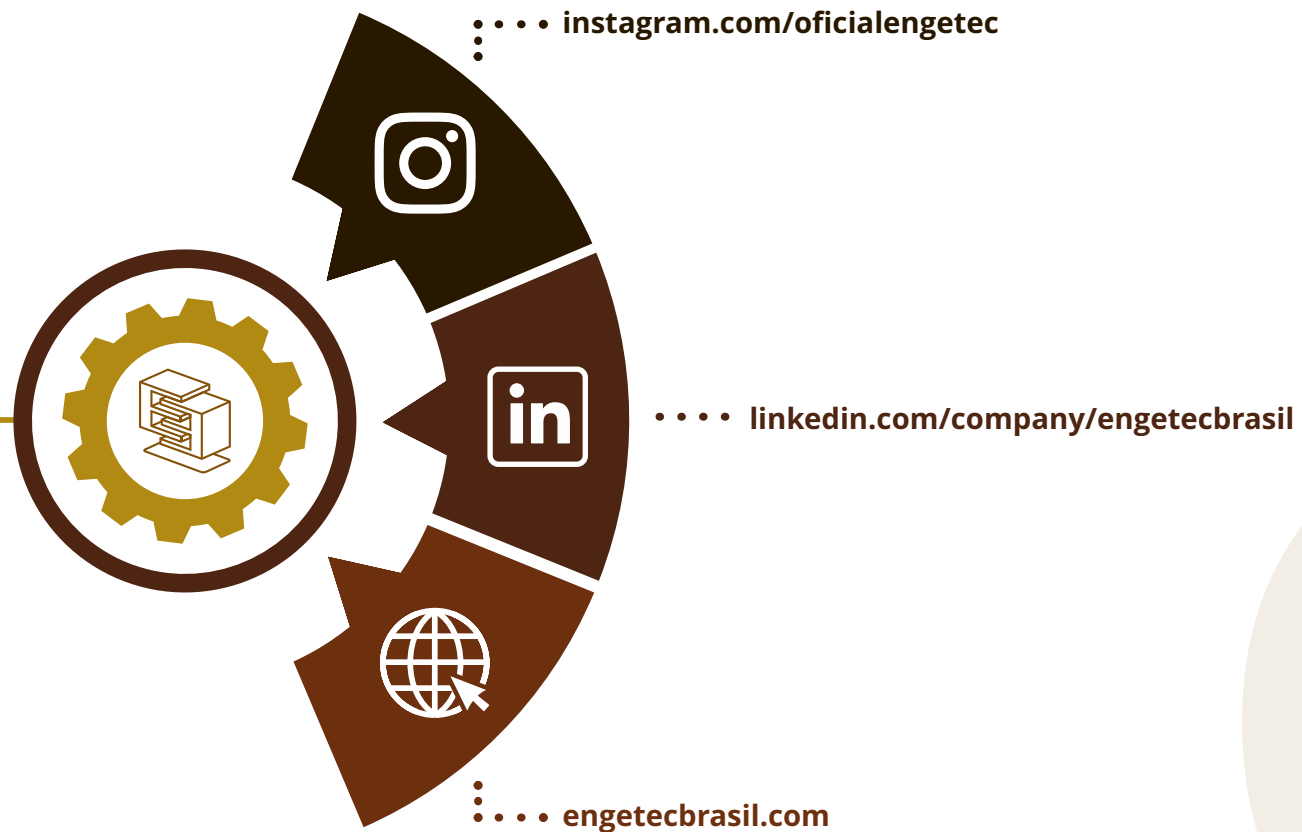
O empreendimento dos Contornos de Caraguatatuba e São Sebastião foi apresentado na VIII Conferência Brasileira sobre Estabilidade de Encostas (COBRAE) em Porto de Galinhas/PE.

O artigo "Solo Reforçado como Complemento de Cortina Atirantada Parcialmente Executada", cuja autoria contou com a participação do coordenador de Engenharia, Pedro Paulo dos Anjos, recebeu menção honrosa pela classificação em 1º lugar na Apresentação de Trabalhos da Sessão Paralela "Soluções de Engenharia".



Mídias Sociais

A Empresa tem como seus principais canais de interação com os seguidores as mídias sociais Instagram e LinkedIn. De forma orgânica, a Engetec atingiu a posição das 10+ Construtoras com engajamento de conteúdos e com crescimento no número de seguidores no LinkedIn.





LinkedIn Feed

2022

5 postagens de melhor engajamento

1



Impressões	12.398
Compartilhamentos	18
Curtidas	413
Cliques	4.092
Comentários	18
Engajamento	36,62%
Criado em	02/06/2022

2



Impressões	11.234
Compartilhamentos	8
Curtidas	327
Cliques	2.333
Comentários	3
Engajamento	7,11%
Criado em	14/07/2022

3



Impressões	7.972
Compartilhamentos	29
Curtidas	284
Cliques	186
Comentários	12
Engajamento	6,32%
Criado em	27/01/2022

4



Impressões	7.031
Compartilhamentos	7
Curtidas	254
Cliques	2.242
Comentários	9
Engajamento	35,71%
Criado em	28/07/2022

5



Impressões	6.641
Compartilhamentos	8
Curtidas	327
Cliques	2.333
Comentários	7
Engajamento	38,52%
Criado em	24/02/2022



Instagram Feed

2022

5 postagens de melhor engajamento

1



Alcance	2.946
Impressões	3.529
Engajamento	324
Curtidas	301
Comentários	10
Salvo	13
Criado em	02/06/2022

2



Alcance	2.193
Impressões	2.673
Engajamento	241
Curtidas	230
Comentários	4
Salvo	7
Criado em	24/02/2022

3



Alcance	2.017
Impressões	2.370
Engajamento	205
Curtidas	193
Comentários	11
Salvo	1
Criado em	28/07/2022

4



Alcance	1.825
Impressões	2.099
Engajamento	197
Curtidas	192
Comentários	3
Salvo	2
Criado em	14/07/2022

5



Alcance	1.661
Impressões	2.074
Engajamento	217
Curtidas	208
Comentários	7
Salvo	2
Criado em	29/09/2022

Saúde e Segurança Ocupacional

**[GRI 403-1, GRI 403-2, GRI 403-3, GRI 403-4,
GRI 403-05, GRI 403-6, GRI 403-7, GRI 403-8,
GRI 403-10]**

A Engetec atua, em todas as suas atividades, com o princípio de Respeito à Vida, buscando a excelência na gestão de Segurança e Saúde Ocupacional.

O Sistema de Gestão Integrado atende os requisitos das normas de Qualidade, do Meio Ambiente, da Saúde e Segurança Ocupacional e de *Compliance*. O modelo de orientação das Unidades de Negócio assegura que políticas internas, objetivos e outros elementos da Gestão Integrada sejam compreendidos, implantados e mantidos.

A Organização divulga e orienta requisitos do Sistema de Saúde e Segurança Ocupacional (SSO) para garantir igualmente a segurança dos seus colaboradores e de terceiros, além de promover a saúde e o bem-estar de todos os públicos com os quais se relaciona.

Os profissionais de saúde e segurança (engenheiros e técnicos de segurança do trabalho, médicos do trabalho e técnicos de enfermagem do trabalho), responsáveis pela implantação do Sistema de Gestão de SSO, são colaboradores contratados pela Engetec, conforme definições das Normas Regulamentadoras, formando um núcleo de Serviços Especializados em Engenharia de Segurança e Medicina do Trabalho (SESMT) para cada Unidade de Negócio.

A prevenção de incidentes e de doenças ocupacionais é um tópico material que norteia todas as ações da Engetec, como compromisso de Respeito à Vida, visando manter a integridade física e mental de seus colaboradores.

A gestão do Sistema de Saúde e Segurança Ocupacional (SSO) promove a aplicação e a verificação de Políticas e Procedimentos Corporativos em todas as suas Unidades de Negócio, sendo certificada na Norma ISO 45001:2018. A avaliação da gestão é feita por meio de auditorias internas, de análise crítica anual pela Alta Direção e de análise mensal dos indicadores.

A Engetec possui uma Política de Gestão que determina que as Unidades de Negócio devem buscar a eliminação dos perigos, avaliando os riscos e os danos de suas atividades, rotineiras e não rotineiras, bem como estabelecer as medidas de controle a serem implementadas para os perigos relacionados.

O sistema de gestão de saúde e segurança ocupacional abrange a integralidade das suas operações, sendo mandatório incluir colaboradores e terceiros que trabalhem diretamente ou a serviço dos projetos. Para a Engetec, a garantia da integridade dos colaboradores e terceiros é um fator relevante para a eficiência da Sustentabilidade na Companhia.

As Unidades de Negócio possuem uma Comissão Interna de Prevenção de Acidentes e Assédio (CIPA), com o objetivo de promover a prevenção de incidentes e de doenças decorrentes do trabalho. As comissões realizam reuniões mensais e traçam planos de ação para tratar os riscos identificados.

A Engetec dispõe de programa de auditorias comportamentais e identificação de desvios proporcionando dados para melhorias nos processos das Unidades de Negócio no que se refere a Segurança do Trabalho, Meio Ambiente e Saúde Ocupacional. Promove ainda, diálogos diários do sistema de gestão integrado, treinamentos em segurança e saúde específicos, em riscos ocupacionais, atividades ou situações perigosas, bem como realiza o fornecimento de equipamentos de proteção individual e coletiva adequados aos riscos identificados nas atividades realizadas.



Evitar a ocorrência de incidentes, por meio da mitigação e eliminação dos riscos, é um processo contínuo. Na ocorrência de incidentes, os mesmos são investigados e analisados por meio de uma sistemática corporativa, sendo identificada a causa da ocorrência e estabelecidas ações, buscando-se evitar reincidências. Essas ações são implementadas e divulgadas para colaboradores e terceiros.

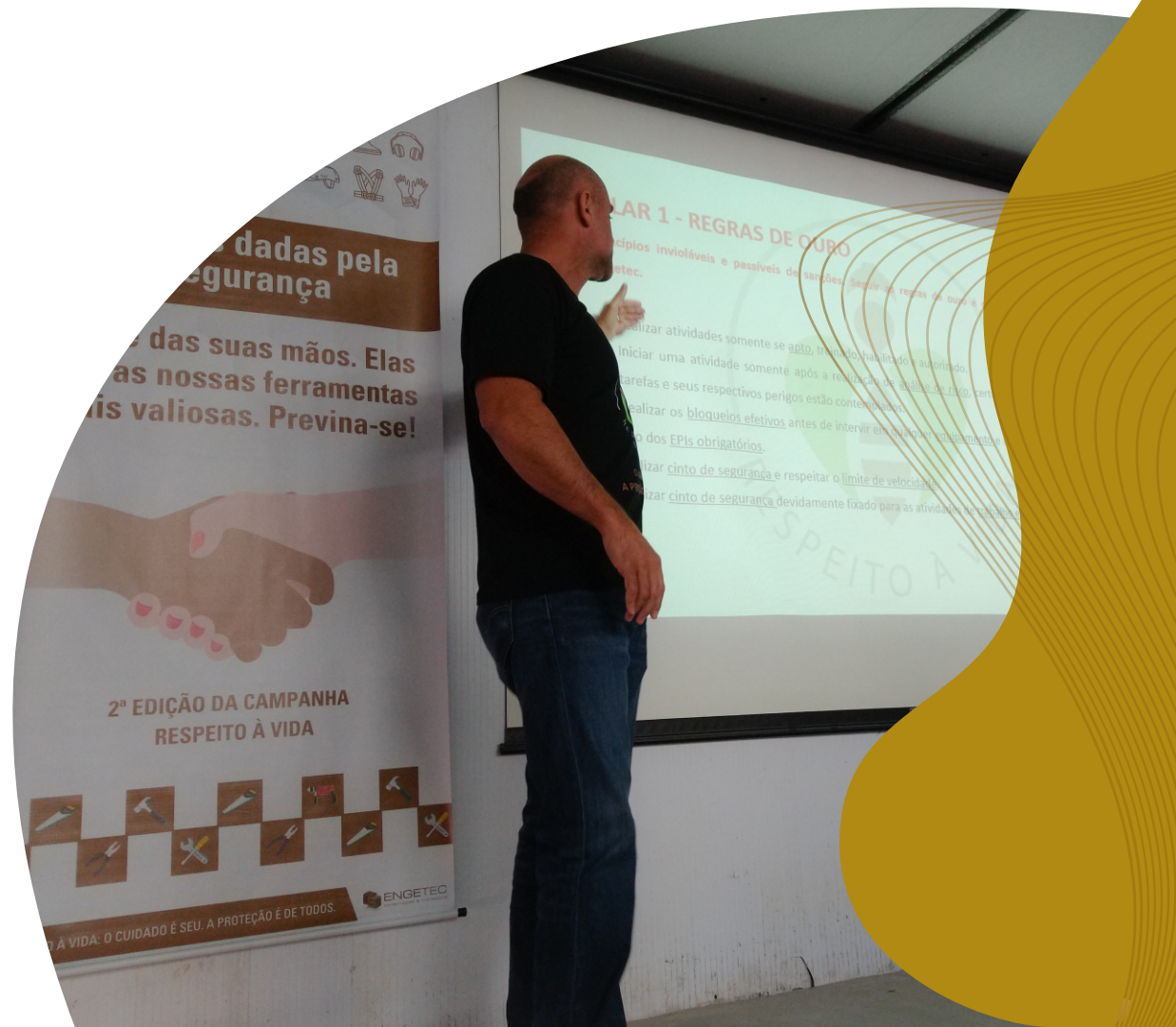
Mensalmente, os dados referentes aos índices de incidentes são consolidados e apresentados em reunião com a participação da Diretoria e de representantes de todas as Unidades de Negócio, os quais são orientados a compartilhar as ocorrências com os demais colaboradores, dando assim, abrangência das ações e contribuindo para evitar a recorrência.

A Engetec procura contribuir para a saúde e o bem-estar dos seus colaboradores e familiares destes, disponibilizando programas e campanhas para acompanhar periodicamente a saúde física e mental dos mesmos. Para tanto, no ano de 2022, a Companhia realizou diversas ações como:

- ▶ **Campanha de vacinação antigripal para colaboradores e dependentes;**
- ▶ **Programa de ergonomia com foco no teletrabalho, com aplicação de questionários para avaliação e apoio na composição do ambiente de trabalho, bem como realização de ginásticas laborais;**
- ▶ **Palestras com ênfase na saúde Mental e na prevenção de doenças (como diabetes, câncer de próstata, câncer de mama e hipertensão arterial).**

A Engetec adota medidas ocupacionais preventivas, bem como realiza acompanhamento médico periódico e tratativas antecipadas, evitando a ocorrência de doenças relacionadas ao trabalho. Não foram registradas doenças ocupacionais no ano de 2022.

Com o objetivo de consolidar os princípios para prevenção de incidentes e fatalidades, para eliminação de perigos e para redução dos riscos na realização das atividades, a Engetec fortaleceu o engajamento quanto à cultura de Respeito à Vida ao lançar a segunda edição da campanha de mesmo nome. Esta ocorreu no dia 31/08/2022, de forma simultânea em todas as suas Unidades de Negócio, restabelecendo o compromisso de cumprimento das regras de ouro da Companhia, de forma a manter a integridade física e mental dos colaboradores.



[GRI 403-9]

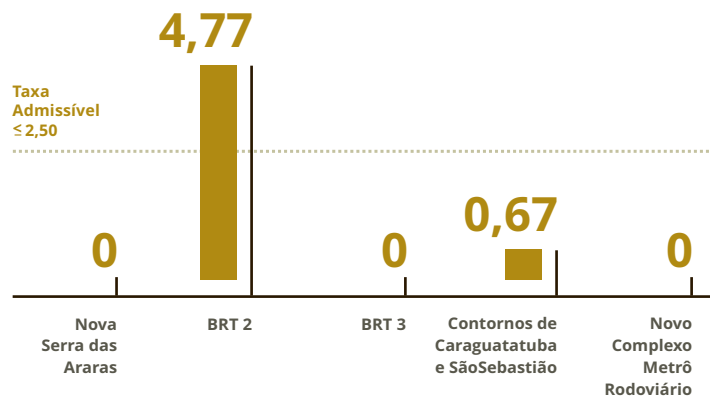
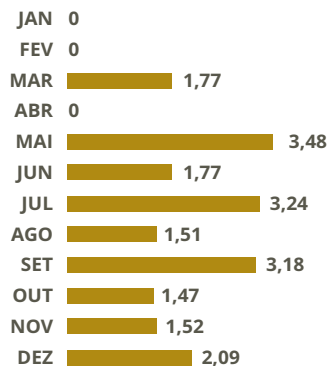
Taxa de frequência sem afastamento

2022

1,76

acidentes sem
afastamento

12



[GRI 403-9]

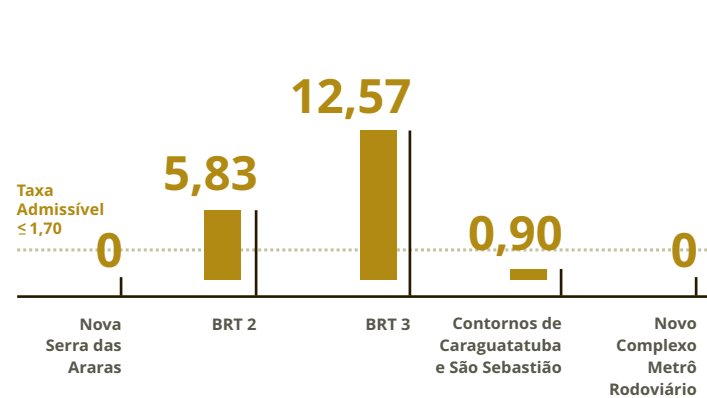
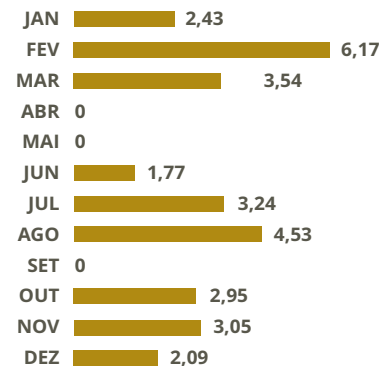
Taxa de frequência com afastamento

2022

2,50

acidentes com
afastamento

17



[GRI 403-9]

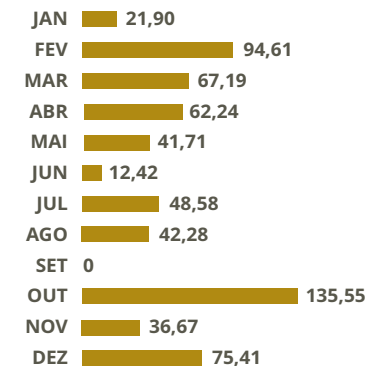
Taxa de gravidade

2022

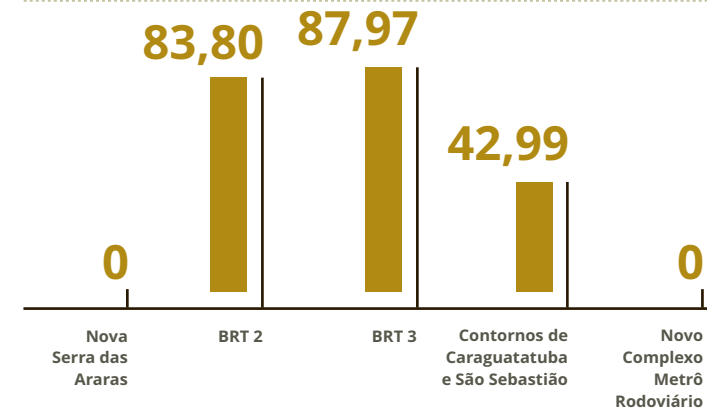
53,49

dias de
afastamento

364



Taxa Admissível ≤ 100,00



Nota: Contemplando os terceiros lotados na Unidade de Negócio, totalizando 12 acidentes sem afastamento e 17 com afastamento.

Comunidade

[GRI 411, GRI 413] A Engetec fundamenta suas atividades construtivas e/ou gestão de serviços públicos no seu papel de gerador de desenvolvimento nas comunidades de sua área de influência e na sociedade em geral, tendo como propósito que seja elevada a qualidade de vida e ocorra impacto positivo para o meio ambiente.

O mapeamento dos aspectos relevantes para cada público é primordial para que a Engetec estabeleça seus compromissos na concepção dos projetos, ao considerar os relatórios de impactos ambientais e sociais, além de comprometer-se em atender integralmente às diretrizes do projeto contratado.

O comprometimento da Engetec em cumprir os Objetivos de Desenvolvimento Sustentável (ODS) faz com que sejam almejados a qualidade de vida e o crescimento econômico da sociedade, ao fomentar a geração de empregos e a inovação. Deste modo, fortalece-se cada vez mais o propósito de a Engetec ser resiliente, inclusiva e sustentável, promovendo o trabalho pleno, produtivo e decente para todos.

Diante do desenvolvimento de obras localizadas em áreas urbanas, rurais ou ainda em zonas limítrofes de reservas ambientais, a Engetec não registrou em seus empreendimentos, durante o exercício, ocorrências em povos indígenas ou tradicionais. Contudo, é reafirmada sua conduta pacífica e inclusiva diante da diversidade étnica e cultural, em que o respeito, compreendido como um dos principais valores e crenças da Organização, deve ser cultivado e estabelecido, como determinam a sua política de sustentabilidade, o seu Código de Ética e os seus demais documentos corporativos.

A Engetec não renuncia a sua responsabilidade na construção de uma sociedade que seja inclusiva em todos os níveis. Portanto, cada Unidade de Negócio possui uma direção relacionada aos aspectos sociais e aos impactos previstos, mapeados nos relatórios preliminares. Através do SGI, a Empresa apresenta uma série de diretrizes voltadas ao acompanhamento, suporte, comunicação e engajamento das comunidades impactadas ou no entorno de suas operações.

As atividades são monitoradas por profissionais da área de Sustentabilidade. Cabe às equipes a gestão de relacionamento com a comunidade. Em casos especiais, onde haja um contingente populacional relevante a ser afetado, está prevista a atuação coletiva, com suporte externo de consultorias e/ou profissionais de Ação Social.

INICIATIVAS DAS UNIDADES DE NEGÓCIO

1 PARCERIA COM O PROJETO SOCIAL "PRAIA LIMPA"

A Unidade de Negócio BRT 2 - Salvador, no ano de 2022, apoiou o projeto social "Praia Limpa", do artista plástico André Fernandes, realizado em conjunto com a comunidade do Nordeste da Amaralina, composta por bairros como Santa Cruz, Chapada do Rio Vermelho, Vale das Pedrinhas, Rio Vermelho, entre outros. O objetivo do projeto é transformar lixo em arte mediante o recolhimento de resíduos presentes nas areias das praias de Salvador (BA). Todo o material recolhido nas areias tornou-se, através da iniciativa, parte do visual da orla da cidade. O projeto atribui o alerta de conscientização.

Ainda na Unidade de Negócio BRT 2, durante o ano de 2022, foram realizadas diversas campanhas na comunidade do entorno, com a distribuição de folhetos informativos e conversas orientativas sobre as mudanças no



trânsito devido à obra, o atendimento à liderança comunitária para captação de currículos para contratação de mão de obra, uma reunião para capacitação de candidatos a vagas de PCD's, reunião com os líderes comunitários para conhecimento sobre o andamento da obra e, ainda, mobilização para doações de sangue de colaboradores.

2 AGRICULTURA SUSTENTÁVEL

A Agricultura Sustentável é um projeto de horta orgânica que produz alimentos através do trabalho voluntário de colaboradores. O objetivo é promover o cultivo do seu próprio alimento, sem agredir o solo e o meio ambiente. Ademais, os resíduos que seriam destinados ao lixo, bem como sobras de hortaliças, cascas de ovos e pó de café, são utilizados para fabricação de adubo.

Na Unidade Contornos de São Sebastião e Caraguatatuba, foi realizado o plantio de 1.700 mudas de hortaliças, que incluem alface, almeirão, couve, repolho, salsinha, acelga, espinafre, rúcula, cebolinha, manjeriço, escarola, hortelã, cheiro-verde, agrião e chicória. Foram doados 1.326 maços e beneficiadas 7 instituições no município de Caraguatatuba e São Sebastião, bem como colaboradores da obra.

3 PARCERIA COM O GRUPO "AMIGOS PROMOVEDO O BEM"

Moradores do Morro do Abrigo, localizado em São Sebastião (SP), solicitaram doações de brinquedo à Engetec para fazerem uma festa de Natal para as crianças da comunidade. Foram doadas para esse evento 100 unidades de bonecas, entregues no dia 15/12/22, e uma festa direcionada às crianças foi realizada na quadra da Escola Walfrido Maciel Monteiro, no Morro do Abrigo, no dia 18/12/2022, com início às 9 horas e encerramento às 16 horas.

4 ACORDO DE COOPERAÇÃO TÉCNICA COM O INSS

Em 2022, por comprometer-se com a transformação social, a Engetec iniciou o diálogo junto ao INSS para formalização do Acordo de Cooperação Técnica, que tem como objetivo oferecer aos segurados incapacitados para o trabalho – por motivo de doença ou acidente – os meios de reabilitação profissional para o seu retorno ao mercado de trabalho.

Com isso em vista, a Engetec tem o intuito de impulsionar a reabilitação profissional como forma de contribuir com a sociedade em geral. Além disso, deseja ter trabalhadores capacitados e aptos para exercerem suas funções e, dentro do possível e nos termos legais, que venham a integrar a cota de PCDs (pessoas com deficiência).



23 de ago
131 R
Praia

Clientes

[GRI 416-1, GRI 416-2] Para o segmento dos clientes da Companhia, as expectativas alicerçam-se sobre a ideia de que os serviços sejam executados dentro do prazo, com qualidade e custos competitivos, e também sobre o fato de a Engetec estabelecer um processo rigoroso de acompanhamento e controle dos requisitos de sustentabilidade dos seus projetos.

A Engetec opera nos processos produtivos com atenção aos protocolos de saúde e segurança ocupacional, bem como monitora e controla as suas atividades de modo a garantir a integridade física de seus colaboradores, parceiros e clientes.

A circulação de clientes nas suas Unidades de Negócio acontece dentro das normativas de segurança, sob agenda prévia e com acompanhamento técnico, não tendo havido, no ano de 2022, registros de ocorrências.

[GRI 418-1] Não foi identificado, durante o período do relato, nenhum procedimento em curso que tenha como objeto (principal ou acessório) perdas e/ou vazamento de dados de clientes, bem como quaisquer questões relativas à imagem, à qualidade dos projetos e/ou dos produtos associados às realizações da Engetec ou de quaisquer atividades em seu nome realizadas, tampouco o descumprimento de conformidades socioeconômicas segundo as legislações em vigor.



BRT 3 – Salvador / Bahia - BA



Fornecedores

[GRI 2-6, GRI 204, GRI 308-1, GRI 308-2, GRI 414]

A Engetec preza pela qualidade na realização dos seus projetos, por isso valoriza a parceria com seus fornecedores e prestadores de serviço. A Empresa efetua um criterioso processo de Gestão de Fornecedores, em que são verificados e acompanhados aspectos relacionados a sustentabilidade, ética, qualidade, saúde e segurança ocupacional, condições de trabalho e cumprimento das legislações vigentes.

A Engetec possui em seu *site* institucional o Portal de Fornecedores, que tem como objetivo permitir que fornecedores exponham seus serviços e materiais diretamente à Empresa, através de uma plataforma *online*, gerando praticidade e organização na busca de dados para uma possível cotação. Com essa plataforma, além de todo o processo de aquisição ser *online* e transparente, é possível também avaliar fornecedores a partir de critérios socioambientais.

Além disso, os fornecedores devem ser selecionados e avaliados quanto à sua capacidade de atender a quantidades, especificações, prazos, preços previamente acordados, bem como aos requisitos de sustentabilidade e *compliance*, dentre outros.

A Engetec conta com fornecedores de serviços e insumos, e destes ela compra tanto de fabricantes, como de distribuidores. O sistema de suprimentos conta com mais de 10.000 fornecedores cadastrados. Compõem a curva ABC de insumos **cerca de 64 fornecedores, dentre fabricantes e distribuidores, que totalizaram desembolso de R\$ 146 milhões**. Tais fornecedores estão distribuídos pelos estados da Bahia, Espírito Santo, Minas Gerais, Paraná, Rio de Janeiro, Rio Grande do Sul, Sergipe e São Paulo.

Percentual de fornecedores por distribuição geográfica dos principais insumos da Engetec

Insumos	Fornecedores	Distribuição geográfica	Percentual monetário
Aço	30	3 BA	25,9%
		2 ES	0,7%
		8 MG	16,8%
		4 RJ	10,7%
		11 SP	45,5%
		1 PR	0,3%
Areia	4	1 RS	0,1%
		2 SP	98%
		2 BA	2%
Brita	5	5 BA	100%
		2 BA	0,1%
		2 MG	93,6%
Cimento	6	1 SP	3,4%
		1 SE	2,9%
		2 SP	84,6%
Combustível	4	1 BA	15,2%
		1 RJ	0,2%
		4 BA	1,5%
Madeira	15	2 PR	24,7%
		9 SP	73,8%

[GRI 408, GRI 409]

Toda contratação deve observar as diretrizes do Código de Ética e as demais políticas de conformidade da Empresa, de modo a garantir que os seus negócios sejam conduzidos em observância às leis e aos regulamentos e com base nos mais altos padrões de integridade e de transparência em suas relações institucionais e comerciais.

A Engetec, usando de todos os recursos documentais, processos de verificação pré-contratação e auditorias sistemáticas, não identificou nem foi demandada por ocorrências.

[GRI 410-1]

Todas as equipes de segurança patrimonial, próprias ou terceirizadas, participam do Programa de Integração da Empresa e são capacitadas nas políticas corporativas da Engetec e nos procedimentos que envolvem a sua atividade. Ademais, a contratação de empresas prestadoras de serviço requer avaliação criteriosa quanto aos quesitos socioambientais, assim como a adesão irrestrita ao Código de Conduta do Terceiro e às Políticas do Programa de *Compliance* da Engetec.

COMPRAS SUSTENTÁVEIS

Em 2023 a Engetec, avaliará os seus principais fornecedores de insumos de 2022 quanto aos requisitos ESG, passando pelos temas: ética, saúde e segurança, meio ambiente e práticas trabalhistas/direitos humanos, e aqueles que terão seu SCORE disponível no Portal do Fornecedor. A boa prática se estenderá aos 5 maiores fornecedores de insumos e serviços até o segundo semestre de 2023.

📍 Contornos de Caraguatatuba e São Sebastião / São Paulo - SP



Ambiental

Contornos de Caraguatatuba e São Sebastião / São Paulo - SP

Contornas de Caraguatatuba e São Sebastião / São Paulo - SP

Atuação Ambiental

Os temas relacionados ao meio ambiente integram todo o processo de gestão da Engetec.

O cuidado com temática do meio ambiente faz parte da materialidade e está explícito em todos os processos gerenciais, desde a Governança, em que constam compromissos e preocupações ambientais críticas, até o Comitê de Sustentabilidade, responsável pelo acompanhamento e pela gestão de diretrizes e compromissos.

Está também no processo de contratação dos projetos, durante o qual estudos de impacto, avaliações técnicas e etapas de controle ocorrem, desde o início até a entrega final do empreendimento.

A Engetec possui um Sistema de Gestão Ambiental, certificado na ISO 14001:2015, tendo assim uma gestão sistêmica para atendimento aos requisitos legais ambientais e para alcance das melhores práticas globais, através do compromisso de gerar valores para a sociedade.

No ano de 2022, a Engetec respondeu o questionário EcoVadis. O objetivo da metodologia EcoVadis de Avaliação da Responsabilidade Social Empresarial (RSE) é avaliar a qualidade do sistema de gestão de RSE de uma empresa. A avaliação se concentra-se em 21 questões, agrupadas em quatro temas: meio ambiente, práticas trabalhistas e direitos humanos, práticas comerciais justas e compras sustentáveis. Em 2022, a Engetec alcançou a nota 54 por seu desempenho de sustentabilidade, estando acima da média em comparação com empresas do mesmo ramo de atividade.

O Manual do Sistema de Gestão Integrado (MSGI) é o documento matriz de todos os processos e orienta todas as atividades previstas para a gerência, o controle, o relato de temas críticos, as medidas de mitigação e o registro sistemático de práticas, bem como para o manejo dos critérios ambientais e de sustentabilidade em todos os projetos executados pela Engetec.



Materiais

[GRI 301-1, GRI 301-2, GRI 301-3]

Na Engetec, as aquisições de materiais são analisadas criticamente, antes da sua aprovação e da emissão de documentação formal para a compra dos itens. Além disso, os fornecedores são selecionados e avaliados considerando-se a sua capacidade de atender às quantidades, às especificações, aos prazos, aos preços previamente acordados e aos requisitos de Qualidade, Meio Ambiente, Saúde e Segurança Ocupacional, *Compliance*, dentre outros.



BRT 2 - Salvador / Bahia - BA

[GRI 301-1]

Materiais utilizados	Totais	Fontes
Óleo diesel (m ³)	8.626,00	Fornecedor externo
Gasolina (m ³)	271,00	Fornecedor externo
Óleo BPF (m ³)	505,00	Fornecedor externo
Brita (t) / Pó de pedra (t) / Expurgo (t)	1.330.788,25	Interna. Por detonação de rocha e britagem
Materiais não renováveis utilizados	63.918,44	Fornecedor externo
Areia (t)	48.749,46	Fornecedor externo
Areia artificial (t)	115.626,78	Interna
Cimento (t)	65.335,62	Fornecedor externo
Concreto (m ³)	261,29	Fornecedor externo
Aço (t)	169.101,09	Concreto produzido na Unidade de Negócio
Materiais renováveis utilizados	766,12	Fornecedor externo
Madeira (m ³)	71,74	Interna. Reaproveitada madeira proveniente da atividade de supressão

[GRI 301-3]

Sendo uma empresa do ramo da construção civil pesada, grande parcela dos materiais utilizados pela Engetec configura-se como não renováveis, como a gasolina e o óleo diesel, derivados do petróleo, identificado como combustível fóssil de maior aplicação comercial. Contudo, com o objetivo de diminuir o uso de novas matérias-primas e reduzir a exploração de recursos naturais, a Engetec busca reaproveitar os materiais utilizados em suas atividades.

[GRI 301-2]

A areia artificial gerada a partir da detonação das rochas é um dos insumos mais relevantes do ponto de vista ambiental, por evitar a extração de fontes externas e ser reutilizada a partir de subprodutos da obra. Durante a atividade de britagem, é produzido o pó de pedra, que, após ser tratado, será utilizado como areia na produção do concreto. A quantidade deste material chegou a 115.626,78 toneladas.

INICIATIVAS

A Unidade de Negócio Contornos de Caraguatatuba e São Sebastião possui o processo produtivo de detonação da rocha, em que este material é britado e reutilizado como matéria-prima.

Logo, em 2022, ao reaproveitar o material que está no escopo da obra, a Engetec produziu 1.330.788,25 toneladas de brita.

Com a instalação da serraria na Unidade de Negócio, as demandas comerciais para madeiras foram reduzidas, e a própria Unidade tem realizado o desdobramento dos troncos das árvores que foram suprimidas, evitando a pressão ecológica sobre as florestas nativas, entre outros benefícios.

Desta forma, em 2022, houve o reaproveitamento de 71,74 m³ de madeiras suprimidas.

Águas e Efluentes

[GRI 301-1, GRI 301-2, GRI 301-3]

O consumo de água, do mesmo modo que vários insumos, também se encontra identificado como materialidade para a Engetec, ao ser relacionado principalmente às atividades específicas da obra, por exemplo, na produção de concreto.

O monitoramento do consumo de água tem como premissa buscar futuramente a redução do uso deste recurso e promover seu emprego de forma consciente.

A Engetec, ciente desta necessidade e numa jornada de crescente percepção de sua responsabilidade ambiental, investiu e mantém estruturas para tratamento das águas geradas em seus processos.

As Unidades de Negócio reportam mensalmente os dados de monitoramento do consumo de água, os quais são verificados pela equipe de sustentabilidade corporativa e, anualmente, pelas auditorias internas do Sistema de Gestão Integrado (SGI).

A Engetec realiza a captação superficial através de corpos hídricos e a captação subterrânea por meio de poços artesianos para obter água dos lençóis freáticos. Durante a captação, a Engetec efetua monitoramentos para assegurar a qualidade e a preservação do recurso hídrico.

Destaque-se que, no ano de 2022, não foram desempenhadas atividades em regiões com estresse hídrico.

[GRI 303-2]

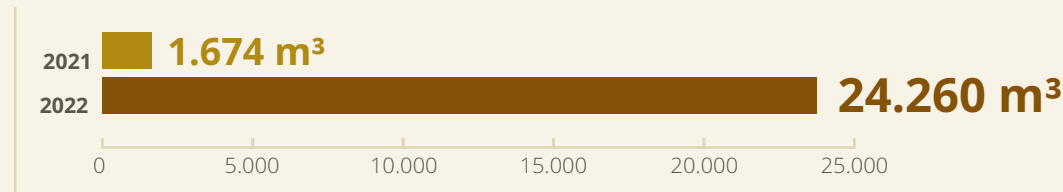
No que se refere ao sistema fossa filtro / sumidouro ou Estação de Tratamento de Efluente (ETE), são adotados os padrões legais estabelecidos pelas legislações aplicáveis nos diferentes locais de atuação.

Todo lançamento de efluente em corpo hídrico ocorre após um tratamento, sendo o monitoramento do efluente realizado conforme os parâmetros estabelecidos por requisito legal mais restritivo, bem como condicionantes ambientais, legislações aplicáveis, entre outros.

[GRI 303-3, GRI 303-4, GRI 303-5]

Consumo de água	Água de superfície	Água subterrânea	Água de terceiros	Total	
Captação (em megalitros)	175,26	171,45	6,30	353,01	
Área sem estresse hídrico	Descarte (em megalitros)	196,64	0,00	3,41	200,05
Consumo total				152,95	

REUTILIZAÇÃO DE ÁGUA



INICIATIVAS

[GRI 303-2]

Unidade Contornos de Caraguatatuba e São Sebastião

A captação de água subterrânea contempla a água proveniente tanto do processo de escavação dos túneis (parte da água oriunda de infiltração), quanto dos poços artesianos.

Em 2022, a Engetec totalizou 24.260 m³ de água tratada e reutilizada (água oriunda de captação subterrânea).

O grande consumo de água está relacionado à atividade de escavação dos túneis por metodologia NATM (New Austrian Tunneling Model), que, pela utilização de equipamentos dotados de perfuratrizes, permite o avanço das escavações num ciclo de perfuração, detonação, limpeza, marcação topográfica e nova perfuração.

Nesse processo, a água atua como um agente resfriador das cabeças de perfuração do equipamento, reduzindo o desgaste e auxiliando o desempenho.

A Estação de Tratamento de Esgoto (ETE) implantada possui um sistema de tratamento terciário como prevê o licenciamento ambiental da obra e do local, que estabeleceu protocolos para o descarte do efluente tratado.

Já as Estações de Tratamento de Água (ETAs) instaladas na unidade para realizar o tratamento da água gerada da atividade de escavação dos túneis foram dimensionadas para atender aos padrões de qualidade da água de acordo com resoluções reguladoras, que estabelecem o retorno ao processo de uma parte da água tratada. O excedente desse tratamento é descartado em cursos d'água.

Contornos de Caraguatatuba e São Sebastião / São Paulo - SP



Energia

O consumo de energia encontra-se identificado como materialidade pela Engetec, concentrado principalmente nas atividades específicas da obra. O monitoramento do consumo tem como premissa buscar futuramente a redução do recurso energético e promover o seu uso de forma consciente.

As Unidades de Negócio reportam, mensalmente, dados relativos ao consumo de combustíveis e de eletricidade. Com a mesma periodicidade, os dados são verificados pela equipe de sustentabilidade corporativa e, anualmente, nas auditorias internas do SGI.

Na Engetec, a busca pela eficiência energética está implantada nas rotinas de suas atividades; alguns controles de requisitos para produtos e serviços fazem parte da gestão por redução de custos e de impactos na cadeia de produção. A compra de modelos eficientes no consumo e na geração de energia é uma recomendação expressa nos processos internos de aquisição de insumos energéticos.

Sempre que possível, a Engetec promove tanto iniciativas de redução de consumo de energia nos canteiros de obras, por meio do uso de lâmpadas de LED e instalação de sistema automatizado para o controle de iluminação das instalações, quanto a aquisição de equipamentos com a maior eficiência energética e a menor emissão de gases de efeito estufa (GEE).

[GRI 302-4, GRI 302-5]

A Engetec pretende estabelecer a meta corporativa para a redução de consumo de energia pelo fato de o tema apresentar-se como uma preocupação de sustentabilidade. Os estudos da companhia devem levar, em médio prazo, à adoção de medidas formais para a gestão dos impactos devido à energia consumida e relacionada aos produtos e serviços.

[GRI 302-2]

Atualmente, a Engetec não monitora o consumo de energia fora da organização, tendo como objetivo, em médio prazo, iniciar este monitoramento.

[GRI 302-1, GRI 302-3]

Consumo de Combustíveis		kWh
Consumo total de fontes não renováveis	1. Óleo diesel	85.052.360,00
	2. Gasolina	2.410.240,00
	3. Óleo BPF	5.620.650,00
	4. Gás natural	0
	Total	93.083.250,00
Consumo total de fontes renováveis	1. Álcool	0
	2. Biodiesel	0
	Total	0
	Total geral	93.083.250,00

Consumo total de energia		kWh
Eletricidade consumida		4.801.163,59
Consumo de combustíveis		93.083.250,00
Total (A)		97.884.413,59

Denominador HHER		kWh
HHER Engetec		5.905.757,00
HHER Subcontratada		929.803,18
Total (B)		6.835.560,18

Taxa de intensidade energética		kWh
Consumo total de energia		97.884.413,59
HHER		6.835.560,18
Total (A) / Total (B)		14,31

Resíduos

[GRI 3-3, GRI 306-1, GRI 306-2]

A geração de resíduos – tanto não perigosos, como perigosos – é um dos principais temas materiais identificados pela Engetec. Medidas de controle são estabelecidas em todos os projetos através da elaboração de Planos de Gerenciamento de Resíduos, com a implantação de coleta seletiva, o monitoramento da quantidade de resíduos destinados e o atendimento aos requisitos legais (nos âmbitos federal, estadual e municipal), dentre outras.

Algumas das formas de minimizar o impacto da geração de resíduos são a reutilização e a implantação de coleta seletiva com a destinação dos resíduos recicláveis.

Os resíduos são gerenciados diretamente nos canteiros de obra, em conformidade com as legislações e de acordo com a localização de cada Unidade de Negócio.

As Unidades reportam mensalmente os dados de monitoramento dos resíduos destinados, os quais são anualmente verificados pela equipe de sustentabilidade corporativa e checados pelas auditorias internas do Sistema de Gestão Integrado (SGI).

[GRI 306-3, GRI 306-4, GRI 306-5]

Resíduos por composição – em toneladas métricas (t)

Composição dos resíduos	Resíduos gerados	Resíduos não destinados para disposição	Resíduos destinados para disposição
1. Perigosos	81,00	48,00	33,00
2. Não perigosos	5.880,11	2.955,11	2.925,00
Total	5.961,11	3.003,11	2.958,00

Resíduos não destinados para disposição por operação de recuperação – em toneladas métricas (t)

Resíduos não perigosos	Dentro da Organização	Fora da Organização	Total
1. Reutilização	2.066,00	352,00	2.418,00
2. Bota-fora e / ou Aterro de Construção Civil	0	2.409,00	2.409,00
3. Reciclagem	0	531,00	531,00
4. Compostagem	6,11	0,00	6,11
5. Aterro Sanitário	0	516,00	516,00
Total	2.072,11	3.808,00	5.880,11

Resíduos perigosos	Dentro da Organização	Fora da Organização	Total
1. Refrefino	0	48,00	48,00
2. Coprocessamento	0	0	0
3. Incineração	0	0	0
4. Aterro Industrial	0	33,00	33,00
Total	0	81,00	81,00

INICIATIVAS

[GRI 306-1, GRI 306-2]

DESTINAÇÃO CORRETA DE ÓLEO

O óleo lubrificante utilizado nos motores, transmissões, eixos e sistemas hidráulicos dos equipamentos operados nos empreendimentos da Engetec recebe um destino adequado de acordo com a legislação ambiental, tendo em vista o fortalecimento do compromisso com as práticas sustentáveis.

Após a realização das manutenções periódicas/preventivas, o lubrificante usado é enviado para rerrefino em uma empresa especializada. Posteriormente, é transformado em óleo básico de qualidade, matéria-prima para a produção de outros itens.

O óleo vegetal, usado para produzir as refeições no empreendimento Contornos de Caraguatatuba e São Sebastião, também tem destino adequado diante de uma prestação de serviço apropriada. Após coletado, o produto passa por um processo de tratamento, em que é transformado em matéria-prima para a produção de biodiesel. O passo seguinte é ser encaminhado para fabricantes de biodiesel em diversas regiões do país.

INICIATIVAS

RESÍDUOS DE MADEIRA

Os resíduos de madeira destinados pela obra como inservíveis, ou seja, sobras de formas, de pranchas, pontalotes, aparas de madeira em geral e paletes, são doadas a uma instituição que trata dependentes químicos na cidade de Caraguatatuba.

Oportunamente, a equipe da obra foi visitar a instituição “Comunidade Terapêutica Luz do Caminho”, que recebe o material doado pela Compell e realiza o reaproveitamento da madeira nas seguintes condições: fogão a lenha, artesanato e beneficiamento na própria instituição com construção de estruturas e móveis.



Contornos de Caraguatatuba e São Sebastião / São Paulo - SP

COMPOSTAGEM

A prática da compostagem, implantada na Unidade dos Contornos de Caraguatatuba e São Sebastião desde novembro de 2021, reduz a emissão de gás metano, causador do efeito estufa. Desta forma, há contribuição com o meio ambiente no que se refere ao aumento da vida útil dos aterros sanitários, substituição do uso de alguns adubos químicos e auxílio no retorno da matéria orgânica de forma a ser utilizada pelas plantas, além de diminuição dos custos com a destinação dos resíduos orgânicos.

A Unidade também inovou com a implantação de duas hortas, em que o composto orgânico usado como substrato para as hortaliças é fruto da compostagem com o emprego de resíduos orgânicos provenientes do preparo de alimentos.

- ▶ Resíduos destinados a compostagem: **6,11 ton**
- ▶ Adubo utilizado na horta do empreendimento: **0,16 ton**
- ▶ Adubo doado aos colaboradores: **1,10 ton**
- ▶ Adubo aplicado na melhoria da fertilidade do solo para a recomposição vegetal das áreas utilizadas como caminhos de serviço: **0,59 ton**
- ▶ Adubo doado para a Cooperativa: **0,01 ton**
- ▶ Adubo em estoque: **0,37 ton**
- ▶ Total de adubo gerado: **2,23 ton**



Contornos de Caraguatatuba e São Sebastião / São Paulo - SP



Compromissos de Biodiversidade

[GRI 304-1, GRI 304-2, GRI 304-3, GRI 304-4]

O respeito à biodiversidade está integrado aos projetos desenvolvidos pela Engetec, sendo parte das condições gerais e específicas das operações executivas, amparadas por um prévio e amplo estudo de viabilidade e de impacto ambiental, que determina o escopo de atuação para cada obra contratada.

Compromissos com o Clima

A Engetec está desenvolvendo em seus projetos os critérios ambientais para a promoção da cultura de preservação do planeta e, conseqüentemente, o apoio à melhoria do clima. Seja por meio de campanhas internas, seja por uma atuação direta na mitigação de impactos ambientais relacionados aos seus projetos, a Organização demonstra cuidado em suas políticas com relação a manter e preservar práticas sustentáveis, no rol de todas as atividades desenvolvidas e nos projetos de que a Companhia seja parte integrante.

Atualmente, a adoção de medidas relacionadas aos processos produtivos, como a utilização de equipamentos eficientes e a reutilização de material, está sendo objeto de estudos internos para definir como a Engetec abordará sistematicamente a sua preocupação com o clima, de modo a ampliar a sua atuação fora do âmbito de seus projetos.

Na Unidade dos Contornos de Caraguatatuba e São Sebastião, as equipes estão atentas para contribuir com as boas práticas de Sustentabilidade adotadas pela Engetec, como treinamentos periódicos de motoristas e

operadores de equipamentos. Ademais, além de focarem no tema da direção segura, reforçam cuidados importantes ao dirigir.

Entre os itens abordados estão a seleção da marcha e o uso correto da aceleração e dos freios, contribuindo para o melhor rendimento dos veículos, com menor consumo de combustível e menor desgaste de peças. Em paralelo, outros cuidados permanentes consistem na manutenção preventiva e na logística adequada dos caminhões e equipamentos nos percursos entre os canteiros.

Desta forma, todos colaboram para o menor impacto ao meio ambiente, contribuindo para a diminuição da emissão de gases na atmosfera e da geração de resíduos, atendendo aos Objetivos de Desenvolvimento Sustentável da ONU. Diante das ações implementadas de acordo com o ODS13 – relacionado às medidas adotadas para combater alterações climáticas e seus impactos – fazemos a nossa parte para seguir construindo um futuro melhor para todos.

[GRI 305-1]

Emissões diretas de Gases de Efeito Estufa (GEE)

No final do ano de 2022, a Engetec aderiu ao Programa Brasileiro GHG Protocol para publicar o seu primeiro Inventário dos Gases de Efeito Estufa no ano de 2023 através do método quantitativo GHG Protocol, referente às emissões de escopo 1 (emissões diretas) e de escopo 2 (consumo de eletricidade) emitidas no ano de 2022.

A partir desse monitoramento, a Engetec tem como objetivo de médio prazo estabelecer metas para a redução da emissão dos gases de efeito estufa.

ÍNDICE DE CONTEÚDO GRI

CONTEÚDOS GERAIS

GRI Standard	Divulgação	Página
A organização e suas práticas de relato		
	[2-1] Detalhes da organização	10
[GRI 2] Conteúdos gerais 2021	[2-2] Entidades incluídas no relato de sustentabilidade da organização	10, 11, 12, 13, 14, 15
	[2-3] Período de relato, frequência e ponto de contato	05, 03, 79
	[2-4] Reformulações de informações	16
	[2-5] Verificação externa	03
Atividades e trabalhadores		
[GRI 2] Conteúdos gerais 2021	[2-6] Atividades, cadeia de valor e outras relações de negócios	09,10,11,12,13,14,15, 56
	[2-7] Empregados	43
	[2-8] Trabalhadores que não são empregados	44

GRI Standard	Divulgação	Página
Governança		
[GRI 2] Conteúdos gerais 2021	[2-9] Estrutura de governança e sua composição	26 – 28
	[2-10] Nomeação e seleção para o mais alto órgão de governança	26 – 28
	[2-11] Presidente do mais alto órgão de governança	26 – 28
	[2-12] Papel desempenhado pelo mais alto órgão de governança na supervisão da gestão dos impactos	26 – 28
	[2-13] Delegação de responsabilidade pela gestão de impactos	32, 33
	[2-14] Papel desempenhado pelo mais alto órgão de governança no relato de sustentabilidade	32, 33
	[2-15] Conflitos de interesse	29
	[2-16] Comunicação de preocupações cruciais	29
	[2-17] Conhecimento coletivo do mais alto órgão de governança	28
	[2-18] Avaliação do desempenho do mais alto órgão de governança	32, 33
	[2-19] Políticas de remuneração	45
[2-20] Processo para determinação da remuneração	46	
[2-21] Proporção da remuneração total anual	44	
Estratégia, políticas e práticas		
[GRI 2] Conteúdos gerais 2021	[2-22] Declaração sobre estratégia de desenvolvimento sustentável	30 – 33
	[2-23] Compromissos de política	24
	[2-24] Incorporação de compromissos de política	29, 30
	[2-25] Processos para reparar impactos negativos	29, 30
	[2-26] Mecanismos para aconselhamento e apresentação de preocupações	30
	[2-27] Conformidade com leis e regulamentos	30 – 33
	[2-28] Participação em associações	16
Engajamento de stakeholders		
[GRI 2] Conteúdos gerais 2021	[2-29] Abordagem para engajamento de <i>stakeholders</i>	18
	[2-30] Acordos de negociação coletiva	45

TÓPICOS MATERIAIS

GRI Standard	Divulgação	Página
Temas materiais		
[GRI 3]	[3-1] Processo de definição de temas materiais	17 – 19
Temas materiais 2021	[3-2] Lista de temas materiais	17 – 19
	[3-3] Gestão dos temas materiais	17 – 19
DIMENSÃO ECONÔMICA		
[GRI 201] Desempenho econômico 2016	[201-1] Valor econômico direto gerado e distribuído	35, 36
	[201-2] Implicações financeiras e outros riscos e oportunidades em decorrência de mudanças climáticas	35, 36
	[201-3] Obrigações previstas no plano de pensão de benefício definido e outros planos de aposentadoria	35, 36
	[201-4] Apoio financeiro recebido do governo	35, 36
Presença no mercado		
[GRI 202] Presença no mercado 2016	[202-1] Proporção entre o salário mais baixo e o salário mínimo local, com discriminação por gênero	35, 36
	[202-2] Proporção de membros da diretoria contratados na comunidade local	36 – 38
Impactos econômicos indiretos		
[GRI 203] Impactos econômicos indiretos 2016	[203-1] Investimentos em infraestrutura e apoio a serviços	35, 36
	[203-2] Impactos econômicos indiretos significativos	35, 36
Práticas de compra		
[GRI 204] Práticas de compra 2016	[204-1] Proporção de gastos com fornecedores locais	56, 57
Combate à corrupção		
[GRI 205] Combate à corrupção 2016	[205-1] Operações avaliadas quanto a riscos relacionados à corrupção	31
	[205-2] Comunicação e capacitação em políticas e em procedimentos de combate à corrupção	31
	[205-3] Casos confirmados de corrupção e medidas tomadas	31
Concorrência desleal		
[GRI 206] Concorrência desleal 2016	[206-1] Ações judiciais por concorrência desleal, práticas de truste e monopólio	35

TÓPICOS MATERIAIS

GRI Standard	Divulgação	Página
Tributos		
[GRI 207] Tributos 2019	[207-1] Abordagem tributária	35, 36
	[207-2] Governança, controle e gestão de risco fiscal	35, 36
	[207-3] Engajamento de <i>stakeholders</i> e gestão de suas preocupações quanto a tributos	35, 36
	[207-4] Relato país a país	35, 36
DIMENSÃO AMBIENTAL		
Materiais		
[GRI 301] Materiais 2016	[301-1] Materiais utilizados, discriminados por peso ou volume	60
	[301-2] Matérias-primas ou materiais reciclados utilizados	60
	[301-3] Produtos e suas embalagens reaproveitados	60
Energia		
[GRI 302] Energia 2016	[302-1] Consumo de energia dentro da organização	63
	[302-2] Consumo de energia fora da organização	63
	[302-3] Intensidade energética	63
	[302-4] Redução do consumo de energia	63
	[302-5] Reduções nos requisitos de energia de produtos e serviços	63
Água e efluentes		
[GRI 303] Água e efluentes 2018	[303-1] Interações com a água como recurso compartilhado	61, 62
	[303-2] Gestão de impactos relacionados à descarga de água	61, 62
	[303-3] Captação de água	61, 62
	[303-4] Descarte de água	61, 62
	[303-5] Consumo de água	61, 62

TÓPICOS MATERIAIS

GRI Standard	Divulgação	Página
Biodiversidade		
[GRI 304] Biodiversidade 2016	[304-1] Unidades operacionais próprias, arrendadas ou geridas dentro ou nas adjacências de áreas de proteção ambiental e áreas de alto valor de biodiversidade situadas fora de áreas de proteção ambiental	66
	[304-2] Impactos significativos de atividades, produtos e serviços sobre a biodiversidade	66
	[304-3] <i>Habitats</i> protegidos ou restaurados	66
	[304-4] Espécies incluídas na lista vermelha da IUCN e em listas nacionais de conservação com <i>habitats</i> situados em áreas afetadas por operações da organização	66
Emissões		
[GRI 305] Emissões 2016	[305-1] Emissões diretas de gases (escopo 1) de efeito estufa (GEE)	66
	[305-2] Emissões indiretas de gases (escopo 2) de efeito estufa (GEE) provenientes da aquisição de energia	66
	[305-3] Outras emissões indiretas (escopo 3) de gases de efeito estufa (GEE)	66
	[305-4] Intensidade de emissões de gases de efeito estufa (GEE)	66
	[305-5] Redução de emissões de gases de efeito estufa (GEE)	66
	[305-6] Emissões de substâncias que destroem a camada de ozônio (SDO)	66
	[305-7] Emissões de NOX, SOX e outras emissões atmosféricas significativas	66
Resíduos		
[GRI 306] Resíduos 2020	[306-1] Geração de resíduos e impactos significativos relacionados a resíduos	64, 65
	[306-2] Gestão de impactos significativos relacionados a resíduos	64, 65
	[306-3] Resíduos gerados	64, 65
	[306-4] Resíduos não destinados para disposição final	64, 65
	[306-5] Resíduos destinados para disposição final	64, 65
Avaliação ambiental de fornecedores		
[GRI 308] Avaliação ambiental de fornecedores 2016	[308-1] Novos fornecedores selecionados com base em critérios ambientais	56, 57
	[308-2] Impactos ambientais negativos na cadeia de fornecedores e medidas tomadas	56, 57

TÓPICOS MATERIAIS

GRI Standard

Divulgação

Página

DIMENSÃO SOCIAL
Emprego

	[401-1] Novas contratações e rotatividade de empregados	41 – 43
[GRI 401] Emprego 2016	[401-2] Benefícios concedidos a empregados de tempo integral que não são oferecidos a empregados temporários ou de período parcial	45
	[401-3] Licença-maternidade/paternidade	45

Relações de trabalho

[GRI 402] Relações de trabalho 2016	[402-1] Prazo mínimo de aviso sobre mudanças operacionais	45
-------------------------------------	---	----

Saúde e segurança no trabalho

	[403-1] Sistema de gestão de saúde e segurança no trabalho	50 – 52
	[403-2] Identificação de perigos, avaliação de riscos e investigação de incidentes	50 – 52
	[403-3] Serviços de saúde do trabalho	50 – 52
	[403-4] Participação dos trabalhadores, consulta e comunicação aos trabalhadores referentes a saúde e segurança do trabalho	50 – 52
[GRI 403] Saúde e segurança no trabalho 2018	[403-5] Capacitação de trabalhadores em saúde e segurança do trabalho	50 – 52
	[403-6] Promoção da saúde do trabalhador	50 – 52
	[403-7] Prevenção e mitigação de impactos de saúde e segurança do trabalho diretamente vinculados com relações de negócios	50 – 52
	[403-8] Trabalhadores cobertos por um sistema de gestão de saúde e segurança do trabalho	50 – 52
	[403-9] Acidentes de trabalho	50 – 52
	[403-10] Doenças profissionais	50 – 52

TÓPICOS MATERIAIS

GRI Standard	Divulgação	Página
Capacitação e educação		
[GRI 404] Treinamento e educação 2016	[404-1] Média de horas de capacitação por ano, por empregado	46
	[404-2] Programas para o aperfeiçoamento de competências dos empregados e de assistência para transição de carreira	46
	[404-3] Percentual de empregados que recebem avaliações regulares de desempenho e de desenvolvimento de carreira	46
Diversidade e igualdade de oportunidades		
[GRI 405] Diversidade e igualdade de oportunidades 2016	[405-1] Diversidade em órgãos de governança e empregados	42, 44
	[405-2] Proporção entre o salário-base e a remuneração recebidos pelas mulheres e aqueles recebidos pelos homens	42, 44
Não discriminação		
[GRI 406] Não discriminação 2016	[406-1] Casos de discriminação e medidas corretivas tomadas	30
Liberdade sindical e negociação coletiva		
[GRI 407] Liberdade de associação e negociação coletiva 2016	[407-1] Operações e fornecedores em que o direito à liberdade sindical e à negociação coletiva pode estar em risco	45
Trabalho infantil		
[GRI 408] Trabalho infantil 2016	[408-1] Operações e fornecedores com risco significativo de casos de trabalho infantil	40, 56, 57

TÓPICOS MATERIAIS

GRI Standard	Divulgação	Página
Trabalho forçado ou análogo ao escravo		
[GRI 409] Trabalho forçado ou análogo ao escravo 2016	[409-1] Operações e fornecedores com risco significativo para a ocorrência de trabalho forçado ou análogo ao escravo	40, 56, 57
Práticas de segurança		
[GRI 410] Práticas de segurança 2016	[410-1] Pessoal de segurança capacitado em políticas ou em procedimentos de direitos humanos	57
Direitos dos povos indígenas e tradicionais		
[GRI 411] Direitos dos povos indígenas e tradicionais 2016	[411-1] Casos de violação de direitos de povos indígenas	53
Comunidades locais		
[GRI 413] Comunidades locais 2016	[413-1] Operações com engajamento, avaliações de impacto e programas de desenvolvimento voltados à comunidade local	53
	[413-2] Operações com impactos negativos significativos reais e potenciais nas comunidades locais	53
Avaliação social de fornecedores		
[GRI 414] Avaliação social de fornecedores 2016	[414-1] Novos fornecedores selecionados com base em critérios sociais	56, 57
	[414-2] Impactos sociais negativos da cadeia de fornecedores e medidas tomadas	56, 57
Políticas públicas		
[GRI 415] Políticas públicas 2016	[415-1] Contribuições políticas	31



TÓPICOS MATERIAIS

GRI Standard	Divulgação	Página
Saúde e segurança do consumidor		
[GRI 416] Saúde e segurança do cliente 2016	[416-1] Avaliação dos impactos na saúde e segurança causados por categorias de produtos e serviços	55
	[416-2] Casos de não conformidade em relação aos impactos na saúde e segurança causados por produtos e serviços	55
Privacidade do cliente		
[GRI 418] Privacidade do cliente 2016	[418-1] Queixas comprovadas relativas à violação da privacidade e perda de dados de clientes	31, 55

Perspectivas

Contornos de Caraguatatuba e
São Sebastião / São Paulo - SP



Visão 2030

A Engetec realiza o seu Planejamento Estratégico seguindo metodologia estruturada e estabelecida. Anualmente os objetivos são revisados, traçando novos caminhos e reafirmando valores. Esse exercício é renovado e fortalecido a cada ciclo, aprofundando as discussões e análises, criando cada vez mais envolvimento e comprometimento da liderança, bem como engajamento de todos os colaboradores.

Em 2022 a barra foi elevada! Percebendo as oportunidades do mercado e os resultados do posicionamento estratégico, planejaram-se metas desafiadoras em todos os aspectos. A cada dimensão de objetivos estratégicos foram definidos marcos impactantes e que serão a fundação para saltos ainda maiores no futuro.

E tudo direcionado pela Visão 2030 da empresa.

- ▶ **Ser protagonista no mercado brasileiro de construção pesada, com atuação pautada pela excelência na execução de suas obras, soluções de engenharia e estruturação de projetos.**
- ▶ **Ser reconhecida pela integridade, transparência, ética e práticas de respeito à vida e ao meio ambiente.**
- ▶ **Ser referência pela cultura inovadora e ambiente interno colaborativo, diverso e que valoriza e entusiasma a equipe.**
- ▶ **Ser agente gerador de sustentabilidade em todos os segmentos em que atua, garantindo impacto positivo para sociedade, clientes e acionistas.**

Para os próximos anos foram definidos objetivos estratégicos de participar significativamente no mercado, de fortalecer parcerias e sinergias, de ser referência em ESG, além de seguir firme nas jornadas de inovação, transparência e aprimoramento constante dos processos.



“ É pela força e pelo empenho dos colaboradores da Engetec que tudo isso será possível. Eles são a parte mais importante dessa engrenagem, por isso a empresa dedica boa parte da estratégia a atrair, reter, desenvolver e reconhecer cada um dos talentos que compõem a Engetec ”



O amanhã começa hoje. E nós estamos prontos!

A Engetec, fundada no ano 2000, com foco nos mercados da construção civil e montagem eletromecânica, construiu, ao longo dessas duas décadas, uma história sólida e o desejo de ir além.

Dessa forma, damos espaço aos novos desafios, sonhos e projetos. **Assim nasce a EGTC Infra.** A escolha pela contração do nome vem do desejo de abraçar a **evolução**, traduzindo os novos tempos e reforçando a nossa **solidez** através de um logotipo que transmite **vigor** e **elegância**.

Agora, ampliamos nosso foco em expandir nossa atuação em variados setores de infraestrutura, buscando ser **protagonistas**, com uma atuação pautada pela **excelência** na execução de nossas obras, em **soluções inovadoras** de engenharia e de estruturação de projetos.

Estamos em constante **evolução**, mas há coisas que permanecem intactas: **ossos valores**, o compromisso com a **transparência**, a **ética**, a **integridade**, o **respeito à vida e a sustentabilidade**, garantindo impacto positivo para colaboradores, clientes, acionistas e a sociedade.

EGTC Infra S/A

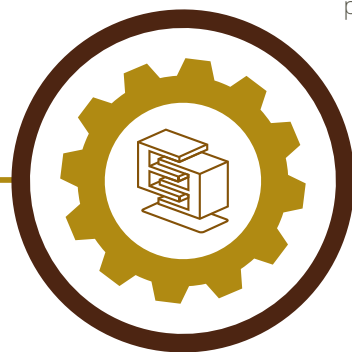
Engenharia em evolução.

EGTC

Engetec **Infra**

Contamos com você nesta nova fase.

Informações Corporativas



A Companhia publica este Relatório e o disponibiliza no *site* institucional da Empresa: www.egtc.com.br

Por este meio podem-se verificar as plataformas públicas de compromissos da Empresa; obter acesso a documentos de governança e a políticas de transparência, de acesso livre para as partes interessadas; contactar os devidos canais para a obtenção de informações e/ou o registro no banco profissional; e, sobretudo, utilizar, de forma confidencial, o Canal de Denúncia, coordenado por uma gestão externa e independente.



ENGETEC
construções e montagens



Endereço

► **Rio de Janeiro (Matriz)**
Avenida Rio Branco, nº 156,
30º andar, sala 3035, Centro,
Rio de Janeiro / RJ
CEP 20040-901

► **São Paulo**
Rua Funchal, 263, Conj. 54,
Vila Olímpia, São Paulo / SP
CEP 04551-060

Redes sociais

► [instagram.com/egtcinfra](https://www.instagram.com/egtcinfra)
► [linkedin.com/company/egtcinfra](https://www.linkedin.com/company/egtcinfra)

► www.egtc.com.br

Créditos

Coordenação-geral

► Superintendência de Gestão Corporativa e Sustentabilidade

Análise dos itens de divulgação,
produção de conteúdo, projeto gráfico,
diagramação e revisão

► Effort Comunicação

Fotografias

► Acervo Engetec

Para solicitar esclarecimentos adicionais ou apresentar comentários sobre este relatório, entre em contato com a Engetec por e-mail: relatoriosocioambiental.egtc@egtc.com.br

[GRI 2-3]

[18/05/2023]